

STRATEGIE POBESKYDÍ 2021+

Strategie komunitně vedeného místního rozvoje
MAS Pobeškydí na období 2021–2027

Květen, 2021

Verze 01

Dne 4. 6. 2021 schválila valná hromada MAS Pobeškydí, z. s.



Dobré myšlenky pro Pobeškydí...

KONCEPČNÍ ČÁST

Obsah

1	Popis území působnosti MAS a popis zahrnutí komunity do tvorby strategie.....	4
1.1	Úvodní informace.....	4
1.2	Vymezení území působnosti MAS Pobeskydí pro realizaci SCLLD v období 2021–2027.....	4
1.2.1	Stručná socioekonomická charakteristika území působnosti MAS Pobeskydí	6
1.3	Mapové zobrazení území působnosti MAS Pobeskydí	7
1.4	Popis zahrnutí komunity do tvorby strategie	9
1.4.1	Popis historie a zkušenosti MAS.....	9
1.4.2	Popis zapojení komunity a relevantních aktérů místního rozvoje do tvorby SCLLD	9
1.4.3	Odkaz na uložení záznamů	10
2	Analytická část.....	11
2.1	Analýza rozvojových potřeb a rozvojového potenciálu území působnosti MAS	11
3	Strategická část	23
3.1	Strategický rámec	23
3.1.1	Vize	23
3.1.2	Strategické cíle	23
3.1.3	Specifické cíle a opatření Strategického rámce	24
3.2	Vazba na Strategii regionálního rozvoje ČR 21+	30
3.3	Popis integrovaných rysů strategie	32
3.4	Popis inovativních rysů strategie.....	34
4	Implementační část.....	36
4.1	Popis řízení včetně řídicí a realizační struktury MAS	36
4.2	Popis animačních aktivit.....	37
4.3	Popis monitoringu a evaluace strategie	37
4.3.1	Indikátory na úrovni strategických cílů Strategického rámce SCLLD	37

Seznam tabulek

Tabulka č. 1: Základní údaje o MAS Pobeskydí.....	4
Tabulka č. 2: Seznam obcí v působnosti MAS Pobeskydí (k 31. 12. 2020).....	5
Tabulka č. 3: Lokalizace Pobeskydí v územně-správním členění České republiky	8
Tabulka č. 4: Zkušenosti MAS Pobeskydí s programy typu LEADER.....	9
Tabulka č. 5: Analýza rozvojových potřeb.....	11
Tabulka č. 6: Schéma hierarchie cílů a opatření	28
Tabulka č. 7: Naplňování SRR ČR 21+ prostřednictvím opatření Strategického rámce SCLLD	30
Tabulka č. 8: Matice integrovaných rysů SCLLD MAS Pobeskydí 21+	32
Tabulka č. 9: Vazba opatření Strategického rámce SCLLD na Inovační strategii České republiky 2019–2030	34
Tabulka č. 10: Přehled indikátorů na úrovni strategických cílů	37

Seznam obrázků

Obrázek č. 1: Území působnosti MAS Pobeskydí – poloha v rámci České republiky	7
Obrázek č. 2: Území působnosti MAS Pobeskydí.....	8
Obrázek 3: Organizační schéma	36

Seznam zkratek

ČSÚ – Český statistický úřad
CHKO – Chráněná krajinná oblast
IROP – Integrovaný regionální operační systém
OPZ+ – Operační program Zaměstnanost plus
OPŽP – Operační program Životní prostředí
MAS – Místní akční skupina
NUTS2 – Region soudržnosti
ŘO – Řídící orgán
SCLLD – Strategie komunitně vedeného místního rozvoje
SRR ČR 21+ – Strategie regionálního rozvoje ČR 2021+

1 POPIS ÚZEMÍ PŮSOBNOSTI MAS A POPIS ZAHRNUTÍ KOMUNITY DO TVORBY STRATEGIE

1.1 ÚVODNÍ INFORMACE

Strategie Pobeskydí 2021+ (Strategie komunitně vedeného místního rozvoje MAS Pobeskydí pro programové období 2021–2027) je integrovanou strategií rozvoje území v působnosti MAS Pobeskydí (dále jen „strategie“), která byla vytvořena na základě potřeby místních aktérů dále rozvíjet toto území. Smyslem strategie je efektivně využít místní zdroje a koordinovat společné i individuální aktivity subjektů veřejného, soukromého podnikatelského i neziskového sektoru k prospěchu obyvatel regionu. Strategie je složena ze čtyř hlavních částí. První část se skládá ze stručného popisu území Pobeskydí. Druhá, analytická část obsahuje analýzu rozvojových potřeb a rozvojového potenciálu území působnosti MAS. Třetí, strategická část obsahuje strategický rámec (vize, strategické cíle, specifické cíle a opatření), vazeb na Strategii regionálního rozvoje ČR 2021+, popis integrovaných rysů strategie a popis inovativních rysů strategie. Závěrečná implementační část strategie se zaměřuje především na popis řízení realizace strategie, popis animačních aktivit, popis spolupráce a popis monitoringu a evaluace strategie.

MAS Pobeskydí realizuje své rozvojové strategie od roku 2004 (LEADER ČR 2004, LEADER ČR 2005, LEADER ČR 2006, LEADER+, Strategie LEADER MAS Pobeskydí 2007–2013, Strategie komunitně vedeného místního rozvoje MAS Pobeskydí 2014–2020). Tato strategie navazuje na tyto předchozí strategické dokumenty. Její hlavní těžiště spočívá v orientaci na programové období EU 2021–2027 a v koordinaci s nástroji regionální politiky Evropské unie, České republiky a Moravskoslezského kraje. Nositelem strategie je MAS Pobeskydí, z. s. (dále jen „MAS Pobeskydí“).

Tabulka č. 1: Základní údaje o MAS Pobeskydí

Název	MAS Pobeskydí, z. s.
Právní forma	Spolek
IČ	712 12 612
Sídlo	739 53 Třanovice č. p. 1
Kontaktní údaje	mas@pobeskydi.cz +420 558 431 068
Počet členů	40 ¹

1.2 VYMEZENÍ ÚZEMÍ PŮSOBNOSTI MAS POBESKYDÍ PRO REALIZACI SCLLD V OBDOBÍ 2021–2027

Území působnosti strategie, Pobeskydí, se skládá ze správních území 42 obcí,² které souhlasily s působností MAS Pobeskydí na svém území v programovém období EU 2021–2027. Celková rozloha Pobeskydí činí 534,48 km², k 31. 12. 2020 v obcích Pobeskydí žilo celkem 70 693 obyvatel. Pobeskydí se nachází ve východní části Moravskoslezského kraje, v nejvýchodnější části České republiky. Jeho území je definováno jako vnitřně koherentní region vymezený územími obcí, které jsou členy následujících svazků obcí:

- Mikroregion Žermanické a Těrlické přehrady
- Sdružení obcí povodí Stonávky
- Sdružení obcí povodí Morávky
- Sdružení měst a obcí povodí Ondřejnice³
- a územími čtyř dalších obcí,⁴ které nejsou členy žádného z výše vyjmenovaných svazků.

¹ Údaj k 1. říjnu 2020.

² Obec Lhotka se rozhodla pro programové období 2021–2027 začlenit území své obce do území v působnosti MAS Frýdlantsko-Beskydy.

³ S výjimkou obcí Kateřinice a Petřvald, jejichž území není do Pobeskydí zahrnuto.

⁴ Horní Suchá, Chotěbuz, Staré Město a Stonava.

Tabulka č. 2: Seznam obcí v působnosti MAS Pobeskydí (k 31. 12. 2020)⁵

Obec	Počet obyvatel	Rozloha (km ²)
Albrechtice	3 849	12,69
Brušperk	4 131	10,27
Bruzovice	924	15,95
Dobrá	3 233	8,73
Dobratice	1 312	7,04
Dolní Domaslavice	1 392	7,36
Dolní Tošanovice	353	3,70
Fryčovice	2 459	16,45
Hnojník	1 460	6,42
Horní Bludovice	2 490	8,98
Horní Domaslavice	942	5,07
Horní Suchá	4 367	9,80
Horní Tošanovice	648	5,29
Hukvaldy	2 126	20,31
Chotěbuz	1 409	10,61
Komorní Lhotka	1 434	19,88
Kozlovice	3 061	21,10
Krásná	669	44,08
Krmelín	2 365	5,04
Lučina	1 471	7,44
Morávka	1 219	87,29
Nižní Lhoty	297	3,79
Nošovice	1 042	6,47
Palkovice	3 437	21,73
Pazderna	325	3,22
Pražmo	912	3,55
Raškovice	1 963	8,62
Ropice	1 685	10,11
Řeka	572	13,45
Smilovice	852	7,85
Soběšovice	919	3,66
Stará Ves nad Ondřejnicí	2 841	18,83
Staré Město	1 465	4,68
Starič	2 201	18,97
Stonava	1 784	13,87
Střítež	1 054	6,15
Těrlicko	4 707	24,65
Třanovice	1 065	8,61
Vělopolí	298	2,99
Vojkovice	756	4,88
Vyšní Lhoty	857	11,47
Žermanice	347	3,43
Pobeskydí celkem	70 693	534,48

⁵ Zdroj: ČSÚ, MOS – městská a obecní statistika.

1.2.1 STRUČNÁ SOCIOEKONOMICKÁ CHARAKTERISTIKA ÚZEMÍ PŮSOBNOSTI MAS POBESKYDÍ

Pobeskydí disponuje atraktivní a pestrou krajinou s relativně zachovalým životním prostředím. K 31. prosinci 2020 žilo v Pobeskydí celkem 70 693 obyvatel. Ve většině obcí Pobeskydí v posledních dvou dekadách dochází k přílivu nových obyvatel. Od roku 1991 došlo k nárůstu celkového počtu obyvatel Pobeskydí o více než 19 %. Atraktivitu Pobeskydí jako vhodného místa pro bydlení zvyšuje blízkost velkých měst. Intenzivní suburbanizační procesy s sebou nesou i negativní dopady v podobě záboru ploch pro výstavbu a nižší zapojení obyvatel do společenského života obcí. Některé obce nejsou dostatečně připraveny na příliv nových obyvatel po stránce infrastruktury a služeb.

Pobeskydí je horským a podhorským venkovským regionem, který je silně ovlivněn hospodářským vývojem v blízké ostravsko-karvinské průmyslové aglomeraci. Charakteristický je zde vyšší počet spíše středních nebo menších společností. Největším zaměstnavatelem na území Pobeskydí je automobilová společnost Hyundai Motor Manufacturing Czech s.r.o. se sídlem v Nižních Lhotách. Na ni navazují dodavatelské společnosti Mobis Automotive Czech s.r.o., Hyundai Transys Czech, s.r.o., Hyundai Steel Czech s.r.o. Mezi další významné zaměstnavatele patří Bebro electronic, s.r.o. (Horní Suchá, výroba elektrických rozvodných a kontrolních zařízení), Beskyd Fryčovice, a.s. (Fryčovice, zpracování a konzervování brambor), VÚHŽ a.s. (Dobrá, tvářeni výrobků za tepla, slévárství, povrchová úprava a zušlechťování kovů, obrábění), Motor Lučina spol. s r.o. (Staré Město, výroba strojů pro těžbu, dobývání a stavebnictví) nebo BORCAD cz s.r.o. (Fryčovice, výroba sedadel do vlakových souprav). V Nošovicích se nachází také pivovar Radegast, sídlo společnosti je však mimo území Pobeskydí.

Po roce 2014 docházelo v Pobeskydí podobně jako v jiných regionech České republiky k hospodářskému růstu a zvyšování zaměstnanosti. Tento příznivý vývoj je ohrožen dopady pandemie koronaviru COVID-19. Hospodářskými problémy si prochází rovněž velké průmyslové a těžební podniky působící ve městech v bezprostřední blízkosti Pobeskydí (ukončení těžby uhlí, omezení výroby některých velkých hutních a strojírenských podniků). Přestože aktuální podíl nezaměstnaných osob je v obcích Pobeskydí nízký (3,56 % v září 2020, 3,76 v prosinci 2020), lze předpokládat, že dojde k jeho nárůstu. Je velmi obtížné odhadovat budoucí vývoj.

Pobeskydí má značný potenciál pro rozvoj cestovního ruchu. V jižní části území v Moravskoslezských Beskydech se nachází několik středisek cestovního ruchu, možnosti rekreace rozšiřují vodní nádrže Žermanice a Těrlícko. Území nabízí výborné podmínky pro letní i zimní rekreaci a poznávací turistiku zaměřenou na přírodní a kulturně-historické zajímavosti. Další rozvoj a zkvalitňování cestovního ruchu v regionu však limituje stále nedostatečně rozvinutá turistická a volnočasová infrastruktura, nedostatečně rozvinutá je i doprovodná infrastruktura cestovního ruchu.

Na území Pobeskydí se nachází jedna sociálně vyloučená lokalita, a to na území obce Horní Suchá v oblasti tzv. starých finských domků. Lokalitu obývají zpravidla sociálně slabší občané, kteří se sem postupně stěhují z okolních měst. Většina osob žijících v sociálně vyloučené lokalitě má nízkou nebo žádnou kvalifikaci. Problémem je jejich vysoká zadluženost a nižší zaměstnanost. V lokalitě působí komunitní centrum. Z dostupných informací je patrné, že intenzita sociálních problémů je v Pobeskydí nejvyšší v severních obcích v blízkosti měst Karviná a Havířov (obce Horní Suchá, Albrechtice, Stonava). Nejvyšší podíl příjemců příspěvků na bydlení na obyvatelstvu starším 15 let je právě v obcích Horní Suchá (3,8 %), Albrechtice (2,7 %) a Stonava (2,1 %). Ke skupinám obyvatel v Pobeskydí, kterým je potřeba věnovat větší pozornost při snaze o lepší zapojení do sociálního a kulturního života společnosti patří osoby se zdravotním postižením, senioři, osoby pečující, děti, dospívající a rodiny s dětmi. V Pobeskydí podobně jako v jiných regionech České republiky dochází k procesu stárnutí populace. Lze očekávat, že rostoucí množství starších osob bude potřebovat nějakou formu podpory nebo pomoci.

Nejvýznamnější dopravní komunikace Pobeskydí tvoří silniční komunikace E462 (D48) v ose severovýchod – jihozápad a I/11 ve směru východ – západ. Intenzita dopravy v jednotlivých úsecích těchto komunikací v Pobeskydí je velmi vysoká. Silniční síť v Pobeskydí sice disponuje dostatečnou hustotou dopravních komunikací umožňujících dobrou propustnost krajinou, ale kvalita povrchu komunikací především nižších tříd je nízká úměrně finančním možnostem jejich správců investovat do jejich údržby, obnovy a modernizace.

Vzhledem ke členitému terénu a velkým vzdálenostem mezi jednotlivými domácnostmi je budování a následný provoz veřejné technické infrastruktury spojeno s významnými technickými a finančními problémy, již existující infrastruktura je v mnoha obcích ve stavu, který vyžaduje značné investice. Vzhledem k finančním a technickým problémům spojeným s výstavbou a provozem sítí veřejné technické infrastruktury je nutné v jednotlivých lokalitách hledat lokálně specifické a individuální způsoby řešení. Neplynofikované domy v Pobeskydí představují například potenciál pro zavádění alternativních způsobů vytápění (tepelná čerpadla, fotovoltaické systémy, biomasa).

Četnost a hustotu mateřských a základních škol v území lze považovat za dostatečnou. Část mateřských škol a v menší míře i základních škol se potýká s nedostatečnou kapacitou. Zejména v obcích, které jsou vysoce atraktivní pro výstavbu nových rodinných domů a dochází v nich k významnému nárůstu obyvatel, není možno vyhovět všem žádostem o přijetí dětí do předškolního vzdělávání. Ordinance praktického lékaře pro dospělé se nachází v 19 obcích, ordinace stomatologů ve 14 obcích, ordinace praktického lékaře pro děti a dorost v 11 obcích, lékárny ve 13 obcích a ordinace ostatních specialistů rovněž ve 13 obcích. 19 obcí Pobeskydí je bez jakéhokoli zařízení zdravotní péče. Náročnější odbornou péči poskytují nemocnice v okolních městech.

Osobám se zdravotním postižením jsou určeny 2 domovy v Komorní Lhotce. Domovy se zvláštním režimem se nachází v Dolních Domaslavicích a v Raškovicích. V Komorní Lhotce se nachází také pobytová terapeutická komunita. Na území MAS Pobeskydí své služby poskytují pouze 2 denní stacionáře, a to v obcích Třanovice a Staré Město. Dětský domov se školou určený pro chlapce od jedenácti let do ukončení povinné školní docházky sídlí v Těrlicku. Na území Pobeskydí se nachází celkem 6 domovů pro seniory. Terénní služby jsou vázány zejména na okolní města či domovy s pečovatelskou službou. Lze předpokládat, že dostupnost zdravotnických a sociálních služeb bude perspektivně jedním z hlavních faktorů kvality života demograficky stárnoucí populace Pobeskydí.

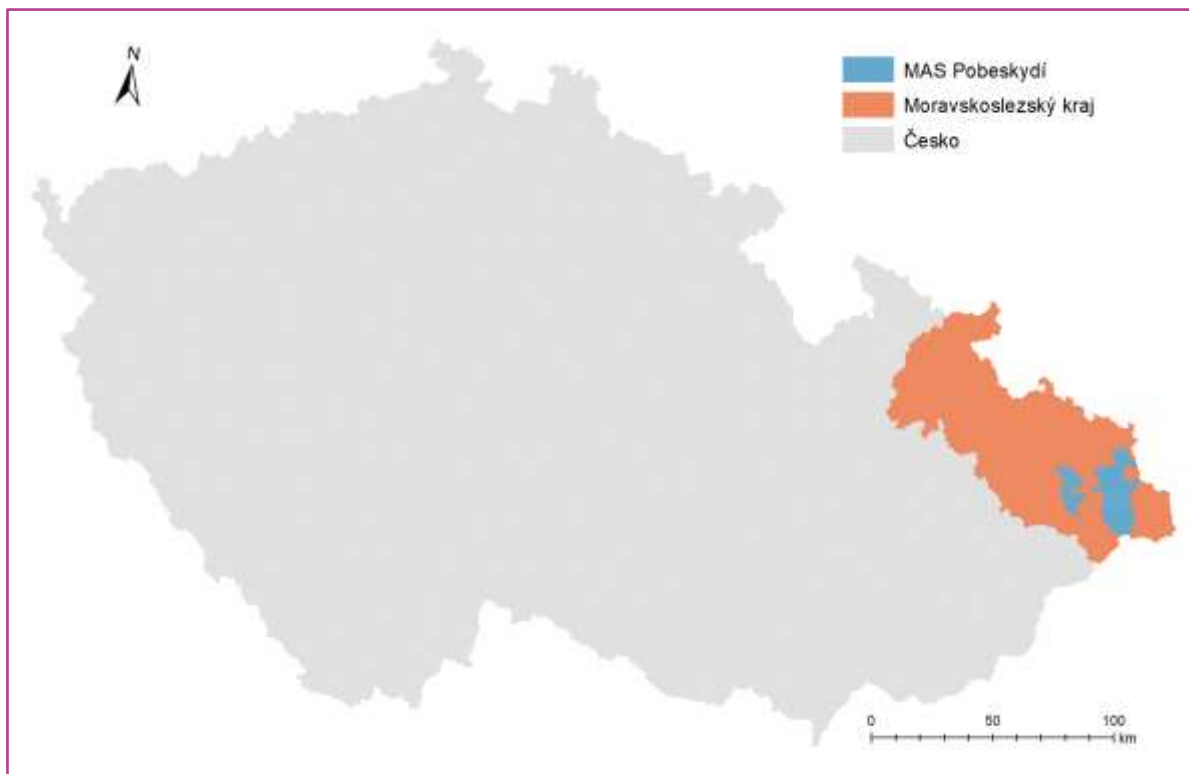
Část území zabírá CHKO Beskydy, svým okrajem Pobeskydí zasahuje na území CHKO Poodří a nachází se zde řada maloplošných chráněných území a dalších lokalit a objektů se zvláštními formami ochrany. Tato skutečnost má pozitivní vliv na stav životního prostředí a udržování jeho stability, významně však limituje možnosti místního hospodářského rozvoje. Citlivým ekologickým problémem regionu zůstává značné znečištění ovzduší zejména v zimním období.

Vývoj situace v Pobeskydí ovlivňuje mnoho aktérů soukromého, podnikatelského i neziskového sektoru, domácnosti a jednotlivci. Primárním nositelem odpovědnosti za rozvoj území ve své působnosti je 42 obcí, které tvoří Pobeskydí. V období let 2016–2019 převyšovaly průměrné roční příjmy všech obcí 1 493 mil. Kč, z čehož více než 59 % tvořily daňové, necelých 17 % nedaňové a necelých 21 % dotační příjmy, z čehož 71,55 % tvořily daňové, 11,18 % nedaňové, 0,72 % kapitálové a 16,54 % dotační příjmy. Celkové průměrné příjmy obcí dlouhodobě mírně rostou, v souvislosti se spravedlivějším nastavením rozpočtového určení daní roste podíl daňových příjmů obcí na celkových příjmech. V roce 2020 se mnohé obce Pobeskydí potýkají v souvislosti s pandemií COVID-19 se snížením očekávaných příjmů. Zvláště u menších obcí přetrvává značná závislost na systému dotačního přerozdělování. Významným reprezentantem místního partnerství je MAS Pobeskydí, která na území působí od roku 2004 na principech metody LEADER.

1.3 MAPOVÉ ZOBRAZENÍ ÚZEMÍ PŮSOBNOSTI MAS POBESKYDÍ

Polohu Pobeskydí a základní údaje o území přibližují následující mapy a tabulky.

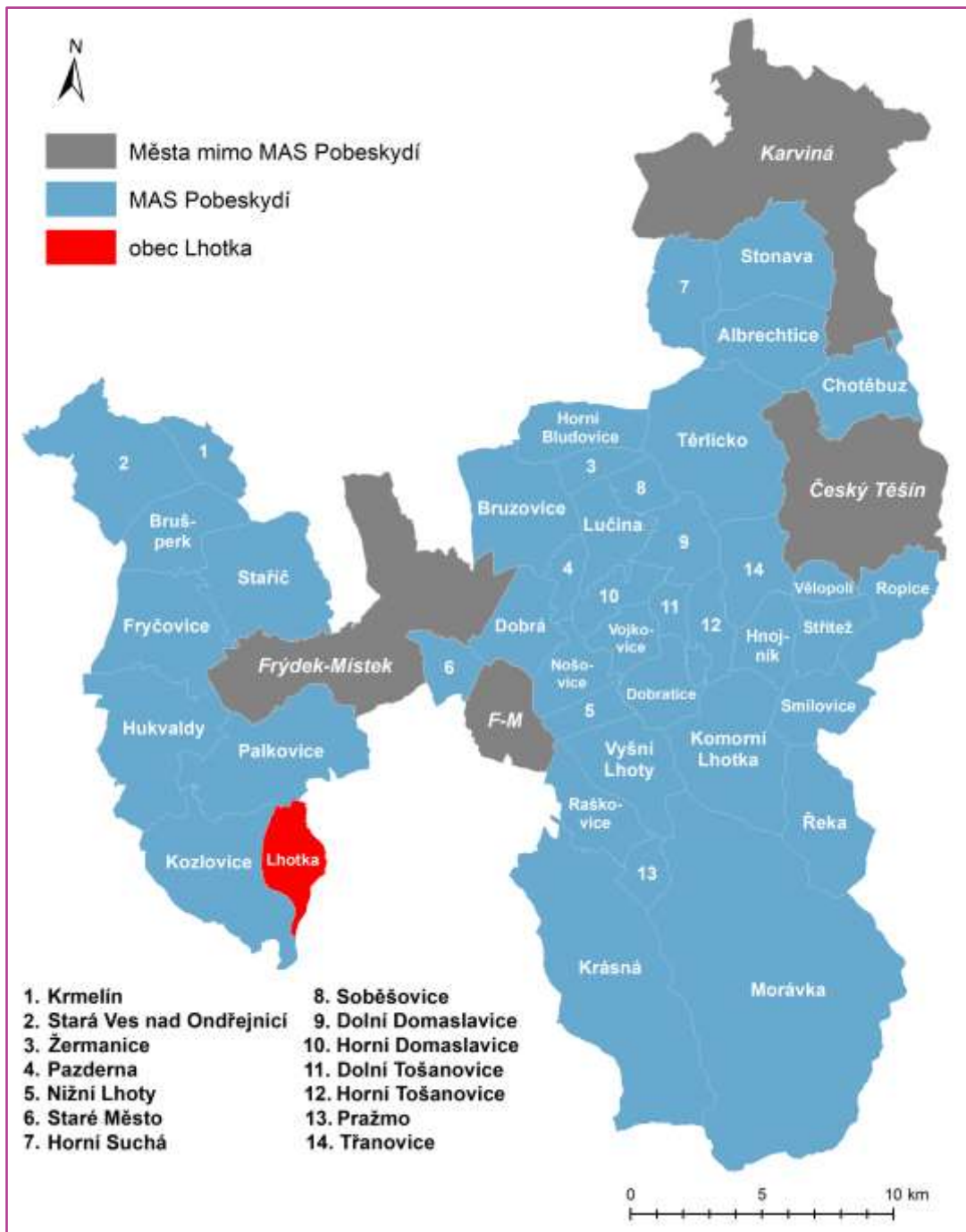
Obrázek č. 1: Území působnosti MAS Pobeskydí – poloha v rámci České republiky⁶



⁶ Zdroj: vlastní zpracování. Mapový podklad: ArcČR 500, ARCDATA PRAHA, ZÚ, ČSÚ, 2016, vlastní zpracování v ArcGIS 10.4.

Tabulka č. 3: Lokalizace Pobeskydí v územně-správním členění České republiky

Hierarchická úroveň	Celek
NUTS II (region soudržnosti)	Moravskoslezsko
NUTS III (kraj)	Moravskoslezský kraj
NUTS IV / LAU I (okres)	Frýdek-Místek, Karviná, Ostrava-město

Obrázek č. 2: Území působnosti MAS Pobeskydí⁷

⁷ Zdroj: vlastní zpracování. Mapový podklad: ArcČR 500, ARCDATA PRAHA, ZÚ, ČSÚ, 2016, vlastní zpracování v ArcGIS 10.4.

1.4 POPIS ZAHRNUTÍ KOMUNITY DO TVORBY STRATEGIE

1.4.1 POPIS HISTORIE A ZKUŠENOSTI MAS

Strategie navazuje na dlouhodobou tradici strategického plánování a uplatňování principů metody LEADER v Pobeskydí. Počátky strategického plánování v regionu lze datovat k přelomu století, kdy zde vznikaly první strategie rozvoje svazků obcí, které v Pobeskydí působí. Historie obnovy venkova a rozvoj spolupráce v území však sahá ještě hlouběji do minulosti. V roce 2004 vznikly první strategické dokumenty MAS Pobeskydí, které systematicky uplatňovaly metodu LEADER v tomto venkovském území. V roce 2007 vznikly Strategie rozvoje Pobeskydí a navazující Strategický plán LEADER MAS Pobeskydí, jejichž hlavní těžiště spočívalo v orientaci na programové období EU 2007–2013. V roce 2015 byla schválena Strategie komunitně vedeného místního rozvoje MAS Pobeskydí, která se primárně vztahuje k programovému období 2014–2020.

V programovém období 2014–2020 MAS Pobeskydí prostřednictvím akčního plánu strategie realizovala programové rámce IROP, PRV, OPZ a OPŽP. Do 31. 12. 2020 vyhlásila dohromady 20 výzev, do kterých bylo předloženo celkem 234 žádostí o podporu (z toho 169 žádostí v PR PRV, 39 žádostí v PR IROP, 21 žádostí v PR OPZ a 5 žádostí v PR OPŽP), podpořeno bylo 139 projektů. Do konce období je plánováno vyhlášení dalších 3–4 výzev, čímž se finální počet přijatých a podpořených projektů může navýšit až o 50 %. Místní akční skupině se daří vyhledávat potenciální žadatele a úspěšně realizovat procesy spojené s hodnocením, výběrem a realizací jednotlivých projektů. Oproti programovému období 2014–2020 došlo k jedné změně území působení MAS Pobeskydí. Obec Lhotka se rozhodla pro programové období 2021–2027 začlenit území své obce do území v působnosti MAS Frýdlantsko-Beskydy (z důvodů vazeb v rámci mikroregionu Frýdlantsko-Beskydy).

Tabulka č. 4: Zkušenosti MAS Pobeskydí s programy typu LEADER

Program	Poskytnutá dotace	Počet projektů
LEADER ČR 2004 ⁸	4,6 mil. Kč	5
LEADER ČR 2005 ⁹	5,2 mil. Kč	8
LEADER ČR 2006 ¹⁰	2,7 mil. Kč	5
LEADER+ ¹¹	20,8 mil. Kč	19
LEADER ¹² (2007 – 2013)	80,3 mil. Kč	102
CLLD (2014–2020) ¹³	150,8 mil. Kč (odhad vč. projektů v realizaci, k 31. 12. 2020)	139 podpořeno, 234 předloženo (k 31. 12. 2020)

1.4.2 POPIS ZAPOJENÍ KOMUNITY A RELEVANTNÍCH AKTÉRŮ MÍSTNÍHO ROZVOJE DO TVORBY SCLLD

Tvorba strategie zahrnovala kombinaci komunitního přístupu se zapojením relevantních místních aktérů a expertního přístupu při zpracování analytických podkladů, facilitaci a kompletaci dokumentu. Před zahájením prací na strategii byli místní aktéři vyzváni k zapojení do jednotlivých pracovních skupin. Odborné pracovní skupiny byly klíčovými součástmi týmu pro tvorbu strategie. Byly ustanoveny následující odborné pracovní skupiny:

- Pomoc pro potřebné
- Chytrý venkov a podnikání

⁸ Strategický dokument: Příroda a lidé Pobeskydí – zdroj bohatství v regionu.

⁹ Strategický dokument: Pobeskydí – místo pro život.

¹⁰ Strategický dokument: Pobeskydí – tradicemi k budoucnosti.

¹¹ Operační program Rozvoje venkova a multifunkční zemědělství, podopatření 2.1.4. Strategický dokument: Integrovaná územní strategie rozvoje venkova.

¹² Program rozvoje venkova ČR na období 2007–2013, opatření IV.1.2. Strategický dokument: Strategický plán LEADER MAS Pobeskydí.

¹³ Strategie komunitně vedeného místního rozvoje MAS Pobeskydí.

- Obce
- Cestovní ruch
- Životní prostředí

Pracovní skupiny jsou otevřeny každému, kdo má zájem aktivně se podílet na dalším rozvoji Pobeskydí. Tvoří je odborníci na jednotlivá témata, starostové, zástupci neziskových organizací, soukromých podnikatelských subjektů a veřejnosti. Pracovní skupiny na svých zasedáních v červnu, září a říjnu 2020 projednávaly analýzu výchozí situace, identifikaci problémů, potřeb a rozvojového potenciálu území, řešily některá úžeji vymezená problémová témata a formulovaly z pozice poradních orgánů návrhy opatření. Důležitou částí setkání jednotlivých odborných pracovních skupin byla diskuse k rozvojovým potřebám a k rozvojovému potenciálu území. Do tvorby strategie byli zahrnuti další aktéři regionálního rozvoje. Cenná byla účast zástupců organizací destinačního managementu působících na území Pobeskydí.

Do přípravy strategie jsou přímo zapojeny všechny obce Pobeskydí. V průběhu června až září 2020 proběhly osobní návštěvy a jednání ve všech 42 obcích. Schůzky za účasti starostů, případně místostarostů a dalších klíčových osobností obce byly zaměřeny na diskusi o problémech a potřebách konkrétní obce a o možnostech realizace a financování připravovaných záměrů obce. Zástupci obcí byli informováni o očekávané struktuře operačních programů, o procesu přípravy Strategie MAS Pobeskydí a možnosti zapojit se do činnosti odborných pracovních skupin. Obdobné schůzky probíhaly v průběhu roku 2020 a 2021 i se zástupci jiných organizací a zájmových skupin, a to v oblasti školství, sociálních služeb, podnikatelského sektoru, spolkové činnosti.

Důležitým podkladem pro tvorbu nové strategie byly informace získané v rámci střednědobého hodnocení Strategie komunitně vedeného místního rozvoje MAS Pobeskydí (pro období 2014-2021) provedeného v roce 2019.

Všechny části strategie procházely procesem několika připomínek (hlavní důraz byl kladen na Analýzu rozvojových potřeb a rozvojového potenciálu území a na Strategický rámec). Návrh koncepční části byl představen na veřejném on-line projednání dne 10. května.

1.4.3 ODKAZ NA ULOŽIŠTĚ ZÁZNAMŮ

Veškeré zápisy, prezenční listiny a další doklady o zapojení komunity jsou dostupné na <https://www.pobeskydi.cz/archiv/zapojeni-komunity-strategie-2021/>

2 ANALYTICKÁ ČÁST

2.1 ANALÝZA ROZVOJOVÝCH POTŘEB A ROZVOJOVÉHO POTENCIÁLU ÚZEMÍ PŮSOBNOSTI MAS

Analýza rozvojových potřeb a rozvojového potenciálu území působnosti MAS obsahuje přehled základních problémových oblastí rozvoje území Pobeskydí. Vychází z poznatků socioekonomické analýzy¹⁴, výsledků zapojení komunity, vývojových trendů a potenciálních oblastí dalšího rozvoje území. Jednotlivé rozvojové potřeby byly komunitním způsobem projednávány v území na otevřených setkáních odborných pracovních skupin.

Tabulka č. 5: Analýza rozvojových potřeb

Rozvojová potřeba	Popis potřeby pro rozvoj území
<p>A. Rozvoj venkovského školství</p>	<p>Vzhledem ke skutečnosti, že se Pobeskydí stalo atraktivním místem pro bydlení a pokračuje trend stěhování mladých rodin z okolních měst, se v některých obcích zvyšuje tlak na kapacity mateřských nebo základních škol. Zastupitelé řady obcí Pobeskydí stojí před otázkou, zda investovat do navýšení kapacit mateřských a v menší míře i základních škol. V posledních letech v několika obcích k realizaci přístaveb mateřských škol již došlo (v Raškovicích a ve Smilovicích prostřednictvím PR IROP MAS Pobeskydí), v dalších obcích jsou tyto záměry zvažovány. V jiných převládá obava, že se nárůst počtu narozených dětí v obci zastaví a obec by tak investovala neefektivně. Mezi obce, které připravují projekty směřující k navýšení kapacit mateřských nebo základních škol například patří: Reka, Fryčovice, Horní Bludovice, Lučina. Vysokou potřebnost mají také projekty zaměřené na zkvalitňování podmínek v mateřských školách.</p> <p>V programovém období 2014–2020 se v Pobeskydí podařilo zrealizovat několik projektů zaměřených na modernizaci odborných učeben základních škol, obdobné projekty řešící modernizaci učeben přírodních věd a cizích jazyků jsou připravovány i do příštích let. Všeobecným trendem posilujícím kvalitu výuky na základních školách je snižování průměrného počtu žáků v jedné třídě, roste tak potřeba budovat nové kmenové třídy ve školách. Vysoký potenciál má širší využívání škol pro potřeby místní komunity a její aktivity. Modernizaci vyžadují také školní družiny, kabinety a zázemí pro pedagogický personál. Některé obce a jejich příspěvkové organizace plánují další investice do školské infrastruktury, které pravděpodobně nebude možné spolufinancovat prostřednictvím IROP. Jedná se například o rekonstrukce vytápění, elektroinstalace, rekonstrukce střech školních budov nebo modernizaci školních jídelen. Zdrojem spolufinancování těchto záměrů by mohl být národní program Podpora rozvoje a obnovy materiálně technické základny regionálního školství nebo obdobný národní program v budoucnu.</p> <p>Školy v Pobeskydí využívají výzvy OP Výzkum, vývoj a vzdělávání, s přípravou a realizací šablon mnohým školám pomáhá místní akční skupina. Velká část finančních prostředků ze šablon slouží ke krytí personálních výdajů na školní asistenty, školní psychology, doučování a kroužky. Do budoucna bude potřeba tyto výdaje řešit systémovým financováním. MAS Pobeskydí realizuje ve správním obvodu obce s rozšířenou působností Frýdek-Místek Místní akční plán Frýdek-Místek II. Projekt je zaměřen nejen na plánování a propojování všech klíčových aktérů vzdělávání v území, ale v rámci něho je realizována řada úspěšných aktivit spolupráce, které přináší prospěch dětem, žákům i učitelům. Je vhodné dále udržovat a posilovat neformální vazby, které se díky MAPu podařilo vytvořit. Příležitost udržet dosažené výsledky a plánovat další aktivity ve vzdělávání by mohly</p>

¹⁴ Nepovinná kapitola Strategie Pobeskydí 21+, která není součástí tohoto dokumentu. Dostupná na www.pobeskydi.cz

	<p>představovat plánované navazující projekty místních akčních plánů rozvoje vzdělávání.</p> <p>Místní akční plánování ve vzdělávání identifikovalo potřeby, kterým je zapotřebí v příštích letech věnovat vysokou pozornost. Patří mezi ně rozvoj personálního zázemí prostřednictvím vhodně nastavených programů dalšího vzdělávání, výměny zkušenosti a spolupráce mezi pedagogy, podpora a motivace mladých učitelů. Velký význam má rozvoj spolupráce mezi školami a dalšími aktéry vzdělávání, výchovy a souvisejících oblastí. Důležitou oblastí je rozvoj kariérového poradenství na školách.</p> <p>V současné době probíhají diskuze ohledně zavedení a nastavení tzv. středního článku školství, který by měl sloužit jako funkční podpora škol s cílem přispět ke zvýšení kvality vzdělávání, spolupráce, zefektivnění řízení škol a školské soustavy, a ke snížení nerovností ve vzdělávání. Zástupci škol se shodují na tom, že by střední článek mohl působit na úrovni právního a daňového poradce, metodického a implementačního poradce, zprostředkovatele mezi školami, zřizovateli a MŠMT. Střední článek by dle jejich názoru měl fungovat pouze jako podpůrná organizace, své suverenity se jsou ochotni vzdát jen částečně, případně vůbec.</p> <p>Dosud nevyužité prostory zámku Hnojník by se mohly stát zázemím vysoké školy PRIGO. V Pobeskydí se zvyšuje zájem o alternativní přístupy ve vzdělávání, v území působí první lesní školky. Dosud ne plně využitou příležitost představuje vzdělávání dospělých. Příkladem zajímavého projektu je například univerzita třetího věku v Třanovicích, Hukvaldech a Komorní Lhotce. Vysokou potřebu má v území budování zázemí pro zájmové, neformální a celoživotní vzdělávání.</p>
<p>B. Zvýšení bezpečnosti pěší a cyklistické dopravy</p>	<p>Většina aktérů regionálního rozvoje v Pobeskydí považuje zvyšování bezpečnosti dopravy za prioritní téma. Značná část komunikací není dostatečně uzpůsobena stávající intenzitě dopravy a potřebám zajištění bezpečnosti. Téměř všechny obce se potýkají s nároky vyplývajícími z potřeby rekonstrukcí a obnovy místních silničních komunikací. Pro zdejší sídelní strukturu je charakteristická rozptýlená zástavba, kdy jsou jednotlivá sídla volně rozprostřena v krajině. To má vliv na celkovou délku sítě místních komunikací, které jsou obce povinny udržovat. Mimořádné nároky jsou pak kladeny na horské obce s velmi rozsáhlými katastry (Morávka, Krásná). Část místních komunikací v Pobeskydí je dlouhodobě v nevyhovujícím technickém stavu. Významným problémem jsou z pohledu obcí rekonstrukce mostů, mostků a propustků. Na rekonstrukci místních komunikací a mostů mají obce jen omezené možnosti získání dotační podpory.</p> <p>Vysoká intenzita dopravy na silnicích a některých místních komunikacích vyvolává potřebu zvyšovat bezpečnost pěší a cyklistické dopravy. Mezi investiční priority většiny obcí Pobeskydí patří výstavba nebo rekonstrukce komunikace pro pěší. Celkový objem připravovaných projektů v území vysoce přesahuje očekávanou alokaci MAS. V uplynulých letech se podařilo zrealizovat řadu projektů zaměřených na zvyšování bezpečnosti pěší nebo cyklistické dopravy (část projektů byla podpořena z prostředků MAS), potřeba dalšího budování této infrastruktury je však na řadě míst nadále velmi vysoká. Obce se vzhledem k vysoké finanční náročnosti liniových staveb soustředí na budování kratších, klíčových úseků komunikací pro pěší. Z rozhovorů se zástupci jednotlivých obcí vyplývá, že většina samospráv v Pobeskydí hodlá realizovat výstavbu nebo rekonstrukci chodníků zvyšujících bezpečnost pěší dopravy podél vytižených silničních komunikací. V území jsou připravovány komplexní cyklostezky a cyklotrasy procházející katastry více obcí (např. cyklotrasa v Mikroregionu obcí povodí Morávky, cyklostezka a cyklotrasa v Mikroregionu Žermanické a Těrlické přehradě).</p> <p>Naplnění této potřeby pomůže zvýšit bezpečnost pěší a cyklistické dopravy v trase dopravně zatížených komunikací a umožnit bezpečný pohyb i pro osoby s omezenou schopností pohybu a orientace. Projekty zaměřené na zvyšování bezpečnosti dopravy budou moci získat dotační podporu z IROP (Specifický cíl 5.2) prostřednictvím integrovaného nástroje komunitně vedeného místního rozvoje.</p>
<p>C. Podpora cykloturistiky</p>	<p>Cykloturistika patří mezi nejpobulárnější a zároveň nejrychleji se rozvíjející sportovní aktivity. Ve vhodných lokalitách má potenciál výrazně přispět k rozvoji cestovního ruchu a tím i regionální ekonomiky. Ostravský region, který</p>

	<p>s Pobeskydím bezprostředně sousedí a částečně do něho zasahuje, prochází další vlnou útlumu těžkého průmyslu a těžby černého uhlí. Jedním z očekávaných dopadů bude nárůst nezaměstnanosti. Plánované ukončení těžby černého uhlí a související útlum navazujících provozů zároveň představuje příležitost pozměnit strukturu regionálního hospodářství. Součástí těchto proměn může být vznik nových pracovních míst v sektoru cestovního ruchu. V zázemí strukturálními změnami nejvíce postižených měst Karviné a Havířova se nachází atraktivní oblast Žermanické a Těrlické přehrady.</p> <p>Zpracované projektové dokumentace počítají s realizací cyklostezky kolem Žermanické přehrady, cyklostezky kolem Těrlické přehrady a se vzájemným propojením těchto cyklostezek. Součástí nově budované sítě cyklistické infrastruktury by měly být i úseky Havířov – Horní Bludovice – Lučina (propojení Havířova se Žermanickou přehradou) a úsek Těrlicko – Třanovice – Komorní Lhotka (vytvoření vhodné trasy od Těrlické přehrady podél řeky Lučiny dále do Moravskoslezských Beskyd). Vznik cyklostezek výrazně podpoří regionální sektor služeb. Žermanická a Těrlická přehrada jsou velmi populární zejména pro návštěvníky z Moravskoslezského kraje nebo blízkého Polska. Nedostatkem obou přehrad je proměnlivá kvalita turistické infrastruktury a poskytovaných služeb. V současné době je mnoho míst na březích přehrad obtížně průchozích, složitý terén a neexistující komunikace neumožňují jízdu na kole v blízkosti vodní hladiny. Rozvoj sítě cyklostezek by znamenal pro tuto oblast výrazný impuls k nastartování lokální ekonomiky.</p> <p>Dalším klíčovým projektem budování cyklistické infrastruktury je vybudování cyklostezky (částečně i cyklotrasy) v Mikroregionu obcí povodí Morávky. Nová cyklostezka povede z Nošovic přes Nižní Lhoty, Vyšní Lhoty, Raškovice a Pražmo na Morávku. V posledních letech dochází v těchto obcích k nárůstu cyklistické dopravy, řada cyklistů využívá dopravně značně vytíženou komunikaci III/4774, kde ohrožují sebe i jiné účastníky provozu. Zejména Morávka, Krásná nebo Raškovice jsou beskydské obce s velmi vysokým potenciálem dalšího rozvoje cestovního ruchu. Limitem tohoto rozvoje je zahlcení komunikací automobilovou dopravou a negativní dopady s tím spojené. Podpora cykloturistiky představuje udržitelnější a šetrnější formu rozvoje cestovního ruchu. V Pobeskydí se připravují i další rozvojové projekty zaměřené na cyklistickou dopravu. Příkladem může být projekt napojení obcí Reka a Smilovice na systém cyklostezek a cyklotras. Cyklistickou infrastrukturu hodlají rozvíjet také obce v Mikroregionu obcí povodí Ondřejnice.</p> <p>Regionální aktéři se shodují, že jedním z hlavních cílů příštích let by z pohledu místní akční skupiny měl být systematický rozvoj sítě stezek pro cyklisty v Pobeskydí. Finančním zdrojem pro spolufinancování těchto záměrů by měl být především IROP.</p>
<p>D. Podpora udržitelného cestovního ruchu</p>	<p>Pobeskydí disponuje atraktivní krajinou a řadou turisticky zajímavých míst. V posledních letech narůstá zájem především domácích návštěvníků o pobyt v Moravskoslezských Beskydech. Postupně dochází ke zkvalitňování nabídky ubytovacích kapacit. Zvyšuje se i počet jednodenních návštěv. Cestovní ruch má kromě svých pozitivních dopadů ve formě odpočinku návštěvníků a příjmů lokální ekonomiky i své negativní dopady.</p> <p>Nejatraktivnější místa Pobeskydí jsou nadměrně turisticky vytěžována. Extrémní návštěvnost vykazuje masív Lysé hory, vysoké počty návštěvníků směřují mimo jiné na Hukvaldy nebo Prašivou. Nejčastěji se jedná o jednodenní návštěvníky přijíždějící osobními automobily. Stávající síť parkovišť je nedostatečná nebo v některých lokalitách zcela chybí. Během víkendů návštěvníci často parkují na místech, která nejsou určena k tomuto účelu, a přispívají tak ke snížení průjezdnosti a bezpečnosti komunikací. Dochází k divokému parkování na soukromých pozemcích bez souhlasu majitelů. Místní občané se tak častěji staví negativně k rozvojovým potřebám cestovního ruchu a pro zastupitele obcí je obtížné obhajovat potřebné investice zaměřené na tuto oblast. Z diskuze zástupců obcí, destinačních managementů a podnikatelů vyplynulo, že je nutné zajistit komplexní řešení příjezdu turistů do atraktivních částí Beskyd. Existuje silná potřeba budování záchytných parkovišť a vytvoření systému monitoringu volné kapacity parkování v jednotlivých údolích. Jako vhodné řešení je uváděno vybudování záchytných parkovišť a zajištění</p>

	<p>navazující autobusové kyvadlové dopravy. Budování parkovišť komplikuje nedostatek vhodných míst a nevyřešené majetkoprávní vztahy.</p> <p>Nadměrná návštěvnost některých míst představuje také zátěž pro beskydskou přírodu. Pro odlehčení nejvíce zatíženým trasám a místům je třeba rozložit návštěvnost do větší plochy a nabídnout turistům alternativní trasy výletů (vytvoření nových turistických tras a naučných stezek). Fenomémem Pobeskydí se stává hipoturistika a rozvoj jezdeckví. Většina turisticky atraktivních obcí nemá vlastní informační centrum, je žádoucí hledat způsoby, jak turisty informovat o alternativních možnostech výletů. Zajímavé turistické atraktivity nabízí i další obce v Pobeskydí, jejich dosud nedostatečně využitý návštěvnícký potenciál je zapotřebí efektivním způsobem propagovat.</p> <p>V obcích Morávka, Krásná, Řeka, Komorní Lhotka je mimořádně rozšířen fenomén individuální chatové rekreace. Vysoký počet chat přináší obcím zvýšené náklady spojené se svozem odpadu nebo problémy s nedostatečně řešeným způsobem likvidace odpadních vod. Přestože část majitelů využívá chaty k celoročnímu bydlení, ponechávají si trvalé bydliště ve svých městech. Obce tak přicházejí o finanční prostředky odvíjející se od počtu obyvatel trvale bydlících v obci. Pro udržitelný rozvoj těchto lokalit je důležitá vzájemná komunikace všech aktérů (starousedlíků, nově přistěhovaných, chatařů). Majitelé chat jsou součástí regionálního cestovního ruchu a vyvážený regionální rozvoj území by měl počítat s jejich vhodným zapojením.</p> <p>Moravskoslezské Beskydy i turisticky atraktivní oblast Žermanické a Těrlické přehrady mají potenciál, který stále není dostatečně využit. Existují značné rozdíly v kvalitě poskytovaných služeb, chybí širší nabídka alternativních aktivit v případě nepříznivého počasí.</p> <p>Příležitost pro projekty zaměřené na veřejnou infrastrukturu cestovního ruchu představuje IROP. Realizace projektů se zahraničními partnery je možná v programech přeshraniční spolupráce (ČR – Polsko, ČR – Slovensko).</p>
<p>E. Energetika a úspory energií</p>	<p>V Pobeskydí stále existuje vysoký potenciál v oblasti dosahování energetických úspor. V předchozích letech byla realizována opatření zaměřená na realizaci zateplení budov a zlepšování tepelně-technických a klimatických vlastností budov. Zatímco nová výstavba se díky legislativním požadavkům častěji nebo naplňuje požadavky nízkooenergetických staveb, velká část stávajících veřejných i soukromých budov zůstává energeticky velmi nevhodných. V území existuje vysoká potřeba realizace energetického managementu. Vhodné by byly aktivity zaměřené na plošné mapování energetické náročnosti veřejných budov, nastavení systému průběžného monitoringu těchto objektů a případné navrhování optimálních investic (zateplovací technologie, změna způsobu vytápění). Součástí aktivit by mohlo být vyškolení vhodných pracovníků, kteří by se energetickému managementu věnovali na úrovni mikroregionů. S rostoucím počtem nově budovaných nízkooenergetických staveb, kdy objekty ke svému provozu potřebují podstatně méně tepla, se zvyšuje efektivita využívání tepelných čerpadel jako hlavního zdroje tepla. Z pohledu dopadů na životní prostředí se u novostaveb jako ideální jeví řešení kombinující využití tepelného čerpadla a fotovoltaiky na střeše objektu. Pozitivním trendem je častější výstavba pasivních nebo dokonce aktivních domů. Aktivní dům je navržen tak, aby produkoval dostatek energie pro svou vlastní potřebu, a v případě nadbytku ji dokonce poskytoval do sítě. Možný zdroj financování aktivit zaměřených na dosahování energetických úspor a rozvíjení systému energetického managementu představuje Fond spravedlivé transformace a Modernizační fond.</p> <p>V území existuje značný potenciál pro rozvoj komunitní energetiky jako příležitosti pro výrobu energie z obnovitelných zdrojů s přínosy pro místní komunitu</p> <p>Především v zimních měsících dochází v Pobeskydí ke zhoršení kvality ovzduší, a to zejména prachovými částicemi a benzo[a]pyrenem. S postupným útlumem těžkého průmyslu na Ostravsku se snižuje podíl velkých průmyslových zdrojů, hlavním zdrojem znečištění ovzduší se stávají lokální topeniště. Zhoršené rozptylové podmínky mají negativní vliv na zdraví a kvalitu života lidí v regionu. Roste</p>

	<p>legislativní tlak omezující vytápění pomocí nevyhovujících kotlů na uhlí. V Moravskoslezském kraji je opakovaně vyhlášována dotační podpora na výměnu starých neekologických kotlů na tuhá paliva (kotlíkové dotace), v uplynulých letech se podařilo relativně vysoký počet domácností vybavit modernějším kotlem. Dle zkušeností expertů však nové kotle často nejsou optimálně nastaveny takovým způsobem, aby byly úsporné a šetrné dle svých technických možností. Pro region by bylo velmi přínosné zajištění „technické osoby“, která by kontrolovala a upravovala optimální nastavení spalovacího zařízení, aby skutečně docházelo k minimalizaci emisí z lokálních topenišť. Lze očekávat, že finanční prostředky z OPŽP zaměřené na podporu náhrady a rekonstrukcí stacionárních zdrojů znečišťování ovzduší budou moci žadatelé využívat i v příštích letech. OPŽP může být příležitostí také pro spolufinancování projektových záměrů zaměřených na snižování energetické náročnosti veřejných budov a infrastruktury a zvyšování využití obnovitelných zdrojů energie ve veřejném sektoru a v domácnostech.</p>
<p>F. Technická infrastruktura</p>	<p>Přes dílčí zlepšení není ve většině obcí Pobeskydí uspokojivě řešeno nakládání s odpadními vodami. Především populačně menší obce nebo obce s rozsáhlým katastrem a rozptýlenou zástavbou stále nemají vybudovanou kanalizační síť a zajištěno čištění odpadních vod. Budování kanalizačních řadů představuje finančně mimořádně náročnou investici přesahující možnosti rozpočtů většiny menších obcí. Vzhledem k obvyklé rozptýlené zástavbě je zároveň náročnější naplnit stanovená kritéria dotačních titulů.</p> <p>Komplexní projekty domácích ČOV, které by spravovala obec, se prozatím v Pobeskydí neosvědčily. Část obcí se rozhodla poskytovat přímou finanční podporu domácnostem, které vybudují DČOV na své vlastní náklady. Chybějící systém nakládání s odpadními vodami brání dalšímu rozvoji mnohých lokalit.</p> <p>V souvislosti se stále častěji se opakujícími obdobími sucha je stále potřebnější zajistit dodávky pitné vody v odpovídající jakosti a množství do co nejvyššího počtu domácností, které nedisponují vlastním spolehlivým zdrojem. Budování nebo rekonstrukce vodovodních řadů je předpokladem rozvoje lokalit určených pro bydlení.</p> <p>Řada obcí přistupuje k postupné modernizaci systému veřejného osvětlení. Vede je k tomu častá energetická neefektivita a vysoké výdaje na provoz stávajícího veřejného osvětlení. Přínosem nových řešení může být vedle snížení spotřeby elektrické energie také snížení světelného smogu a využívání vhodnějších tónů barev, které šetrněji působí na lidský organismus.</p> <p>Systém sběru a třídění odpadů je v Pobeskydí poměrně uspokojivý. Velkoobjemový, nebezpečný a další odpad lze shromažďovat ve sběrných dvorech či na sběrných místech. V Pobeskydí se dosud podařilo vybudovat 14 sběrných dvorů a 4 kompostárny. Projekty vybudování nového sběrného dvora se připravují například v obcích Fryčovice, Řeka nebo Brušperk.</p> <p>Pro menší obce je nesnadné a neefektivní vybudovat plnohodnotný sběrný dvůr. Jako vhodné řešení se nabízí vznik multifunkčního dvora, v rámci kterého by vzniklo rozšířené sběrné místo (re-use centrum) a technické zázemí obce (např. zázemí pro parkování obecní techniky, sklad materiálu a mobiliáře). Záměr vybudovat komplexní zázemí pro komunitní služby a sběrné místo využitím dnes opuštěného chátrajícího objektu má například obec Nižní Lhoty.</p> <p>Žádoucí jsou aktivity vedoucí k podpoře oběhového hospodářství, předcházení vzniku odpadů snahou o co nejefektivnější využívání zdrojů, opětovným používáním a recyklací. Velký potenciál má v tomto kontextu prosazování myšlenek oběhového hospodářství.</p> <p>Problém s budováním technické infrastruktury mají obce, ve kterých dochází k rozsáhlé výstavbě nových rodinných domů a nárůstu počtu obyvatel. Intenzivní výstavba s sebou nese i potřebu budování navazujících sítí dopravní a technické infrastruktury (místní komunikace, chodníky, vodovody, vedení plynu, kanalizace nebo veřejného osvětlení).</p>

	Některé zejména menší obce Pobeskydí trápí horší technický stav budov občanské vybavenosti. Nejčastěji se jedná přímo o budovy obecních úřadů a jejich morálně zastaralé zázemí.
<p>G. Sociální, zdravotní a obdobné služby</p>	<p>V Pobeskydí podobně jako v celé České republice dochází k procesu demografického stárnutí populace a nárůstu počtu osob, které potřebují nebo v brzké době budou potřebovat zvýšenou sociální a zdravotní péči. Seniori jsou vnímáni jako jedna z nejzranitelnějších skupin obyvatel ohrožených sociálním vyloučením.</p> <p>Přímo na území Pobeskydí je 6 domovů pro seniory, 2 domovy se zvláštním režimem, 2 domovy pro osoby se zdravotním postižením, 1 pobytová terapeutická komunita, 2 denní stacionáře.¹⁵ Ve většině obcí působí (někde v omezeném rozsahu) terénní služby (pečovatelské služby, osobní asistence). Velká část sociálních služeb je ovšem koncentrována v okolních městech, kapacita a dostupnost těchto služeb pro obyvatele Pobeskydí je však omezena.</p> <p>Systémový přístup v oblasti sociálních služeb a péče není v Pobeskydí rozvinut na dostatečné úrovni. Výrazným nedostatkem je chybějící, resp. nedostatečné plánování sociálních služeb a spolupráce obcí, poskytovatelů sociálních služeb a zástupců cílových skupin. Pro Pobeskydí toto představuje velkou výzvu do dalších let. Obce Pobeskydí často vnímají požadavky na dofinancování ze strany poskytovatelů sociálních služeb jako nátlak. Někteří zástupci obcí hledají vodítka, podle kterých mohou posoudit adekvátnost výše požadovaného příspěvku pro sociální služby. Z těchto důvodů obce přistupují k podpoře sociálních služeb velmi rozdílně a nejednotně. Jako zdroj dobré praxe může sloužit komunitní plánování sociálních služeb realizované v širším okolí Pobeskydí (Nový Jičín, MAS Jablunkovsko, MAS Opavsko).</p> <p>Obce vnímají potřebu sociálních služeb zejména ve vztahu k seniorům. Část obcí má uzavřené dlouhodobé smlouvy s poskytovateli pobytových nebo terénních služeb, jiné obce přispívají pouze v případě, kdy jsou v domovech pro seniory nebo v jiném pobytovém sociálním zařízení umístěni jejich občané. Představitelé zbylých obcí zdůrazňují primární odpovědnost rodiny osoby vyžadující pomoc a přispívat na své občany umístěné v pobytových zařízeních odmítají.</p> <p>Řada obcí si je vědoma povinnosti postarat se o své stárnoucí obyvatele. V této souvislosti některé obce (např. Brušperk, Střítež, Komorní Lhotka, Staříč, Staříč, Horní Bludovice nebo Fryčovice) zvažují či již realizují projekty na výstavbu bydlení pro seniory nebo přímo domovů pro seniory. Úspěšným příkladem propojení bydlení pro seniory s terénními a ambulantními sociálními službami je SEN centrum v Třanovicích. Postupně se objevuje snaha obcí spolupracovat v oblasti zajištění dostupných sociálních služeb na svém území. Příkladem může být spolupráce části obcí v povodí Morávky na zajištění financování domova se zvláštním režimem v Raškovících a na rozvoji terénní služby a odborného sociálního poradenství.</p> <p>I přes aktivní přístup řady obcí se některé lokality stále potýkají s horší dostupností terénních služeb. Obecně také chybí sociální služby a navazující služby pro některé cílové skupiny, např. pro osoby se zdravotním postižením ve věkové kategorii 30+ (35+). Dle místních aktérů v území chybí systémový přístup k zajištění poradenství a rozcestníků pro potřebné a osoby v tíživé životní situaci. V souvislosti s trendem, kdy seniori a další potřebné osoby zůstávají v domácím prostředí, vzniká potřeba sociálních a podpůrných služeb pro osoby a rodiny pečující o osoby blízké. MAS Pobeskydí v programovém období 2014–2020 podpořila úspěšné projekty zaměřené na podporu pečujících osob. Potřebnost podobných projektů a odlehčovacích služeb je však širší a dlouhodobá (potřeba navazujících projektů). Vysokou potřebu má rozvoj preventivních a poradenských služeb ve vztahu k seniorům a jejich pečujícím příbuzným v oblasti prezentace včasné diagnostiky demence a dalších onemocnění, kompetencí péče o osobu blízkou, paliativní péče, emergency help apod.</p> <p>Problémem je nedostatečné financování chodu pobytových, ambulantních i terénních služeb. Chybí dostatek finančních prostředků jak na potřebné investice,</p>

¹⁵ Údaj k 31. 12. 2019. Zdroj: Registr sociálních služeb Moravskoslezského kraje, vlastní šetření v území.

	<p>tak na pokrytí mzdových nákladů zaměstnanců. Možnou podporou poskytovatelům terénních sociálních služeb by mohlo být pořízení automobilu. Zástupci sociálních služeb i obcí považují nastavení systému financování sociálních služeb za problematické.</p> <p>V oblasti zdravotních služeb je dlouhodobým problémem nedostatek (především specializovaných) lékařů a zdravotnických zařízení v obcích Pobeskydí. Kritický je především nedostatek stomatologů nebo pediatrů. Občané ve většině případů dojíždějí do okolních měst. Nové zdravotní středisko vznikne v obci Kozlovice. Nejen v oblasti péče o seniory, ale také o osoby se zdravotním či duševním onemocněním se objevuje trend propojování zdravotních a sociálních služeb. Chybí některé zdravotní a navazující služby (např. fyzioterapeut, psycholog). V území se objevují nové inovativní projekty jak v oblasti zdravotnictví, tak i sociálních služeb. Příkladem může být projekt rozmístění resuscitačních setů AED na méně dostupných místech, projekt krizové pomoci v povodí Morávky (Beskydské centrum duševního zdraví), či aktivity v oblasti telemedicíny.</p> <p>Riziko sociálního vyloučení nebo nárůstu sociopatogenních jevů (zadluženost, závislosti, drobná kriminalita) zvyšuje nepřipravenost části obyvatel na zvyšující se nároky postmoderní společnosti a ekonomiky. Zejména osoby s nižším vzděláním či vyššího věku nejsou dostatečně připraveny na „pasti“ moderního světa. Je žádoucí hledat vhodné způsoby, jak těmto negativním jevům zabránit či je zmírnit. Možností je např. zvýšení dostupnosti poradenství, vzdělávání, sociálních služeb a služeb pro rodinu, a další preventivní opatření a posilování úlohy rodiny jako tradičního prvku společnosti.</p> <p>Častým problémem se stává nekompetence a disfunkce rodin (zejména rodičů s nižším vzděláním, či mladých rodičů bez podpory širší rodiny), chybějící rodičovské kompetence a kompetence pro vztah. V těchto případech je potřeba vzbudit zájem o zlepšení situace napříč společnostmi. Místní aktéři se shodují, že vysoce potřebné jsou aktivity zaměřené na funkčnost a soudržnost rodin (pro rodiče s dětmi, prarodiče), aktivity zaměřené na rozvíjení sociálních kompetencí dětí i na zajištění společných aktivit pro místní komunitu (setkání, workshopy). Částečně na tyto požadavky reaguje projekt podpořený MAS Pobeskydí zaměřený na rozvoj rodičovských kompetencí. Ovšem z dlouhodobého pohledu je vhodné tyto aktivity začlenit do souboru aktivit místní komunity. Místní aktéři se rovněž domnívají, že v oblasti podpory rodiny chybí kvalitní koncepce rodiny, která by akcentovala nejen investiční projekty, ale rovněž neinvestiční projekty a aktivity.</p> <p>Intenzita sociálních problémů je v Pobeskydí nejvyšší v severních obcích v blízkosti měst Karviná a Havířov (obce Horní Suchá, Albrechtice, Stonava). V obci Horní Suchá se nachází sociálně vyloučená lokalita v oblasti tzv. finských domků. Lokalita je obývaná sociálně slabšími občany. Problémem je častá vysoká zadluženost domácností, nižší nebo chybějící kvalifikace a s tím i související nízká zaměstnanost osob žijících v lokalitě. V místě působí komunitní centrum, které se snaží o posílení místní komunity. Je žádoucí, aby se činnost komunitního centra dále rozvíjela.</p> <p>Místní aktéři obecně vnímají vysokou přidanou hodnotu svépomocných skupin. Svépomocné skupiny ovšem musí vznikat postupně a zdola. Nelze je jednoduše vytvořit a očekávat jejich samostatné fungování. Je potřeba si uvědomit, že lidé musí něco společně zažít v menší skupině s hlubším prožitkem. Následně vzniklé vazby a přátelství se pak proměňují ve svépomocnou skupinu, která funguje již samostatně. A právě tento hlubší prožitek mohou přinést různé komunitní aktivity, které se mohou rozvíjet nejen v komunitních centrech, ale i v knihovnách či na úrovni spolkové činnosti.</p> <p>Část obyvatel Pobeskydí řeší ztížený přístup ke kvalitnímu a dostupnému bydlení. Jedním z důvodů omezení nabídky bydlení v Pobeskydí je zdoluhavost povolovacích procesů, brzdící realizaci nové výstavby. Dlouhodobý nárůst cen a nákladů na pořízení bydlení dostává mnohé osoby ze zranitelných sociálních skupin do obtížné situace.</p> <p>Specifickou výhodou Pobeskydí je existence kvalitních organizací v oblasti poskytování sociálních služeb a také existence silných osobností schopných přinášet do území potřebné projekty. Rada z nich hovoří o potřebě posílení „samoléčebných schopností“ komunity a významu svépomocných skupin.</p>
--	---------------------------------------------------------------------------------------------------------------------------------------------------------------------------------------------------------------------------------------------------------------------------------------------------------------------------------------------------------------------------------------------------------------------------------------------------------------------------------------------------------------------------------------------------------------------------------------------------------------------------------------------------------------------------------------------------------------------------------------------------------------------------------------------------------------------------------------------------------------------------------------------------------------------------------------------------------------------------------------------------------------------------------------------------------------------------------------------------------------------------------------------------------------------------------------------------------------------------------------------------------------------------------------------------------------------------------------------------------------------------------------------------------------------------------------------------------------------------------------------------------------------------------------------------------------------------------------------------------------------------------------------------------------------------------------------------------------------------------------------------------------------------------------------------------------------------------------------------------------------------------------------------------------------------------------------------------------------------------------------------------------------------------------------------------------------------------------------------------------------------------------------------------------------------------------------------------------------------------------------------------------------------------------------------------------------------------------------------------------------------------------------------------------------------------------------------------------------------------------------------------------------------------------------------------------------------------------------------------------------------------------------------------------------------------------------------------------------------------------------------------------------------------------------------------------------------------------------------------------------------------------------------------------------------------------------------------------------------------------------------------------------------------------------------------------------------------------------------------------------------------------------------------------------------------------------------------------------------------------------------------------------------------------------------------------------------------------------------------------------------------------------------------------------------------------------------------------------------------------------------------------------------------------------------------------------------------------------------------------------------------------------------------------------------------------------------------------------------------------------------------------------------------------------------------------------------------------------------------------------------------------------------------------------------------------------------------------------------------------------------------------------------------------------------------------------------------------------------------------------------------------------------------------------------------------------------------------------------------------------------------------------------------------------------------------------------------------------------------------------------------------------------------------------------------------------------------------------------------------------------------------------------------------------------------------------------------------------------------------------------------

<p>H. Komunitní život a pospolitost lidí</p>	<p>Místní aktéři se shodují, že předpokladem dalšího úspěšného rozvoje území je posilování lokální identity obyvatel, pospolitosti a ochoty zapojit se do dění v obci. Je zapotřebí posílit spoluzodpovědnost jednotlivců a jejich skupin za vývoj ve svém blízkém okolí.</p> <p>Pobeskydí je dlouhodobě velmi atraktivním územím pro stěhování mladých rodin především z okolních velkých měst. Zvyšování počtu trvale bydlících osob má pro obec přirozeně pozitivní dopady ve formě zvýšených příjmů obecních rozpočtů nebo udržení dostatečného počtu dětí ve školách. Řada nově příchozích rodin je však stále pracovně vázána na město, ve městě mají většinu dalších sociálních aktivit a do vesnice se často vracejí jen na přespání. Je zapotřebí novousedlíky vtáhnout do dění v obci a zabránit tak častějším zbytečným konfliktům mezi starousedlíky a nově příchozími. Mnozí především mladší lidé jsou aktivní jen v rámci svých malých uzavřených sociálních skupin a příliš nejeví zájem o dění v obci, vzhledem k popularitě a místy až nadužívání moderních technologií a sociálních sítí dochází často k omezení přímého osobního kontaktu s okolím.</p> <p>Kvalita a intenzita společenského dění se v jednotlivých obcích Pobeskydí značně liší. V řadě obcí se do společenského a kulturního života zapojují velmi málo i starousedlíci, obtížně se hledají osobnosti, které by byly ochotné věnovat čas a energii pro prospěch komunity.</p> <p>Klíčovou roli v udržování společenského, kulturního a sportovního života v obci hrají tradičně spolky. Spolky jsou vedle samospráv považovány za nejvýznamnější aktéry venkovského života. Existují výrazné rozdíly mezi jednotlivými obcemi Pobeskydí, v některých se spolkové činnosti daří, v jiných dochází k útlumu činnosti nebo dokonce k zániku spolků. Aktivní činnost některých spolků komplikuje zvyšující se průměrný věk jejich členů, chybí ochota podílet se na vedení a zajišťování činnosti spolků a na organizování akcí pro širokou veřejnost.</p> <p>Častým problémem bývají chybějící nebo nevyhovující místa pro setkávání a spolkovou činnost. Venkovské spolky obvykle nedisponují dostatečnými zdroji potřebnými k obnově svého nemovitého i movitého majetku. Obce se zpravidla snaží místní spolky podporovat materiálně nebo formou finančních příspěvků na provoz. Část obcí nabízí spolkům převedení nemovitostí v jejich vlastnictví do majetku obce, s tím, že obec je lépe schopna uskutečnit nutné investice do těchto budov. Vhodným řešením se jeví podporovat zázemí, které ke své činnosti může využívat více spolků současně. Z pohledu spolků je i relativně menší dotační podpora atraktivní.</p> <p>Novým prvkem na venkově se stávají komunitní centra. Komunitní centra představují místo pro zapojení lidí ohrožených sociálním vyloučením, představují platformu pro konání společenských, kulturních nebo vzdělávacích aktivit posilujících soudržnost místního společenství. Potenciál pro posílení komunitního života mají proto nejen aktivity spolků, ale nové typy komunitních aktivit napojené na komunitní centra nebo rovněž na „komunitní“ knihovny a školy. Je důležité podtrhnout, že stejně jako u spolků, kde jsou iniciátory činnosti jejich členové, tak i u komunitních center se mají postupně stávat iniciátory a realizátory aktivit členové místní komunity. Potřeba podpory aktivit místní komunity má velký význam pro rozvoj a posílení rodinných, sousedských a mezigeneračních vazeb, prvků svépomoci, vzájemné a sousedské výpomoci, sdílení a výměny zkušeností, dobrovolnictví.</p> <p>Řada obcí vnímá potřebu rozvíjet a zkvalitňovat činnost obecních knihoven. Knihovny v posledních letech stále častěji přebírají další funkce. Vytváří podmínky pro rovný přístup ke službám a informacím. Klíčovými cílovými skupinami jsou děti a senioři. Je žádoucí vytvořit i ve venkovských knihovnách odpovídající technické a materiální podmínky, které umožní rozvíjet nové typy aktivit a služeb pro místní komunitu.</p>
<p>I. Zaměstnanost</p>	<p>Přestože podíl nezaměstnaných osob v Pobeskydí dlouhodobě vykazuje nízké hodnoty (3,56 % v září 2020), je žádoucí vývoji a struktuře zaměstnanosti věnovat zvýšenou pozornost. Období let 2014–2020 lze charakterizovat nízkou</p>

	<p>nezaměstnaností a zároveň sníženou dostupností kvalifikované pracovní síly pro mnohé zaměstnavatele.</p> <p>Řada společností dlouhodobě neúspěšně hledá specializované pracovníky pro rozvoj své činnosti. Nedostatek kvalifikovaných a motivovaných pracovních sil (zaměstnaných i podnikajících) představuje významnou překážku zejména pro rozvoj v odvětvích s vyšší přidanou hodnotou.</p> <p>Nízký podíl nezaměstnaných osob se však může brzy změnit. Je velmi obtížné odhadovat budoucí vývoj zaměstnanosti v Pobeskydí. Rozhodující budou dva klíčové faktory. Prvním je průběh další fáze útlumu těžkého průmyslu v ostravsko-karvinském regionu. Do roku 2022 by v regionu měla být zcela ukončena těžba černého uhlí. S hospodářskými problémy se zároveň potýkají velcí zaměstnavatelé v těžkém průmyslu. Druhým klíčovým faktorem bude schopnost vyrovnat se s ekonomickými dopady pandemie COVID-19. Podíl nezaměstnaných osob v Pobeskydí se zatím zvýšil jen nepatrně (z 3,03 % k 31. 12. 2019 na 3,56 % k 30. 9. 2020). Tento nízký nárůst byl ovlivněn národním programem „Antivirus“, ze kterého řada firem v regionu čerpá finanční prostředky. Negativní dopady na výkon regionálního hospodářství a na zaměstnanost lze očekávat v příštích měsících.</p> <p>Trh práce bude stále silněji ovlivňovat trend prohlubující se digitalizace a s ní související automatizace výroby. Ohroženy budou zejména rutinní opakující se činnosti, nově vznikající pracovní místa budou častěji vyžadovat vyšší kvalifikaci. Je zřejmé, že právě zvyšování kvalifikace a rekvalifikace stávajících pracovníků a uchazečů o zaměstnání bude pro udržení příznivé situace na trhu práce zásadní. Jedním z důležitých předpokladů zvyšování zaměstnanosti v inovativních malých a středních podnicích v Pobeskydí je posílení rychlosti přenosu dat prostřednictvím internetových sítí. Kvalitní připojení k internetu je zapotřebí i v souvislosti s trendem zvyšování podílu práce vykonávané z domova.</p> <p>Pro diverzifikovaný rozvoj regionu je zapotřebí podporovat podnikavost lidí. V regionu žije a působí řada osob, které by rády začaly podnikat, ale nemají dostatek kompetencí a informací o tom, jakým způsobem efektivně rozvíjet své záměry. Podpora začínajících podnikatelů může pomoci udržet mladé kvalifikované síly v regionu. Významným impulsem pro nastartování nových podnikatelských inovativních projektů by mohl být vznik coworkingového centra v Pobeskydí. Úspěšná coworkingová centra nabízejí pro své uživatele flexibilní otevřený prostor, kde mohou spolupracovat v komunitě kreativních lidí z různých oborů.</p> <p>Podstatnou část nezaměstnaných tvoří znevýhodněné osoby (osoby se zdravotním postižením, osoby předdůchodového věku, dlouhodobě nezaměstnaní nebo matky po rodičovské dovolené). Specifické cílové skupiny představují lidé pečující o osobu blízkou nebo matky po rodičovské dovolené vracující se na trh práce. Někteří zaměstnavatelé projevují nižší ochotu zaměstnat ženy po ukončení rodičovské dovolené (obavy z nepřítomnosti z důvodu péče o nemocné děti, dlouhé přerušení profesní kariéry). Žádoucí jsou projekty zaměřené na usnadnění návratu matek na trh práce. V programovém období 2014–2020 probíhají navazující projekty zaměřené na podporu pečujících osob v Pobeskydí, v rámci kterých jsou realizovány podpůrné služby pro lidi, kteří pečují o osobu závislou na jejich pomoci. Pozitivní synergický efekt by mohl být dosažen v případě, že se pečujícím osobám dostane pomoci s uplatněním na trhu práce.</p>
<p>J. Revitalizace veřejných prostranství</p>	<p>Řada obcí deklaruje potřebu komplexně řešit revitalizaci veřejných prostranství především v centrech svých obcí. Jsou připravovány ucelené projekty řešící zajištění bezpečnosti pěší dopravy, výsadby zeleně, instalaci mobiliářů, herních prvků nebo vybudování vodopropustných ploch. Tyto projekty představují příležitost realizovat opatření blízké „SMART and GREEN“ přístupům. Řadě obcí Pobeskydí vzhledem k rozvolněné struktuře zástavby chybí přirozené centrum obce. Realizace veřejných prostranství zvýší kvalitu prostředí pro život občanů, vytvoří místo pro odpočinek i přirozená veřejná místa pro setkávání občanů. Jako žádoucí se jeví integrovat do projektů řešení, která napomohou rozvoji udržitelné dopravy (např. instalace nabíječek pro elektromobilitu). Obce budou moci v programovém období 2020–2027 využít ke spolufinancování revitalizace veřejných prostranství především podporu v rámci IROP. Území obcí v severovýchodní části Pobeskydí je</p>

	zasazeno následky důlní činnosti. V příštích letech bude zapotřebí realizovat projekty zaměřené na obnovu pohornické krajiny.
<p>K. Životní prostředí a krajina</p>	<p>Místní aktéři zdůrazňují potřebu obnovy, ochrany a zachování kvalitního životního prostředí a krajiny. Silnou stránkou Pobeskydí je atraktivní a pestrá kulturní krajina. Zejména v jižní hornaté části regionu tvoří hlavní složku krajiny lesní porosty. Žádoucí je realizace opatření vedoucích k posílení druhové pestrosti lesů a jejich přirozené regenerace. Nevhodná druhová skladba lesů (smrkové monokultury) a znečištění ovzduší snížily odolnost lesních porostů k extrémním projevům počasí nebo působení škůdců. Biodiverzita podstatné části hospodářských lesů v Pobeskydí je snižována tím, že není posilována vertikální struktura porostu (nejsou zastoupena všechna vegetační patra různé věkové kategorie stromů). Je zapotřebí nalézt rovnováhu mezi efektivním hospodářským využitím lesů a zájmy ochrany přírody a krajiny. Nevyužitou příležitostí je nízký podíl vytěženého dřeva, které je dále zhodnocováno v místních malých dřevozpracujících provozovnách. Většina vytěženého dřeva se nyní zpracovává mimo Pobeskydí, často je vyvážena do zahraničí bez dalšího zhodnocení. Pro zvýšení konkurenceschopnosti lokálních společností zabývajících se šetrnou těžbou a dalším zpracováním dřeva jsou nezbytné investice do strojního a technologického vybavení. Obce do svých strategických plánů zařadily aktivity zaměřené na obnovu lesů a budování lesoparků (např. Brušperk, Těrlicko, Horní Bludovice, Dobruška) nebo budování retenčních vodních ploch v lesích (obec Ropice).</p> <p>Z rozhovorů se zemědělci a starosty obcí vyplývá, že území se stále častěji potýká s projevy sucha nebo naopak bleskových povodní. Příležitostí, jak částečně adaptovat krajinu na probíhající klimatickou změnu, mohou být snahy omezit rychlý odtok srážkové vody z území. Vodu lze v krajině zadržovat pomocí opatření podporujících přirozený meandrující tok řek, vznik mokřadů a tůň nebo přeměnu nepropustných ploch na plochy propustné.</p> <p>V Pobeskydí se stále nachází několik tzv. brownfieldů. Jedná se nejčastěji o nevyužívané, mnohdy kontaminované zemědělské nebo průmyslové objekty, ale také například o chátrající zámky (Chotěbuz, Hnojník). V minulosti se v Pobeskydí podařilo zrealizovat úspěšné projekty revitalizace brownfieldů (např. venkovská podnikatelská zóna v Třanovicích, obnova hospodářského dvora v Hukvaldech). Využití brownfieldů s sebou nese potenciál volných ploch (prostor) pro podnikatelskou činnost nebo pro veřejné služby. Mimořádnou výzvu představuje zvládnutí procesu rekultivace ploch degradovaných těžbou černého uhlí (především katastry obcí Horní Suchá, Stonava, Albrechtice, Staříč).</p> <p>V programovém období 2014–2020 MAS Pobeskydí podpořila projekt zaměřený na likvidaci křídlatky v povodí Morávky. Vzhledem k vysoké regenerační schopnosti a odolnosti vůči mechanickému i chemickému narušení je zapotřebí výskyt křídlatky i nadále monitorovat a snažit se o její likvidaci. Mezi další, pro místní přírodu nebezpečné invazivní druhy rostlin a živočichů, patří bolševník velkolepý, netýkavka malokvětá, psík mývalovitý a ondatra pižmová.</p> <p>V Pobeskydí působí organizace zabývající se ochranou přírody a poskytováním environmentálního vzdělávání. Vzdělávání a poradenství v oblasti životního prostředí se věnuje např. Zelené centrum v Třanovicích. Biskupství ostravsko-opavské realizuje projekt Hukvaldský biskupský environmentální resort (HUBERT), díky kterému vzniklo multifunkční centrum pro zájmové a neformální vzdělávání. Environmentální vzdělávání, výchova a osvěta představuje šanci, jak znovu v místních obyvatelích probouzet vztah ke krajině a přírodě.</p> <p>Projekty zaměřené na péči o přírodu a krajinu budou moci žadatelé směřovat do OPŽP. Možným zdrojem financování komplexních projektů může být Fond pro spravedlivou transformaci.</p>
<p>L. Inovativní regionální ekonomika</p>	<p>Jádro ekonomiky Pobeskydí tvoří malé a střední firmy. Vzhledem ke klesajícímu významu těžkého průmyslu a ukončení těžby uhlí na Ostravsku je zapotřebí posilovat sofistikované firmy, které mají potenciál vytvářet produkty s vyšší přidanou hodnotou. Také malé a střední firmy v Pobeskydí jsou vystaveny globálním vlivům, které vytváří tlaky na zvyšování kvality produkce a zkracování</p>

	<p>dotacích lhůt. Předpokladem dalšího úspěšného rozvoje je zavádění pokročilých technologií především v oblasti automatizace, robotizace, 3D tisku apod. Některé podniky v Pobeskydí obtížně hledají vhodné zaměstnance s odpovídající kvalifikací, proto stále častěji dochází k automatizaci a robotizaci výroby. Velký potenciál mají infrastrukturní energeticky úsporná opatření ve firmách.</p> <p>Důležitou součástí rozvoje Pobeskydí je budování internetových sítí nových generací. Ty jsou klíčové pro udržení a růst regionálních společností zapojených do globální ekonomiky. Zároveň dochází ke změnám v organizaci práce, lidé častěji pracují ze svých domovů a k tomu potřebují spolehlivý vysokorychlostní internet. Většina obcí Pobeskydí však na rychle rostoucí požadavky není dostatečně technicky připravena. Zapotřebí je výstavba a modernizace infrastruktury pro vysokorychlostní přístup k internetu s velmi vysokou kapacitou, především s technologií optických vláken s přenosovou rychlostí vyšší než 1 Gbit/s. Absence moderní datové infrastruktury snižuje možnost seberealizace řady lidí a uplatnění jejich invence. Zvyšuje se tak riziko odchodu mladých, kvalifikovaných obyvatel do městských center. Je důležité poskytnout vysokorychlostní připojení k internetu také veřejným subjektům (obecní úřady, školy, knihovny, zdravotnická zařízení).</p> <p>Začínající podnikatelé v Pobeskydí se v porovnání s většími městskými centry potýkají s horší dostupností vhodných poradenských služeb. V území působí lidé, kteří mají zajímavé podnikatelské nápady, ale nedokáží je bez pomoci přetvořit ve smysluplný projekt. Ve venkovském prostoru má smysl napomáhat také vzniku neinovacních podnikatelských aktivit a podporovat takové podnikatelské záměry, které nemusí mít národní nebo mezinárodní ambice.</p> <p>Důraz na podporu místní produkce představuje změnu přístupu od čistě globálně orientované ekonomiky na rozvoj ekonomik regionálních. Efektivnější využívání místního a regionálního potenciálu vede ke zvyšování odolnosti proti negativním jevům a externalitám globálního trhu. Doprava zboží na velké vzdálenosti znečišťuje ovzduší, vodu a půdu, lokální potraviny bývají kvalitnější a zdravější. Místní akční skupina MAS Pobeskydí převzala v roce 2020 koordinaci regionální značky BESKYDY originální produkt. Jedním z úkolů regionální značky je zviditelnovat kvalitní produkty, které mají garantovaný původ a kvalitu a tím podporovat zachování místních tradic i přírody.</p> <p>Pro udržení kvality života ve venkovských obcích je zapotřebí, aby se dařilo realizovat také podnikatelské záměry orientované na poskytování služeb a produktů pro místní obyvatele (kvalitní řemeslníci, malé regionální obchody, regionální poskytovatelé služeb).</p> <p>Finanční zdroje na podporu zlepšení inovačních schopností malého a středního podnikání mohou žadatelé nalézt v operačním programu Technologie a aplikace pro konkurenceschopnost (OP TAK). Podporu zaměřenou na rozvoj drobného nezemědělského podnikání bude možné čerpat prostřednictvím Společné zemědělské politiky.</p>
<p>M. Podpora zemědělství</p>	<p>Přestože se zemědělská výroba na ekonomické výkonnosti a zaměstnanosti v regionu rozhodujícím způsobem nepodílí, představuje důležitou součást venkova. Zemědělství má zásadní význam pro tvorbu a péči o krajinu, a přirozeně i pro produkci potravin. Část zemědělských subjektů vnímá velké překážky při snaze o udržování přírodní rovnováhy a rozmanitosti zemědělských ekosystémů. Jsou uplatňovány nepestré osevní postupy, nízká je ochota uplatňovat agroenvironmentální opatření (pěstování meziplodin, zatravnění orné půdy, biopásy, vhodné načasování kosení luk). Velká část zemědělské půdy je pronajímána. V Pobeskydí existuje zájem mladých lidí zahájit nebo rozšířit zemědělskou činnost, překážkou je však nedostatek zemědělské půdy a s tím související tlak na cenu. Místy také stále dochází k situacím, kdy je pro investiční stavební činnost využívána zemědělská půda.</p> <p>Nedostatečně využívanou příležitostí je diverzifikace činnosti zemědělských subjektů ve prospěch nezemědělských aktivit, např. v oblasti potravinářství, drobného zpracovatelského průmyslu, maloobchodu, řemesel, agroturistiky, alternativní energetiky. Jen malá část zemědělců je ochotna dále zpracovávat svou produkci. Výrobní programy jsou často jednostranně orientovány a silně ovlivněny</p>

	<p>dotáčnickými intervencemi. Zemědělské subjekty se buď necítí dostatečně silné na diverzifikaci hospodaření, nebo se obávají překážek a komplikací s tím spojených.</p> <p>Přestože se řada zemědělských podniků v Pobeskydí snaží obnovovat a zkvalitňovat své strojní a technologické vybavení, výše investic není dostatečná. Zastarávání technologického vybavení zemědělských podniků má vliv na nákladovost, efektivitu a tím i na konkurenceschopnost produkce. Dle místních aktérů existuje stále silná poptávka po podpoře zemědělských strojů, technologií i budov. V programovém období 2014–2020 nemohly být ve fici Investice do zemědělství uspokojeny desítky žádostí o podporu z důvodu nedostatečné alokace. Část zemědělských podniků se cíleně snaží investovat do inovativních postupů a technologií (např. robotické dojení). Neočekávanou překážkou pro využívání moderních technologií je existence stabilní a vysokokapacitní internetové infrastruktury.</p> <p>Zkušenosti z programového období 2014–2020 ukazují, že v území působí celá řada drobných zemědělců, pro které je velmi prospěšná i malá finanční podpora. Udržuje se historický fenomén tzv. kovozezemělců – drobných zemědělců hospodařících na menších výměrách, kteří však své hlavní zaměstnání mají mimo tento obor.</p> <p>Žádoucí jsou projekty využívající inovativní postupy a technologie zvyšující konkurenceschopnost zemědělských podniků a napomáhající prosazení udržitelného zemědělství. Potřebná je také podpora směrem k dalšímu zhodnocování zemědělské produkce.</p> <p>Hlavním zdrojem pro spolufinancování aktivit zaměřených na posílení konkurenceschopnosti zemědělských podniků a posílení péče o krajinu budou programy Společné zemědělské politiky.</p>
<p>N. Bezpečnost území</p>	<p>V souvislosti s probíhající klimatickou změnou se i v Pobeskydí častěji vyskytují extrémní meteorologické jevy typu přívalových nebo několikadenních vytrvalých srážek, které v kombinaci s dalšími vlivy mohou vést ke vzniku povodní, nebo orkánů. Téměř ve všech obcích Pobeskydí existují jednotky dobrovolných sborů hasičů. Většina obcí se je snaží různými formami podporovat. Přesto se řada jednotek potýká se zastaralým nebo nedostatečným vybavením hasičských zbrojnic. Investice jsou zapotřebí také do samotných budov hasičských zbrojnic. Místní hasičské jednotky přitom zpravidla nedisponují dostatkem vlastních finančních prostředků na investice do zkvalitnění materiálně-technického vybavení. Příležitost pro projekty zaměřené na připravenost a řízení rizik spojených s katastrofami nabízí IROP. V území působí další složky integrovaného záchranného systému (policie ČR, poskytovatelé zdravotnické záchranné služby, v některých obcích také obecní policie).</p>
<p>O. Revitalizace kulturních památek</p>	<p>V Pobeskydí se nachází řada historických a kulturních památek. Mezi jinými např. hrad Hukvaldy, městská památková zóna Brušperk, renesanční zámek ve Staré Vsi nad Ondřejnicí, vesnická památková rezervace Komorní Lhotka, národní kulturní památka „Noční přechod“ na Morávce, dřevěný kostel v Albrechticích nebo kostel sv. Antonína Paduánského na Prašivé. V krajině lze nalézt řadu objektů tradiční architektury – sakrální (kostely, kapličky, kříže, zvoničky, sochy), světské (bývalá šlechtická sídla – např. zámek v Hnojníku, v Ropici, v Chotěbuzi) i lidové (dřevěnice, venkovské hospodářské objekty). Mnohé z nich mají příznán statut kulturní památky. Část těchto památek není ve vhodném technickém stavu a vyžadují stavební zásahy a restaurování. Při záchraně nemovitých památek je důležité zapojení místní komunity, nalezení vhodného a přiměřeného užívání kulturní památky a využití její hodnoty pro veřejnost. Ne zcela využitý je potenciál lokálních muzeí, zvýšení atraktivnosti expozic posílí vnímání kulturního dědictví a identitu k regionu. Finančním zdrojem pro spolufinancování záměrů na obnovu památek je IROP.</p>

3 STRATEGICKÁ ČÁST

3.1 STRATEGICKÝ RÁMEC

MAS Pobeskydí a její strategie staví na principech dlouhodobě udržitelného rozvoje a principech metody LEADER, s jejichž naplňováním jsou v regionu bohaté zkušenosti. Strategie vychází především z těchto základních principů: princip zdola nahoru (místní lidé znají rozvojové potřeby regionu, podílejí se na rozhodování), udržitelný rozvoj (šetrný rozvoj vedoucí k uspokojování potřeb současných generací, aniž by přitom byly omezovány možnosti uspokojování potřeb budoucích generací), partnerství veřejného a soukromého sektoru (efektivní rozvoj vyžaduje současné využívání zkušeností a zdrojů partnerů z veřejného, soukromého i neziskového sektoru), inovace (nová řešení v Pobeskydí), síťování (dosahování synergických efektů propojováním aktérů v území), spolupráce a rodina (důraz na posilování rodinných vazeb).

3.1.1 VIZE

„Pobeskydí – více než dobrá adresa“

Pobeskydí je více než dobrá adresa. Obyvatelé se zde cítí spokojeni, jsou aktivní a zodpovědní. Zapojují se do dění ve své obci, společně řeší problémy nejen své vlastní, ale usilují také o rozvoj obce jako celku. Lidé společně žijí, baví se, pracují a budují svou obec a její budoucnost, a přitom navazují na tradice. Uznávanou hodnotou ve společnosti je rodina jako tradiční prvek společnosti. V území jsou dostupné služby, které podporují fungování rodiny i rozvoj jednotlivců v moderním světě. Dalšími ceněnými hodnotami jsou pracovitost a podnikavost, které zhodnocují místní zdroje pro produkci lokálních výrobků a služeb. Tohoto si místní obyvatelé a návštěvníci cení a místní produkty nakupují a využívají.

Obce, obyvatelé i místní organizace požadují kvalitní a efektivní infrastrukturu, na druhé straně si však uvědomují vysokou finanční i energetickou náročnost jejich pořízení, provozu a údržby. Hledají proto nová, jednoduchá, proveditelná a dlouhodobě udržitelná řešení, která vyhovují jejich požadavkům. Kulturní krajina a lidé v ní žijící jsou všeobecně vnímány jako nejcennější bohatství Pobeskydí. Krajina je udržitelně využívána a jsou v ní postupně obnovovány ty prvky, které přispívají k její ekologické stabilitě a které zachovávají její venkovský ráz kombinující tradiční výstavbu a přírodě blízké krajinné prvky.

3.1.2 STRATEGICKÉ CÍLE

Strategický cíl 1: Zvýšení efektivity a konkurenceschopnosti místního HOSPODÁŘSTVÍ. Důraz bude kladen především na aktivity využívající místní zdroje ve prospěch místních společenství, aktivity podporující zavádění inovací a environmentálně šetrné technologie a na aktivity s vyšší přidanou hodnotou.

Indikátory: Počet aktivních ekonomických subjektů, Podíl nezaměstnaných (srovnání hodnoty za Pobeskydí s hodnotou za celý Moravskoslezský kraj).

Strategický cíl 2: Zvýšení spokojenosti místních obyvatel s životními podmínkami a kvalitou života v Pobeskydí. Cílem je soudržná, vzdělaná **SPOLEČNOST** s dostupnými službami a kvalitními podmínkami pro rodinný život.

Indikátory: Počet obyvatel území v působnosti MAS Pobeskydí, Migrační saldo.

Strategický cíl 3: Zkvalitnění ŽIVOTNÍHO PROSTŘEDÍ a INFRASTRUKTURY v Pobeskydí. Zefektivnit stávající a doplnit chybějící infrastrukturu. Zvýšit ekologickou stabilitu krajiny, adaptovat se na změnu klimatu na regionální úrovni. Důraz bude kladen na jednoduchá, efektivní a moderní řešení, budou respektovány principy dlouhodobé udržitelnosti ve prospěch člověka i přírody.

Indikátory: Index ekologické stability

Přehled indikátorů na úrovni strategických cílů včetně výchozí a cílové hodnoty je uveden v kapitole č. 4. 3. 1.

3.1.3 SPECIFICKÉ CÍLE A OPATŘENÍ STRATEGICKÉHO RÁMCE

Specifický cíl 1.1: Zlepšit možnosti uplatnění na trhu práce zejména znevýhodněných skupin obyvatel

Rozvojová potřeba: I. Zaměstnanost, A. Rozvoj venkovského školství

Opatření 1.1.1: Podpora zaměstnanosti, vzdělávání zaměstnanců a kariérové poradenství

Rozvojová potřeba: I. Zaměstnanost, A. Rozvoj venkovského školství

Lze očekávat, že v příštích letech bude na pracovním trhu docházet ke změnám vyvolaným technologickým pokrokem a pokračujícím útlumem těžkého průmyslu v nedaleké ostravské aglomeraci. Součástí opatření budou aktivity zaměřené na adaptaci na tyto očekávané změny. Dalším cílem je využití potenciálu a kreativity jedinců ve prospěch komunity. Opatření se zaměřuje na zlepšení přístupu na trh práce zejména pro znevýhodněné skupiny obyvatel (např. osoby se zdravotním postižením, osoby předdůchodového věku, dlouhodobě nezaměstnaní nebo matky po rodičovské dovolené, osoby pečující o osobu blízkou).

Ve společnosti narůstá trend zátěžových situací v pracovním i běžném životě. Zvyšuje se podíl dětí i dospělých se zdravotními problémy primárně vyvolanými nadměrnou psychickou zátěží. Opatření bude zaměřené na aktivity, činnosti a sdílení zkušeností v oblasti životního a kariérového poradenství prostřednictvím vzdělávání všech věkových skupin.

Opatření 1.1.2: Sladění rodinného a profesního života

Rozvojová potřeba: I. Zaměstnanost

Opatření reaguje na dosud nedostatečnou nabídku vhodných flexibilních forem zaměstnávání a dostupnost potřebných služeb pro rodinu a péči o děti. Budou realizovány aktivity zaměřené mimo jiné na podporu flexibilních forem zaměstnávání nebo na zlepšení nabídky dostupných služeb pro rodinu a péči o děti. Smyslem aktivit je napomoci lidem nastavit zdravější rovnováhu mezi prací a osobním životem a nastavit spravedlivější podmínky mezi muži a ženami na trhu práce.

Specifický cíl 1.2: Zkvalitnit podmínky pro podnikání, zemědělství a lesnictví

Rozvojová potřeba: L. Inovativní regionální ekonomika, M. Podpora zemědělství

Opatření 1.2.1: Rozvoj a zlepšení inovačních schopností malého a středního podnikání

Rozvojová potřeba: L. Inovativní regionální ekonomika

Struktura hospodářství Pobeskydí je silně provázána a ovlivněna působením velkých průmyslových podniků v okolních městech. Vzhledem ke skutečnosti, že část těchto velkých zaměstnavatelů se potýká s vážnými ekonomickými problémy, je žádoucí snažit se o snížení této závislosti a zvyšovat konkurenceschopnost místního hospodářství. Příležitosti pro zvýšení produktivity a stability místního hospodářství představuje využívání přínosů digitalizace, nových efektivnějších technologií a zavádění principů Průmyslu 4.0. Opatření má za cíl vytvářet příznivé prostředí pro růst regionálních podniků i napomáhat rozvoji podnikavosti v regionu. Budou podporovány projekty zaměřené na zavádění inovativních produktů, pokročilých technologií a služeb. Velký význam má budování vysokorychlostních internetových sítí nových generací a podpora digitalizace malých a středních podniků. Opatření bude dále zaměřeno na animaci podnikatelského potenciálu na venkově, poskytování poradenství a rozvoj dalších služeb pro podnikatele.

Opatření 1.2.2: Investice do zemědělství

Rozvojová potřeba: M. Podpora zemědělství

Smyslem opatření je prostřednictvím investic do strojního, technologického vybavení a do zemědělských staveb zefektivnit zemědělskou produkci v Pobeskydí. Podporováno bude zejména zavádění inovativních postupů a technologií, které budou mít pozitivní dopad na snižování výrobních nákladů, zvyšování účinnosti výroby, ekologizaci produkce a prosazení udržitelného zemědělství. Žádoucí jsou aktivity zaměřené na další zhodnocování zemědělské produkce a na diverzifikaci činnosti zemědělských subjektů. Mezi nové podporované přístupy budou patřit ozeleňování zemědělství (snižování závislosti na chemizaci) nebo agrolesnická opatření.

Opatření 1.2.3: Místní produkce

Rozvojová potřeba: L. Inovativní regionální ekonomika

Efektivnější využívání regionálního potenciálu snižuje nadměrnou závislost na externích dodavatelských sítích a posiluje stabilitu lokální ekonomiky. Opatření je zaměřeno na rozvoj místní produkce a místních služeb, jejich propagaci, prezentaci a zvýšení jejich dostupnosti na místním trhu. Důraz bude kladen na vysokou přidanou hodnotu

produktů, kvalitu a ekologickou šetrnost produkce. Podporováno bude regionální značení místních produktů a služeb, síťování místních podnikatelů a budování krátkých dodavatelsko-odběratelských vztahů.

Opatření 1.2.4: Lesnická infrastruktura

Rozvojová potřeba: M. Podpora zemědělství, K. Životní prostředí a krajina

Pro efektivní, ale zároveň šetrné využití lesů, které je v souladu se zájmy ochrany přírody a krajiny, je potřebné využívání vhodných technologií a strojů a efektivní zpracování dřeva v malých dřevozpracujících provozovnách, které zvyšují přidanou hodnotu místní produkce. Budou podporovány investice do strojů a technologií zaměřené na udržitelné hospodaření v lesích a na efektivní zpracování v dřevozpracujících provozech. Podpora bude rovněž směřovat k podpoře mimoprodukčních funkcí lesa a volnočasové lesnické infrastruktury.

Specifický cíl 1.3: Udržitelný cestovní ruch

Rozvojové potřeby: C. Podpora cykloturistiky, D. Podpora udržitelného cestovního ruchu

Opatření 1.3.1: Veřejná infrastruktura udržitelného cestovního ruchu

Rozvojová potřeba: D. Podpora udržitelného cestovního ruchu

Opatření je zaměřeno na budování a revitalizaci doprovodné veřejné infrastruktury cestovního ruchu. Reaguje na negativní dopady intenzivního cestovního ruchu v turisticky atraktivních oblastech Pobeskydí. Mezi hlavní potřeby patří řešení parkování v lokalitách přetížených cestovním ruchem. Budou realizovány projekty zaměřené na vznik k přírodě šetrné infrastruktury pro turisty a návštěvníky (vč. tematických stezek, odpočívadel, opatření v hipoturistice a další doprovodné infrastruktury). Důraz bude kladen na hledání optimálních řešení problémů a potřeb v součinnosti s aktivitami destinačního managementu a dalšími klíčovými aktéry cestovního ruchu.

Opatření 1.3.2: Rozvoj infrastruktury pro cykloturistiku

Rozvojová potřeba: C. Podpora cykloturistiky

Podpora cykloturistiky představuje udržitelnou a šetrnou formu rozvoje cestovního ruchu. Pestrá a atraktivní krajina Pobeskydí vybízí k provozování cyklistiky. Tento potenciál však dosud není plně využit. Hlavní překážkou je neodpovídající nebo chybějící turistická infrastruktura. Opatření se bude zaměřovat na rozvoj sítě cyklistických stezek a doprovodné cyklistické infrastruktury v Pobeskydí. Snahou je postupně vybudovat ucelenou síť cyklostezek a cyklotras v území, napojení na stávající cyklistickou infrastrukturu a vznik propojení mezi městy v zázemí a turisticky atraktivními částmi kraje.

Specifický cíl 2.1: Zlepšit příležitosti pro začlenění sociálně vyloučených osob a pomoc znevýhodněným osobám

Rozvojová potřeba: G Sociální, zdravotní a obdobné služby

Opatření 2.1.1: Zlepšení nabídky sociálních, zdravotních a obdobných služeb

Rozvojová potřeba: G. Sociální, zdravotní a obdobné služby

Opatření je zaměřeno na zajištění efektivnějšího systému poskytování sociálních služeb v Pobeskydí. Pobytové, ambulantní i terénní služby se potýkají s dlouhodobým podfinancováním. Lze očekávat, že v důsledku stárnutí populace bude v Pobeskydí přibývat osob, které budou vyžadovat některý z typů intervence, které sociální služby poskytují. Potřeba zajištění finančních prostředků na investice a provoz těchto služeb tak bude ještě naléhavější. Významným tématem je rozvoj preventivních a poradenských služeb ve vztahu k seniorům a jejich pečujícím příbuzným, kompetencí péče o osobu blízkou, paliativní péče apod. Poskytování cílené podpory neformálně pečujícím má vysoký potenciál zlepšit poskytovanou pomoc a omezit přechod osob do pobytových sociálních služeb. Součástí opatření bude podpora sociální práce na obcích a vzdělávání odborné veřejnosti. Cílem je nastavení systému udržitelné kvality sociální práce a dostupnosti informací pro potřebné. Mezi další témata opatření patří realizace komunitního plánování sociálních služeb s případným využitím platformy místní akční skupiny, poradenství pro osoby v tíživé životní situaci a rozvoj nezbytných zdravotnických služeb vč. telemedicíny. Opatření se zaměřuje rovněž na zabezpečení potřebné materiální infrastruktury (včetně dopravní), zázemí a vybavení pro sociální služby, poradenství a další aktivity a doprovodné programy v oblasti sociálního začleňování a komunitního života. Vysoká potřeba je vnímána i v oblasti pobytových služeb komunitního typu.

Opatření 2.1.2: Komunitní aktivity a programy

Rozvojová potřeba: G. Sociální, zdravotní a obdobné služby, H. Komunitní život a pospolitosť lidí

Opatření se zaměřuje na aktivizaci a participaci komunity na životě obce, řešení sociálních problémů jejich členů. Cílem je zvýšit sebedůvěru a samoorganizaci členů komunity, rozvinout vzájemnou spolupráci a pomoc, sdílení a

výměnu zkušeností a dobrovolnictví. Opatření se dále bude mimo jiné věnovat podpoře činnosti komunitních center a aktivitám směřujícím k posílení role rodiny a rodinných vazeb.

Opatření 2.1.3: Dostupné bydlení

Rozvojová potřeba: G. Sociální, zdravotní a obdobné služby

Dostupné bydlení je jedním z předpokladů a současně nástrojů boje proti sociálnímu vyloučení. Ohroženými skupinami jsou např. senioři, osoby závislé na pomoci jiné fyzické osoby ze zdravotních důvodů a osoby či jejich domácnosti v tíživé sociální situaci. Jedním z vhodných řešení je podpora komunitního bydlení. Smyslem opatření je podpořit dostupnost a pestrost nabídky bydlení a souvisejících služeb v území.

Specifický cíl 2.2: Zlepšení kvality a dostupnosti školství v Pobeskydí

Rozvojová potřeba: A. Rozvoj venkovského školství

Opatření 2.2.1: Vzdělávací infrastruktura

Rozvojová potřeba: A. Rozvoj venkovského školství

Smyslem opatření je zajistit potřebné zázemí, infrastrukturu a vybavení pro kvalitní vzdělávání v Pobeskydí. Realizovány budou především investiční projekty v oblasti předškolního, základního, zájmového a neformálního vzdělávání a celoživotního učení. Řada obcí v území řeší rychlý nárůst počtu obyvatel a tím i zvýšený tlak na kapacity svých školských zařízení. Prostřednictvím opatření budou podporovány aktivity směřující ke zvýšení kvality výuky, zajištění dostupnosti školských zařízení. V opatření budou podporovány investice, které budou vytvářet materiální podmínky pro realizaci projektů v Opatření z 2.2.2.

Opatření 2.2.2: Zvyšování kvality výuky, spolupráce a prohlubování profesních kompetencí ve vzdělávání

Rozvojová potřeba: A. Rozvoj venkovského školství

Budou realizovány aktivity zaměřené na plánování vzdělávacích aktivit a propojování klíčových aktérů vzdělávání v Pobeskydí. Budou podporovány projekty rozvíjející schopnosti žáků, které jsou nezbytné pro jejich přípravu na další vzdělávání, práci a život ve společnosti (včetně kariérového poradenství). Opatření je orientováno na zvyšování profesních a komunikačních kompetencí, posilování kvalitní spolupráce a budování vzájemné důvěry všech hlavních aktérů ve vzdělávání. Podporovány budou mechanismy směřující ke snížení nežádoucích rozdílů ve kvalitě poskytovaní vzdělávání mezi jednotlivými školami (vzájemné vzdělávání, koordinace a spolupráce na společných projektech, poradenství). Bude posilována komunitní role škol.

Specifický cíl 2.3: Zlepšit kvalitu života v Pobeskydí

Rozvojová potřeba: H. Komunitní život a pospolitost lidí, O. Revitalizace kulturních památek

Opatření 2.3.1: Zlepšit podmínky pro komunitní, kulturní a sportovní aktivity

Rozvojová potřeba: H. Komunitní život a pospolitost lidí

Základním předpokladem úspěšného rozvoje území je obnovení a rozvíjení pospolitosti, lokální identity obyvatel a ochoty zapojit se do dění v obci. Zásadní úlohu v rozvoji společenského, kulturního a sportovního života v obci plní spolky. Řada spolků v Pobeskydí se potýká s chybějícími nebo nevyhovujícími prostory a vybavením pro svou činnost. Budou realizovány projekty zahrnující investice do staveb a vybavení pro kulturní, sportovní a další spolkovou činnost (včetně míst pro setkávání obyvatel). Podporovány budou společenské, sportovní, kulturní nebo vzdělávací aktivity posilující soudržnost místního společenství.

Opatření 2.3.2: Obecní knihovny

Rozvojová potřeba: H. Komunitní život a pospolitost lidí

Knihovny plní ve venkovských obcích Pobeskydí důležitou roli v přístupu ke službám a informacím. Přesto řada z nich nedisponuje odpovídajícími technickými a materiálními podmínkami, díky kterým by mohly lépe využít svůj potenciál posilovat úroveň komunitního života v obcích. Opatření bude zaměřeno na zkvalitnění materiálních podmínek pro činnost knihoven v Pobeskydí.

Opatření 2.3.3: Kulturní památky a muzea

Rozvojová potřeba: O. Revitalizace kulturních památek

Pobeskydí disponuje bohatým potenciálem kulturního dědictví a tradic, v území se nachází celá řada cenných historických památek. Efektivní ochrana a využití kulturního dědictví představuje příležitosti pro rozvoj lokální

ekonomiky a podporuje sounáležitost místních obyvatel s regionem. Opatření reaguje na nevyhovující technický stav částí památek a na potřebu realizace stavebních zásahů nebo restaurování.

Opatření 2.3.4: Spolupráce, výměna zkušeností a komunitní rozvoj území

Rozvojová potřeba: H. Komunitní život a pospolitost lidí, L. Inovativní regionální ekonomika

Součástí metody LEADER, jejíž uplatňování má v Pobeskydí dlouholetou tradici, je také spolupráce, výměna zkušeností a šíření příkladů dobré praxe inovativních projektů mezi aktéry regionálního rozvoje. Opatření bude mimo jiné zaměřeno na posilování formální i neformální spolupráce mezi subjekty z podnikatelského, neziskového nebo veřejného sektoru. V rámci opatření budou realizovány aktivity zaměřené na zkvalitnění komunikace občanů a možnosti zlepšení jejich zapojení do dění v regionu. Dále bude podporována spolupráce, vzdělávání a síťování v oblasti destinačního managementu, regionálního značení, v oblasti komunitního plánování nebo podpory zahájení podnikání.

Opatření 2.3.5: Multifunkční občanská vybavenost

Rozvojová potřeba: F. Technická infrastruktura

Část obcí Pobeskydí trápí špatný technický stav objektů občanské vybavenosti. Roste potřeba multifunkčního využití budov, které slouží jako obecní úřady. Častým problémem je chybějící zázemí pro zaměstnance obce, komunální služby a další služby veřejného zájmu (např. pošty). Chybějící nebo nedostatečné zázemí neumožňuje obcím poskytovat služby občanům na dostatečně kvalitní úrovni. Pro mnohé menší obce je finančně efektivnější volit multifunkční řešení a v rámci jedné investice řešit více potřeb obce zároveň. Opatření reaguje na nedostatečnou občanskou vybavenost v řadě obcí a na potřebu realizovat investiční projekty do její zkvalitnění.

Specifický cíl 3.1: Zkvalitnění dopravní a technické infrastruktury

Rozvojová potřeba: B. Zvýšení bezpečnosti pěší a cyklistické dopravy, F. Technická infrastruktura, E. Energetika a úspory energií

Opatření 3.1.1: Dopravní infrastruktura a bezpečnost v dopravě

Rozvojová potřeba: B. Zvýšení bezpečnosti pěší a cyklistické dopravy

V Pobeskydí dlouhodobě roste intenzita individuální automobilové přepravy, což klade vysoké nároky na rozvoj dopravní infrastruktury, zvyšuje potřebu řešit bezpečnost účastníků v dopravně silně zatížených lokalitách. Opatření bude zaměřeno především na zvyšování bezpečnosti pěší a cyklistické dopravy v trase nebo v křížení silniční komunikace s vysokou intenzitou dopravy. Významným problémem dopravní infrastruktury v území je také kvalita a finanční náročnost údržby rozsáhlé dopravní sítě, zejména místních komunikací včetně mostů a mostků. Opatření bude obsahovat investiční projekty zaměřené na zkvalitnění dopravních komunikací v Pobeskydí. Součástí opatření budou aktivity směřující k zajištění kvalitní veřejné hromadné dopravy osob (včetně elektromobility a sdílené dopravy).

Opatření 3.1.2: Zkvalitnění zásobování obyvatel pitnou vodou a nakládání s odpadními vodami

Rozvojová potřeba: F. Technická infrastruktura

V Pobeskydí se v posledních letech častěji opakují období sucha, část domácností má v těchto obdobích ztížený přístup k pitné vodě. Budou realizovány investiční akce v oblasti zásobování pitnou vodou a úspor zdrojů. V podstatné části zejména menších obcí Pobeskydí není dosud uspokojivě řešeno nakládání s odpadními vodami. Opatření bude zaměřeno na investice do budování systémů likvidace odpadních vod.

Opatření 3.1.3: Zlepšení nakládání s odpady a cirkulární ekonomika

Rozvojová potřeba: F. Technická infrastruktura

Smyslem opatření je snížení objemu směsného komunálního odpadu a počtu nepovolených skládek v Pobeskydí. Budou podporovány aktivity vedoucí k rozšiřování a zefektivnění systému sběru oddělitelných složek odpadů, vzniku a modernizaci sběrných dvorů a sběrných míst, re-use center. Podporovány budou i komplexní projekty kombinující sběrné místo s infrastrukturou pro další komunitní služby.

Opatření 3.1.4: Dosahování úspor energií a inovace v energetice

Rozvojová potřeba: E. Energetika a úspory energií, F. Technická infrastruktura

Podstatná část veřejných i soukromých budov v Pobeskydí je energeticky velmi nevhodná. Pobeskydí patří mezi území se sníženou kvalitou ovzduší. Především v zimních měsících se hlavním zdrojem znečištění stávají lokální topeniště. Opatření bude zaměřeno na dosahování úspor energií, zavádění nových vhodných technologií a zdrojů energie (např. fotovoltaika, tepelná čerpadla, nové přístupy k výstavbě budov, využívání dopravy založené na vozidlech s alternativním pohonem, zavedení efektivního veřejného osvětlení). Součástí opatření budou aktivity

v oblasti realizace energetického managementu v území, který přispěje ke snížení energetické náročnosti budov a k návrhům vhodných investic. Budou realizovány projekty v oblasti komunitní energetiky.

Specifický cíl 3.2: Vytvořit příležitosti pro obnovení a využití kulturní krajiny

Rozvojové potřeby: K. Životní prostředí a krajina, J. Revitalizace veřejných prostranství

Opatření 3.2.1: Péče o krajinu a zadržování vody v krajině

Rozvojová potřeba: K. Životní prostředí a krajina

Silnou stránkou Pobeskydí je atraktivní a pestrá kulturní krajina. Její stabilita je však ohrožena klimatickými změnami, šířením invazních druhů, nevhodným hospodařením nebo necitlivou investiční výstavbou. Jako mimořádně důležité se jeví zadržování vody v krajině. Budou podporovány zejména aktivity směřující k posílení stability lesů, zadržování vody v krajině nebo k obnově vhodných prvků v krajině. Vysoká pozornost bude věnována udržení biologické rozmanitosti a jedinečného charakteru území.

Opatření 3.2.2: Revitalizace veřejných prostranství a znovuvyužití brownfields

Rozvojová potřeba: J. Revitalizace veřejných prostranství, K. Životní prostředí a krajina

Opatření je součástí snah udržitelným způsobem rozvíjet kvalitní podmínky k životu v obcích. Revitalizace veřejných prostranství bude realizována tak, aby přispívala ke vzniku nových prvků zelené infrastruktury v obcích. Důraz bude kladen na šetrné hospodaření se srážkovou vodou. Součástí opatření budou vhodná řešení revitalizace a využití brownfields. Vysokou prioritu mají aktivity zaměřené na řešení následků těžby černého uhlí v severovýchodní části Pobeskydí (zejména území obcí Stonava, Horní Suchá, Albrechtice).

Specifický cíl 3.3: Zlepšit příležitosti pro zvýšení bezpečnosti území

Rozvojové potřeby: N. Bezpečnost území

Opatření 3.3.1: Podpora jednotek sboru dobrovolných hasičů

Rozvojová potřeba: N. Bezpečnost území

Opatření je zaměřeno na zvyšování připravenosti území na mimořádné události s cílem zamezení a zmírnění následků těchto mimořádných událostí. Budou realizovány projekty zvyšující kvalitu zázemí a materiálního vybavení sborů dobrovolných hasičů a dalších jednotek integrovaného záchranného systému na území Pobeskydí.

Tabulka č. 6: Schéma hierarchie cílů a opatření

Strategický cíl	Indikátor strategického cíle	Specifické cíle	Opatření Strategického rámce
Strategický cíl 1: Zvýšení efektivity a konkurenceschopnosti místního HOSPODÁŘSTVÍ.	Počet aktivních ekonomických subjektů, Podíl nezaměstnaných	Specifický cíl 1.1: Zlepšit možnosti uplatnění na trhu práce zejména znevýhodněných skupin obyvatel	Opatření 1.1.1: Podpora zaměstnanosti, vzdělávání zaměstnanců a kariérové poradenství
			Opatření 1.1.2: Sladění rodinného a profesního života
		Specifický cíl 1.2: Zkvalitnit podmínky pro podnikání, zemědělství a lesnictví	Opatření 1.2.1: Rozvoj a zlepšení inovačních schopností malého a středního podnikání
			Opatření 1.2.2: Investice do zemědělství
		Opatření 1.2.3: Místní produkce	
		Opatření 1.2.4: Lesnická infrastruktura	

Strategický cíl	Indikátor strategického cíle	Specifické cíle	Opatření Strategického rámce
		Specifický cíl 1.3: Udržitelný cestovní ruch	Opatření 1.3.1: Veřejná infrastruktura udržitelného cestovního ruchu Opatření 1.3.2: Rozvoj infrastruktury pro cykloturistiku
Strategický cíl 2: Zvýšení spokojenosti místních obyvatel s životními podmínkami a kvalitou života v Pobeskydí (SPOLEČNOST)	Počet obyvatel území v působnosti MAS Pobeskydí, Migrační saldo	Specifický cíl 2.1: Zlepšit příležitosti pro začlenění sociálně vyloučených osob a pomoc znevýhodněným osobám	Opatření 2.1.1: Zlepšení nabídky sociálních, zdravotních a obdobných služeb
			Opatření 2.1.2 Komunitní aktivity a programy
			Opatření 2.1.3: Dostupné bydlení
		Specifický cíl 2.2: Zlepšení kvality a dostupnosti školství v Pobeskydí	Opatření 2.2.1: Vzdělávací infrastruktura
			Opatření 2.2.2: Zvyšování kvality výuky, spolupráce a prohlubování profesních kompetencí ve vzdělávání
		Specifický cíl 2.3: Zlepšit kvalitu života v Pobeskydí	Opatření 2.3.1: Zlepšit podmínky pro komunitní, kulturní a sportovní aktivity
			Opatření 2.3.2: Obecní knihovny
			Opatření 2.3.3: Kulturní památky a muzea
			Opatření 2.3.4: Spolupráce, výměna zkušeností a komunitní rozvoj území
Opatření 2.3.5: Multifunkční občanská vybavenost			
Strategický cíl 3: Zkvalitnění ŽIVOTNÍHO PROSTŘEDÍ a INFRASTRUKTURY v Pobeskydí.	Index ekologické stability	Specifický cíl 3.1: Zkvalitnění dopravní a technické infrastruktury	Opatření 3.1.1: Dopravní infrastruktura a bezpečnost v dopravě
			Opatření 3.1.2: Zkvalitnění zásobování obyvatel pitnou vodou a nakládání s odpadními vodami
			Opatření 3.1.3: Zlepšení nakládání s odpady a cirkulární ekonomika
			Opatření 3.1.4: Dosahování úspor energií a inovace v energetice

Strategický cíl	Indikátor strategického cíle	Specifické cíle	Opatření Strategického rámce
		Specifický cíl 3.2: Vytvořit příležitosti pro obnovení a využití kulturní krajiny	Opatření 3.2.1: Péče o krajinu a zadržování vody v krajině Opatření 3.2.2: Revitalizace veřejných prostranství a znovuvyužití brownfields
		Specifický cíl 3.3: Zlepšit příležitosti pro zvýšení bezpečnosti území	Opatření 3.3.1: Podpora jednotek sboru dobrovolných hasičů

3.2 VAZBA NA STRATEGII REGIONÁLNÍHO ROZVOJE ČR 21+

Strategie Pobeskydí 2021+ respektuje zaměření a cíle Strategie regionálního rozvoje ČR 21+.

Tabulka č. 7: Naplňování SRR ČR 21+ prostřednictvím opatření Strategického rámce SCLLD

Specifický cíl Strategického rámce SCLLD	Opatření Strategického rámce SCLLD	Specifický cíl SRR ČR 21+
Specifický cíl 1.1: Zlepšit možnosti uplatnění na trhu práce zejména znevýhodněných skupin obyvatel	Opatření 1.1.1: Podpora zaměstnanosti, vzdělávání zaměstnanců a kariérové poradenství	SC 4.4 Zajistit kompetentní lidi/pracovníky pro průmysl, služby a veřejnou správu
	Opatření 1.1.2: Sladění rodinného a profesního života	SC 4.4: Zajistit kompetentní lidi/pracovníky pro průmysl, služby a veřejnou správu
Specifický cíl 1.2: Zkvalitnit podmínky pro podnikání, zemědělství a lesnictví	Opatření 1.2.1: Rozvoj a zlepšení inovačních schopností malého a středního podnikání	SC 3.1 Vytvořit vhodné podmínky pro diverzifikaci ekonomické základny regionálních center a jejich venkovského zázemí a využití jejich potenciálu a podpořit propojení podnikatelských subjektů ve vztahu k potřebám trhu práce
	Opatření 1.2.2: Investice do zemědělství	SC 5.1 Zvýšení diverzifikace ekonomických činností a podpora tvorby lokálních pracovních míst
	Opatření 1.2.3: Místní produkce	SC 5.1 Zvýšení diverzifikace ekonomických činností a podpora tvorby lokálních pracovních míst
	Opatření 1.2.4: Lesnická infrastruktura	SC 5.1 Zvýšení diverzifikace ekonomických činností a podpora tvorby lokálních pracovních míst
Specifický cíl 1.3: Udržitelný cestovní ruch	Opatření 1.3.1: Veřejná infrastruktura udržitelného cestovního ruchu	SC 3.1 Vytvořit vhodné podmínky pro diverzifikaci ekonomické základny regionálních center a jejich venkovského zázemí a využití jejich potenciálu a podpořit propojení podnikatelských subjektů ve vztahu k potřebám trhu práce
	Opatření 1.3.2: Rozvoj infrastruktury pro cykloturistiku	SC 3.1 Vytvořit vhodné podmínky pro diverzifikaci ekonomické základny regionálních center a jejich venkovského zázemí a využití jejich potenciálu a podpořit propojení podnikatelských subjektů ve vztahu k potřebám trhu práce

Specifický cíl Strategického rámce SCLLD	Opatření Strategického rámce SCLLD	Specifický cíl SRR ČR 21+
Specifický cíl 2.1: Zlepšit příležitosti pro začlenění sociálně vyloučených osob a pomoc znevýhodněným osobám	Opatření 2.1.1: Zlepšení nabídky sociálních, zdravotních a obdobných služeb	SC 5.3 Zajistit efektivní prevenci sociálního vyloučení a energetické chudoby a podporovat komunitní život v obcích
	Opatření 2.1.2 Komunitní aktivity a programy	SC 5.3 Zajistit efektivní prevenci sociálního vyloučení a energetické chudoby a podporovat komunitní život v obcích
	Opatření 2.1.3: Dostupné bydlení	SC 1.3 Zajistit občanskou vybavenost v dostatečném rozsahu a dostupnosti v jádrech metropolitních oblastí, suburbíích i v širším zázemí a omezit riziko vzniku sociální polarizace a segregovaných či vyloučených lokalit
Specifický cíl 2.2: Zlepšení kvality a dostupnosti školství v Pobeskydí	Opatření 2.2.1: Vzdělávací infrastruktura	SC 1.3 Zajistit občanskou vybavenost v dostatečném rozsahu a dostupnosti v jádrech metropolitních oblastí, suburbíích i v širším zázemí a omezit riziko vzniku sociální polarizace a segregovaných či vyloučených lokalit
	Opatření 2.2.2: Zvyšování kvality výuky, spolupráce a prohlubování profesních kompetencí ve vzdělávání	SC 3.3 Zlepšit dostupnost služeb v regionálních centrech i v jejich venkovském zázemí s důrazem na kulturní dědictví, péči o památky a místní specifika a reagovat na problémy spojené se stárnutím a existencí či vznikem sociálně vyloučených lokalit
Specifický cíl 2.3: Zlepšit kvalitu života v Pobeskydí	Opatření 2.3.1: Zlepšit podmínky pro komunitní, kulturní a sportovní aktivity	SC 3.3 Zlepšit dostupnost služeb v regionálních centrech i v jejich venkovském zázemí s důrazem na kulturní dědictví, péči o památky a místní specifika a reagovat na problémy spojené se stárnutím a existencí či vznikem sociálně vyloučených lokalit
	Opatření 2.3.2: Obecní knihovny	SC 3.3 Zlepšit dostupnost služeb v regionálních centrech i v jejich venkovském zázemí s důrazem na kulturní dědictví, péči o památky a místní specifika a reagovat na problémy spojené se stárnutím a existencí či vznikem sociálně vyloučených lokalit
	Opatření 2.3.3: Kulturní památky a muzea	SC 3.3 Zlepšit dostupnost služeb v regionálních centrech i v jejich venkovském zázemí s důrazem na kulturní dědictví, péči o památky a místní specifika a reagovat na problémy spojené se stárnutím a existencí či vznikem sociálně vyloučených lokalit
	Opatření 2.3.4: Spolupráce, výměna zkušeností a komunitní rozvoj území	SC 6.2 Rozvíjet strategické plánování na bázi funkčních regionů a posilovat spolupráci aktérů v území
	Opatření 2.3.5: Multifunkční občanská vybavenost	SC 3.3 Zlepšit dostupnost služeb v regionálních centrech i v jejich venkovském zázemí s důrazem na kulturní dědictví, péči o památky a místní specifika a reagovat na problémy spojené se stárnutím a existencí či vznikem sociálně vyloučených lokalit
Specifický cíl 3.1: Zkvalitnění dopravní a technické infrastruktury	Opatření 3.1.1: Dopravní infrastruktura a bezpečnost v dopravě	SC 3.2 Zlepšit dopravní dostupnost v rámci regionů
	Opatření 3.1.2: Zkvalitnění zásobování obyvatel pitnou vodou a nakládání s odpadními vodami	SC 3.4 Pečovat o prostředí obce a stabilizovat dlouhodobé využívání krajiny a zamezit její degradaci
	Opatření 3.1.3: Zlepšení nakládání s odpady a cirkulární ekonomika	SC 3.4 Pečovat o prostředí obce a stabilizovat dlouhodobé využívání krajiny a zamezit její degradaci
	Opatření 3.1.4: Dosahování úspor energií a inovace v energetice	SC 3.5 Umožnit energetickou transformaci venkovského zázemí regionálních center

Specifický cíl Strategického rámce SCLLD	Opatření Strategického rámce SCLLD	Specifický cíl SRR ČR 21+
Specifický cíl 3.2: Vytvořit příležitosti pro obnovení a využití kulturní krajiny	Opatření 3.2.1: Péče o krajinu a zadržování vody v krajině	SC 1.4 Efektivně využívat zastavěné území, omezit zastavování volné krajiny vyvolávané růstem metropolitních území, rozšiřovat a propojovat plochy a hmoty zeleně v intravilánech a zefektivnit hospodaření s vodou a energií v metropolitních územích
	Opatření 3.2.2: Revitalizace veřejných prostranství a znovuvyužití brownfields	SC 1.4 Efektivně využívat zastavěné území, omezit zastavování volné krajiny vyvolávané růstem metropolitních území, rozšiřovat a propojovat plochy a hmoty zeleně v intravilánech a zefektivnit hospodaření s vodou a energií v metropolitních územích
Specifický cíl 3.3: Zlepšit příležitosti pro zvýšení bezpečnosti území	Opatření 3.3.1: Podpora jednotek sboru dobrovolných hasičů	SC 5.4 Zajištění dostatečné občanské vybavenosti

3.3 POPIS INTEGROVANÝCH RYSŮ STRATEGIE

Tabulka č. 8: Matice integrovaných rysů SCLLD MAS Pobeskydí 21+

Opa- tření	1.1.1	1.1.2	1.2.1	1.2.2	1.2.3	1.2.4	1.3.1	1.3.2	2.1.1	2.1.2	2.1.3	2.2.1	2.2.2	2.3.1	2.3.2	2.3.3	2.3.4	2.3.5	3.1.1	3.1.2	3.1.3	3.1.4	3.2.1	3.2.2	3.3.1	
1.1.1	x	2	2	0	0	0	0	0	0	0	0	0	1	0	0	0	0	0	0	0	0	0	0	0	0	
1.1.2	2	x	0	0	0	0	0	0	0	0	0	0	0	0	0	0	0	0	0	0	0	0	0	0	0	
1.2.1	2	0	x	2	2	0	1	0	0	0	0	0	0	0	0	0	0	0	0	0	0	2	0	0	0	
1.2.2	0	0	2	x	3	1	0	0	0	0	0	0	0	0	0	0	0	0	0	0	0	0	0	0	0	
1.2.3	0	0	2	3	x	1	0	1	0	0	0	0	0	0	0	0	0	0	0	0	0	0	0	0	0	
1.2.4	0	0	0	1	1	x	0	0	0	0	0	0	0	0	0	0	0	0	0	0	0	0	2	0	0	
1.3.1	0	0	1	0	0	0	x	3	0	0	0	0	0	0	0	0	0	0	0	0	0	0	0	0	0	
1.3.2	0	0	0	0	1	0	3	x	0	0	0	0	0	0	0	0	0	0	3	0	0	0	0	0	0	
2.1.1	0	0	0	0	0	0	0	0	x	2	1	0	0	0	0	0	0	0	0	0	0	0	0	0	0	
2.1.2	0	0	0	0	0	0	0	0	2	x	0	0	0	2	0	0	0	0	0	0	0	0	0	0	0	
2.1.3	0	0	0	0	0	0	0	0	1	0	x	0	0	0	0	0	0	0	0	0	0	0	0	0	0	
2.2.1	0	0	0	0	0	0	0	0	0	0	0	x	0	0	0	0	0	0	0	0	0	0	0	0	0	
2.2.2	1	0	0	0	0	0	0	0	0	0	0	0	x	0	0	0	0	0	0	0	0	0	0	0	0	
2.3.1	0	0	0	0	0	0	0	0	0	2	0	0	0	x	0	0	0	0	0	0	0	0	0	0	0	
2.3.2	0	0	0	0	0	0	0	0	0	0	0	0	0	0	x	0	0	0	0	0	0	0	0	0	0	
2.3.3	0	0	0	0	0	0	0	0	0	0	0	0	0	0	0	x	0	0	0	0	0	0	0	0	0	
2.3.4	0	0	0	0	0	0	0	0	0	0	0	0	0	0	0	0	x	0	0	0	0	0	0	0	0	
2.3.5	0	0	0	0	0	0	0	0	0	0	0	0	0	0	0	0	0	x	0	0	0	0	0	0	0	
3.1.1	0	0	0	0	0	0	0	3	0	0	0	0	0	0	0	0	0	0	0	x	0	0	0	0	0	
3.1.2	0	0	0	0	0	0	0	0	0	0	0	0	0	0	0	0	0	0	0	0	x	0	0	0	0	
3.1.3	0	0	0	0	0	0	0	0	0	0	0	0	0	0	0	0	0	0	0	0	0	x	0	0	0	
3.1.4	0	0	2	0	0	0	0	0	0	0	0	0	0	0	0	0	0	0	0	0	0	0	x	0	0	
3.2.1	0	0	0	0	0	2	0	0	0	0	0	0	0	0	0	0	0	0	0	0	0	0	0	x	2	0
3.2.2	0	0	0	0	0	0	0	0	0	0	0	0	0	0	0	0	0	0	0	0	0	0	2	x	0	0
3.3.1	0	0	0	0	0	0	0	0	0	0	0	0	0	0	0	0	0	0	0	0	0	0	0	0	0	x

Pozn.: 0 = žádná vazba mezi opatřeními, 1 = slabá vazba, 2 = středně silná vazba, 3 = silná vazba

Silná vazba

Opatření 1.2.2: Investice do zemědělství a Opatření 1.2.3: Místní produkce spolu věcně a časově souvisí. Inovativní investice zaměřené na zvýšení efektivity a kvality zemědělské produkce mohou mít pozitivní efekt na rozšiřování a zkvalitňování nabídky regionálních produktů.

Mezi opatřeními 1.3.1: Veřejná infrastruktura udržitelného cestovního ruchu a 1.3.2: Rozvoj infrastruktury pro cykloturistiku existuje silná vzájemná vazba, opatření se vzájemně věcně a územně doplňují. Investice do veřejné infrastruktury cestovního ruchu i do rozvoje cykloturistiky zkvalitní podmínky pro šetrný rozvoj cestovního ruchu v atraktivních částech Pobeskydí a zmírní některé negativní dopady nadměrné turistiky.

Středně silná vazba

Opatření 1.1.1: Podpora zaměstnanosti, vzdělávání zaměstnanců a kariérové poradenství a Opatření 1.1.2: Sladění rodinného a profesního života. Realizované projekty se mohou vzájemně pozitivně ovlivňovat. Zkvalitnění nabídky flexibilních forem zaměstnání a zvýšení dostupnosti služeb pro rodinu a péči o děti může napomoci zlepšit přístup na trh práce znevýhodněným osobám.

Opatření 1.1.1: Podpora zaměstnanosti, vzdělávání zaměstnanců a kariérové poradenství a Opatření 1.2.1: Rozvoj a zlepšení inovačních schopností malého a středního podnikání. Mezi opatřeními existují věcné a časové vazby. Rozvoj konkurenceschopného malého a středního podnikání vyžaduje dostatek kvalifikované pracovní síly.

Opatření 1.2.1: Rozvoj a zlepšení inovačních schopností malého a středního podnikání - Opatření 1.2.2: Investice do zemědělství. Mezi opatřeními existují věcné a časové vazby. Opatření spojuje důraz na inovace, digitalizaci a využívání nových technologií, výstupy projektů se mohou vzájemně ovlivňovat a doplňovat.

Opatření 1.2.1: Rozvoj a zlepšení inovačních schopností malého a středního podnikání - Opatření 1.2.3: Místní produkce. Existuje věcná vazba, obě opatření usilují posílení konkurenceschopnosti lokálního podnikání za využití místních zdrojů a moderních, ekologicky šetrných technologií.

Opatření 1.2.1: Rozvoj a zlepšení inovačních schopností malého a středního podnikání a Opatření 3.1.4: Dosahování úspor energií a inovace v energetice. Mezi opatřeními existuje vazba v podobně orientace na šetrnější a efektivnější využívání zdrojů a důraz na využití nových technologií.

Opatření 2.1.1: Zlepšení nabídky sociálních, zdravotních a obdobných služeb a Opatření 2.1.2: Komunitní aktivity a programy. Mezi opatřeními existuje věcná a časová vazba. V rámci opatření 2.1.1 budou v Pobeskydí podporovány sociální, zdravotní a obdobné služby, projekty v opatření 2.1.2 mohou na tyto projekty navazovat a dále je rozvíjet ve prospěch místní komunity.

Opatření 2.1.2: Komunitní aktivity a programy a Opatření 2.3.1: Zlepšit podmínky pro komunitní, kulturní a sportovní aktivity. Realizace obou opatření bude mít pozitivní vliv na soudržnost a kvalitu života místních společenství, projekty v těchto opatřeních se mohou vzájemně doplňovat. Například investice do zázemí spolků může být využita pro aktivity a programy zaměřené na práci s komunitou.

Opatření 1.2.4: Lesnická infrastruktura a Opatření 3.2.1: Péče o krajinu a zadržování vody v krajině. Realizace projektů vedoucích k podpoře mimoprodukčních funkcí lesa v opatření 1.2.4 mohou pozitivně ovlivňovat aktivity v opatření 3.2.1 a naopak.

Opatření 3.2.1: Péče o krajinu a zadržování vody v krajině a Opatření 3.2.2: Revitalizace veřejných prostranství a znovuvyužití brownfields.

Slabá vazba

Opatření 1.2.2: Investice do zemědělství a Opatření 1.2.4: Lesnická infrastruktura. Realizace projektů v opatřeních se mohou vzájemně věcně a časově ovlivňovat a doplňovat.

Opatření 1.2.3: Místní produkce a Opatření 1.2.4: Lesnická infrastruktura. Investice do lesnické infrastruktury zefektivňující produkci dřeva může vést k vyššímu podílu dřevní hmoty, která je dále zhodnocována místními subjekty.

Opatření 1.2.1: Rozvoj a zlepšení inovačních schopností malého a středního podnikání a Opatření 1.3.1: Veřejná infrastruktura udržitelného cestovního ruchu. Realizace opatření 1.3.1 může mít pozitivní dopad na investice malých a středních podniků v oblasti cestovního ruchu.

Opatření 1.2.3: Místní produkce a Opatření 1.3.2: Rozvoj infrastruktury pro cykloturistiku. Projekty podporující vhodný rozvoj cykloturistiky mohou napomoci zvýšit odbyť místní produkce.

Opatření 2.1.1: Zlepšení nabídky sociálních, zdravotních a obdobných služeb a Opatření 2.1.3: Dostupné bydlení. Mezi opatřeními existuje vazba. Zlepšení nabídky dostupného bydlení zejména pro ohrožené skupiny obyvatel doplňuje ostatní sociální služby pro tyto cílové skupiny.

Opatření 1.1.1: Podpora zaměstnanosti, vzdělávání zaměstnanců a kariérové poradenství a Opatření 2.2.2: Zvyšování kvality výuky, spolupráce a prohlubování profesních kompetencí ve vzdělávání. Mezi opatřeními existuje vazba v podobě realizace projektů v oblasti vzdělávání a kariérového poradenství.

3.4 POPIS INOVATIVNÍCH RYSŮ STRATEGIE

Jedním za základů této strategie je inovativní přístup a hledání nových řešení. Strategie klade důraz na uplatňování inovací tam, kde dávají smysl, přinášejí úspory zdrojů (nejen finančních) a efektivní řešení problémů a napomáhají zajistit udržitelnost dopadů strategie. Ve strategii se setkáváme na jedné straně s přírůstkovými i radikálními inovacemi, na druhé straně s inovacemi produktovými, organizačními, procesními apod. Při tvorbě strategie byl kladen důraz na takové inovace, které umožní dlouhodobý udržitelný rozvoj území s využitím jeho vnitřních zdrojů a potenciálů.

Příklady inovativních přístupů ve strategii:

- Zvyšování atraktivity Pobeskydí prostřednictvím digitalizace (budování vysokorychlostní internetové infrastruktury, odstraňování technologických bariér, umožnění práce z domu)
- Výroba a zavádění místních výrobků a služeb na místní trh
- Zavádění nových technologií a výrobních programů v malém a středním podnikání, v zemědělství a lesnictví
- Nové způsoby využívání obnovitelných zdrojů energií, zavádění nových environmentálních technologií a šetrného nakládání se zdroji
- Podpora komunikace a spolupráce mezi aktéry z různých sektorů a oborů
- Komunitní formy sociálních (a obdobných) služeb
- Zavádění a rozvoj konceptu komunitních škol, sdílení zkušeností a prohlubování profesních kompetencí ve vzdělávání
- Zavádění a rozvoj alternativních forem dopravy a sdílení dopravních prostředků

Tabulka č. 9: Vazba opatření Strategického rámce SCLLD na Inovační strategii České republiky 2019–2030

Pilíř Inovační strategie ČR 2030	Opatření Strategického rámce SCLLD	Stručný popis návaznosti
Polytechnické vzdělávání	<p>Opatření 2.2.1: Vzdělávací infrastruktura</p> <p>Opatření 2.2.2: Zvyšování kvality výuky, spolupráce a prohlubování profesních kompetencí ve vzdělávání</p>	<p>V opatření 2.2.1: Vzdělávací infrastruktura budou moci být realizovány projekty zaměřené na vybudování a vybavení odborných učeben základních škol ve vazbě na přírodní vědy a polytechnické vzdělávání.</p> <p>V opatření 2.2.2: Zvyšování kvality výuky, spolupráce a prohlubování profesních kompetencí ve vzdělávání budou realizovány v rámci místní akčních plánů vzdělávání rovněž aktivity zaměřené na výměnu zkušenosti a rozvíjení znalostí pedagogů v oblasti polytechnického vzdělávání. Při podpoře polytechnického vzdělávání bude kladen důraz na kreativitu, badatelské přístupy, technickou představivost, logické a kritické myšlení, řešení problémů a projektově založenou výuku přírodních věd a matematiky.</p>

Pilíř Inovační strategie ČR 2030	Opatření Strategického rámce SCLLD	Stručný popis návaznosti
Digitální stát, výroba a služby	<p>Opatření 1.2.1: Rozvoj a zlepšení inovačních schopností malého a středního podnikání</p> <p>Opatření 2.1.1: Zlepšení nabídky sociálních, zdravotních a obdobných služeb</p> <p>Opatření 2.3.4: Spolupráce, výměna zkušeností a chytrá komunikace s občany</p>	<p>V rámci opatření 1.2.1: budou podporovány projekty zaměřené na zavádění inovativních produktů, pokročilých technologií a služeb. Opatření bude mimo jiné napomáhat malým a středním firmám v Pobeskydí aplikovat principy průmyslu 4.0 a lépe využívat digitálních nástrojů podnikání.</p> <p>Budou realizovány aktivity na podporu podnikavosti, pomoc při zahájení podnikání. Podporováno bude budování vysokorychlostní internetové infrastruktury.</p> <p>Velký význam má dobudování vysokorychlostní internetové infrastruktury.</p> <p>Součástí Opatření 2.1.1 budou i inovativní projekty zaměřené na rozvoj zdravotních služeb a telemedicíny.</p>
Chytré investice	<p>Opatření 1.2.1: Rozvoj a zlepšení inovačních schopností malého a středního podnikání</p> <p>Opatření 3.1.4: Dosahování úspor energií a inovace v energetice</p>	<p>Aktivity opatření 1.2.1 mají vazbu na pilíř inovační strategie Chytré investice, budou realizovány inovativní investice do podniků využívající nových poznatků výzkumu a vývoje. Cílem je navýšit objem investic do nových technologií a zefektivnit produkci.</p> <p>Příležitosti realizovat investice využívající nové poznatky existují i v oblasti obnovitelných zdrojů energií a úspory energií.</p>
Mobilita a stavební prostředí	<p>Opatření 3.1.4: Dosahování úspor energií a inovace v energetice</p>	<p>Součástí opatření 3.1.4 budou i aktivity zaměřené na podporu dopravy s alternativním pohonem a budování vhodných podmínek pro rozvoj alternativních forem dopravy (např. nabíjecí stanice)</p>

4 IMPLEMENTAČNÍ ČÁST

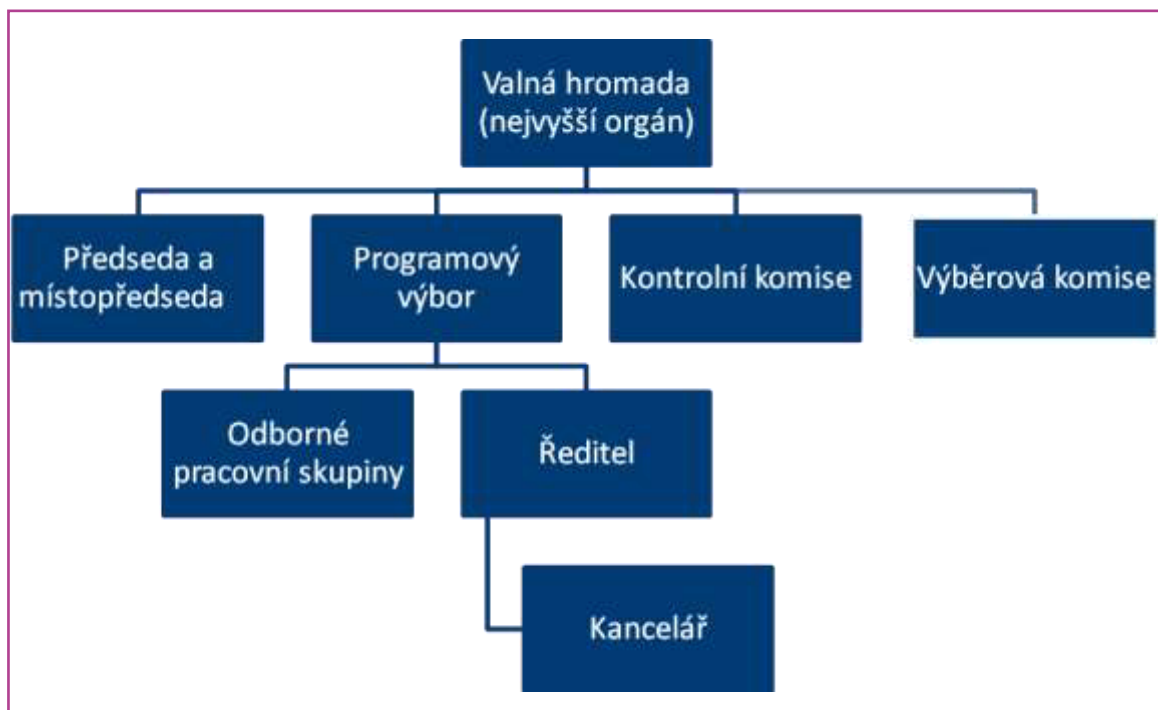
4.1 POPIS ŘÍZENÍ VČETNĚ ŘÍDICÍ A REALIZAČNÍ STRUKTURY MAS

Činnost orgánů MAS navazuje na plnění Standardů MAS pro programové období 2021-2027. Kompetence jednotlivých orgánů MAS a způsob jednání orgánů MAS jsou stanoveny ve Stanovách, Jednacím řádu valné hromady, Statutu programového výboru, Statutu a jednacím řádu výběrové komise, Statutu kontrolní komise (dostupné na: <http://www.pobeskydi.cz/mas-pobeskydi/dokumenty/>).

Povinnými orgány MAS Pobeskydí jsou Valná hromada, Programový výbor, Výběrová komise, Kontrolní komise. Statutárním orgánem MAS je předseda a místopředseda. **Valná hromada** je nejvyšším orgánem MAS Pobeskydí. Valnou hromadu tvoří všichni členové MAS. Aktuální seznam členů je uveden na webových stránkách MAS (www.pobeskydi.cz) a je dostupný v sídle MAS. Jednání orgánu je upraveno Jednacím řádem valné hromady. Pravomoci Valné hromady upravují Stanovy. **Programový výbor** je rozhodovacím orgánem MAS. Členové programového výboru jsou voleni z členů MAS, přičemž veřejný sektor ani žádná ze zájmových skupin nepřesáhne 49 % hlasovacích práv. Kompetence a způsob jednání programového výboru je uveden Stanovami a Statutem programového výboru. **Výběrová komise** je výběrovým orgánem MAS. Členové výběrové komise jsou voleni ze subjektů, které na území MAS prokazatelně působí, přičemž veřejný sektor ani žádná ze zájmových skupin nepřesáhne 49 % hlasovacích práv. Kompetence a způsob jednání výběrové komise je uveden Stanovami, Statutem a jednacím řádem výběrové komise. Hlavním úkolem tohoto orgánu je hodnocení projektů na základě objektivních kritérií. **Předseda a místopředseda** zastupují a jednají jménem spolku dle stanov spolku, usnesení valné hromady a usnesení programového výboru. **Ředitel** je v pracovně právním vztahu k MAS. Vykonává funkci vedoucího zaměstnance pro realizaci SCLLD, tj. řídí **kancelář MAS**, která je administrativní složkou MAS. Řediteli jsou podřízeni ostatní zaměstnanci věnující se realizaci SCLLD. Odborné pracovní skupiny jsou poradními orgány zřízené programovým výborem k zajištění dlouhodobé specializované činnosti v rámci zpracování a implementace strategie.

Kompetence jednotlivých orgánů MAS a způsob jednání orgánů MAS jsou stanoveny ve Stanovách, Jednacím řádu valné hromady, Statutu programového výboru, Statutu a jednacím řádu výběrové komise, Statutu kontrolní komise (dostupné na: <http://www.pobeskydi.cz/mas-pobeskydi/dokumenty/>).

Obrázek 3: Organizační schéma



4.2 POPIS ANIMAČNÍCH AKTIVIT

MAS Pobeskydí se dlouhodobě věnuje intenzivní animační činnosti v území své působnosti. Potenciálním žadatelům i dalším aktérům poskytuje informace o možnostech dotační podpory (a to zejména ve vztahu k naplňování akčního plánu Strategie), šíří příklady dobré praxe, organizuje tematicky zaměřená odborná setkání a podílí se na síťování partnerů v regionu. Intenzivní animační činnost bude uplatňována rovněž při implementaci této Strategie. Mezi pozitivní zkušenosti z dosavadních animačních aktivit MAS patří vysoký podíl předem konzultovaných projektů (snížení chybovosti v projektech), využívání sociálních sítí nebo spolupráce s dalšími aktéry při informování o dotačních možnostech (velmi vysoký počet předložených projektů). Klíčovým prvkem úspěšné realizace Strategie budou pravidelné konzultační návštěvy obcí a dalších subjektů v Pobeskydí¹⁶. Jedním z cílů animačních aktivit MAS je přispět k realizaci chytrých a inovativních projektů, které vhodným způsobem řeší potřeby území. MAS Pobeskydí bude realizovat tematické vzdělávací semináře a akce. Bude přispívat k výměně zkušeností a síťování aktérů z území.

Hlavní zodpovědnost za organizaci a koordinaci animace území Pobeskydí má ředitel MAS. Kancelář MAS disponuje zaměstnanci, kteří jsou garanty jednotlivých tematických oblastí regionálního rozvoje.

Mezi základní animační aktivity MAS bude patřit:

- Práce v terénu (návštěvy, diskuse, poskytování konzultací v obcích, v sídlech podnikatelských nebo neziskových společností)
- Semináře pro žadatele/příjemce i v různých částech území MAS
- Zajišťování nebo zprostředkování vzdělávacích akcí
- Vydávání a distribuce informačních a propagačních materiálů
- Další animační akce sloužící ke vzdělávání, předávání zkušenosti a dobré praxe, síťování aktérů
- Avíza výzev a animační akce před vyhlášením výzvy
- Zveřejnění harmonogramu výzev na daný rok

Mezi hlavní komunikační nástroje bude patřit:

- Zpravodaj MAS
- Informační a propagační materiály (jednotný grafický styl)
- Sociální sítě (facebookový profil MAS)
- Webové stránky MAS (pobeskydi.cz)
- Rozesílání informací o výzvách obcím s žádostí o zveřejnění
- Využívání regionálních tiskovin k informování potenciálních žadatelů a k přenosu dobré praxe

4.3 POPIS MONITORINGU A EVALUACE STRATEGIE

MAS Pobeskydí bude provádět monitorovací a evaluační činnosti v souladu s metodickým pokynem pro využití integrovaných nástrojů a regionálních akčních plánů v programovém období 2021–2027 a v souladu s doplňujícími metodickými instrukcemi Ministerstva pro místní rozvoj, odboru regionální politiky. Pro sledování a vyhodnocování plnění jednotlivých opatření/fichí akčního plánu budou ze strany jednotlivých ŘO stanoveny povinné indikátory z NČI. Hodnoty těchto indikátorů budou sledovány v monitorovacím systému. Hlavním orgánem zodpovědným za monitoring a hodnocení strategie je Kontrolní komise MAS.

4.3.1 INDIKÁTORY NA ÚROVNI STRATEGICKÝCH CÍLŮ STRATEGICKÉHO RÁMCE SCLLD

Naplňování indikátorů na úrovni strategických cílů bude sledováno prostřednictvím vyhodnocování statistických dat.

¹⁶ Při přípravě Strategie proběhly osobní návštěvy ve všech 42 obcích Pobeskydí. Diskutovány byly důležité problémy obcí a klíčové rozvojové projekty obcí v příštích letech.

Tabulka č. 10: Přehled indikátorů na úrovni strategických cílů

Strategický cíl	Název indikátoru	Měrná jednotka	Výchozí hodnota ¹⁷	Cílová hodnota
Strategický cíl 1: Zvýšení efektivity a konkurenceschopnosti místního HOSPODÁŘSTVÍ.	Počet aktivních ekonomických subjektů	Počet subjektů	7881	Vyšší než 7881
	Podíl nezaměstnaných (srovnání hodnoty za Pobeskydí s hodnotou za celý Moravskoslezský kraj)	%	3,84 % ¹⁸ v Pobeskydí 5,87 % v Moravskoslezském kraji - 2,03 % (rozdíl)	Nižší než podíl nezaměstnaných za celý Moravskoslezský kraj
Strategický cíl 2: Zvýšení spokojenosti místních obyvatel s životními podmínkami a kvalitou života v Pobeskydí.	Počet obyvatel území v působnosti MAS Pobeskydí	Počet obyvatel	70 693 ¹⁹	Vyšší než 70 693
	Saldo migrace	Počet obyvatel	+853	Kladné migrační saldo
Strategický cíl 3: Zkvalitnění ŽIVOTNÍHO PROSTŘEDÍ a INFRASTRUKTURY v Pobeskydí	Index ekologické stability ²⁰	koeficient	1,61	1,63

¹⁷ Hodnota k 31. 12. 2019¹⁸ Údaj k 31. 3. 2021¹⁹ Údaj k 31. 12. 2020²⁰ Index ekologické stability - plochy území se rozdělí na stabilní a nestabilní prvky, poté se součty stabilních a nestabilních prvků vydělí a podíl je ekologický koeficient.

STRATEGIE POBESKYDÍ 2021+

Strategie komunitně vedeného místního rozvoje MAS Pobeskydí na období 2021-2027

Verze 01

MAS Pobeskydí, z. s.

Květen, 2021



EVROPSKÁ UNIE
Evropský fond pro regionální rozvoj
Integrovaný regionální operační program



**MINISTERSTVO
PRO MÍSTNÍ
ROZVOJ ČR**