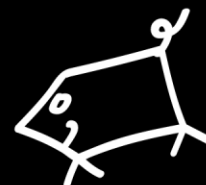




# Místní akční plán Frýdek-Místek



## STRATEGICKÝ RÁMEC PRIORIT do roku 2025

v. 2022/07

projekt: Místní akční plán Frýdek-Místek III  
reg. číslo: CZ.02.3.68/0.0/0.0/20\_082/0019969  
realizátor: MAS Pobeskydí, z. s.



## **OBSAH**

---

1	Úvod.....	2
2	Cíl a metodika.....	3
3	Strategie .....	8
4	Vize .....	9
5	Priority a cíle.....	10
6	Seznam indikátorů.....	19
7	Seznam investičních priorit.....	20

## 1 ÚVOD

Místní akční plán (dále jen „MAP“) je nástrojem horizontální i vertikální koordinace aktivit v oblasti vzdělávání, výchovy a v souvisejících oblastech. Prostřednictvím MAPů by měli aktéři v regionech dosáhnout dohody na prioritách, jednotně komunikovat s hierarchicky výše postavenými orgány veřejné správy a přenášet systémové změny do praxe. Prostřednictvím MAPů by měla být zlepšena komunikace mezi jednotlivými aktéry a plánovací kultura na všech hierarchických úrovních.

MAPy jsou součástí tzv. akce KLIMA, která stojí na vizi: „Chceme v našich školách rozvíjet motivující kulturu zaměřenou na maximální úspěch pro každého žáka a každého učitele a na trvalý pedagogický rozvoj celé školy.“ MAPy se zaměřují primárně na děti a žáky do patnácti let věku a na řešení místně specifických problémů a potřeb v oblasti včasné péče, předškolního, základního, zájmového a neformálního vzdělávání. MAPy jsou nástrojem regionální politiky vzdělávání v jednotlivých regionech a jejich existence je klíčovou podmínkou financování některých záměrů z operačního programu Jan Amos Komenský a z Integrovaného regionálního operačního programu.<sup>1</sup>

MAP je ve správním obvodu obce s rozšířenou působností Frýdek-Místek připravován MAS Pobeskydí, z. s., v rámci projektu Místní akční plán Frýdek-Místek III (dále jen „projekt“) financovaného z operačního programu Výzkum, vývoj a vzdělávání.<sup>2</sup> Partneři realizátora projektu jsou MAS Slezská brána, z. s., a Statutární město Frýdek-Místek. Věcně, organizačně i územní působností projekt navazuje na předchozí projekty Místní akční plán Frýdek-Místek a Místní akční plán Frýdek-Místek II.<sup>3</sup> Prostřednictvím těchto (předchozích) projektů v území vznikly struktury spolupráce a koncepční dokumenty, jichž bylo škoda nevyužít a z nichž tento (navazující) projekt vychází.

Projekt zahrnuje následující klíčové aktivity:

- rozvoj a aktualizace MAPu,
- evaluace procesu místního akčního plánování.

Dokumentace místního akčního plánování je výsledkem první klíčové aktivity: rozvoj a aktualizace MAPu. Logika jejího vzniku respektuje konvenční logiku strategického plánování. Tento strategický rámec priorit stanovuje základní parametry projektu. Vychází ze zpracované analýzy, která vznikla kombinací expertních a komunitních metod,<sup>4</sup> a je alfou a omegou jeho dalšího fungování.

Území, pro které je MAP zpracováván, je značně velké a pestré a v oblastech vzdělávání, výchovy a v souvisejících oblastech zde působí mnoho aktérů. Svá sídla zde mají desítky škol, z nichž každá je svým způsobem jiný svět s jinými zkušenostmi, problémy a konkurenčními výhodami. Do oblasti působnosti MAPu dále zasahují aktivity stovek organizací a čínorodých jednotlivců. Průběh místního akčního plánování a podoba jeho základních dokumentů jsou těmito skutečnostmi ovlivněny. Strategický rámec, jeho vize, priority a cíle jsou široce dimenzovány, aby pokryly aktuální potřeby všech aktérů v oblasti vzdělávání, působících ve správním obvodu obce s rozšířenou působností Frýdek-Místek. Je třeba mít na paměti, že startovací čára a potřeby každého aktéra jsou různé a soustavně se vyvíjí. Regionální systém vzdělávání, výchovy a souvisejících oblastí je zkrátka složitý systém, který je nesnadné koordinovat, tím spíše, když regionu chybí autorita, která by se tohoto úkolu mohla a chtěla chopit. Tato pestrost je však cenným bohatstvím regionu a dává naději místním aktérům, že se mohou učit jeden od druhého ve věcech, které považují za důležité, a společně tak pozvednout kvalitu vzdělávání a výchovy k prospěchu školám, jejich pracovníkům, dětem, resp. žákům a regionu jako celku.

Strategický rámec priorit byl schválen řídicím výborem projektu procedurou písemného projednávání 5. srpna 2022 s účinností od tohoto data do doby, kdy bude identifikována potřeba jeho aktualizace. Počínaje tímto datem nahrazuje předchozí verzi strategického rámce priorit.<sup>5</sup>

<sup>1</sup> MŠMT 2022a.

<sup>2</sup> Registrační číslo CZ.02.3.68/0.0/0.0/20\_082/0019969.

<sup>3</sup> Registrační čísla CZ.02.3.68/0.0/0.0/15\_005/0000365 a CZ.02.3.68/0.0/0.0/17\_047/0008616.

<sup>4</sup> MAS Pobeskydí 2021a.

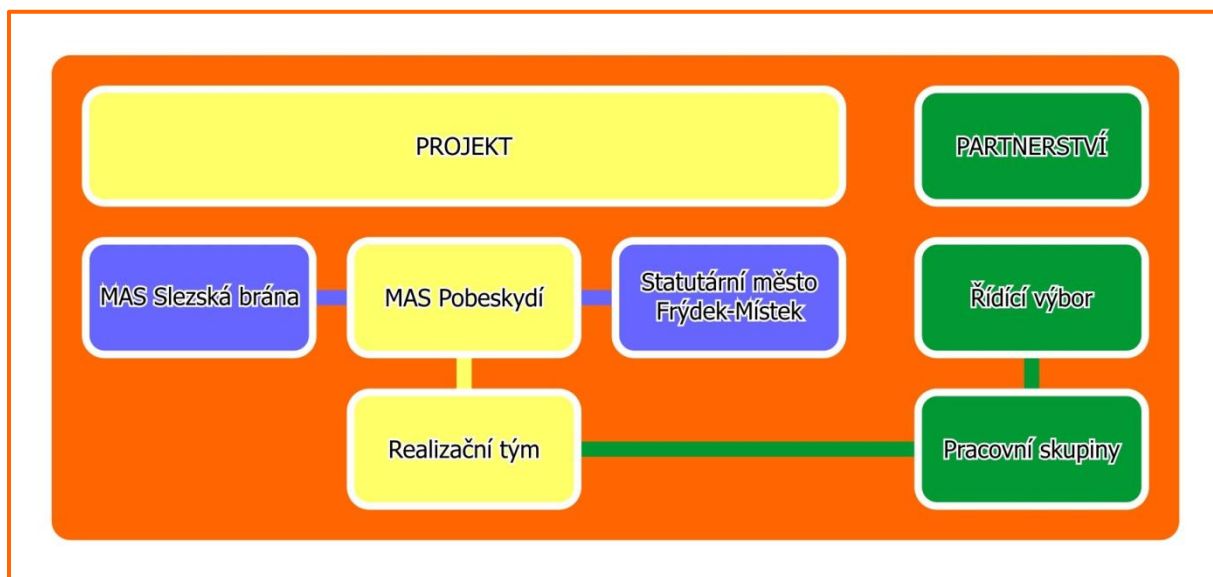
<sup>5</sup> MAS Pobeskydí 2021d.

## 2 CÍL A METODIKA

Cílem strategického rámce priorit je stanovit základní realizační rámce projektu, zejména vizi, priority a cíle, a poskytnout všem aktérům ve vzdělávání a výchově vodítko pro přípravu a realizaci aktivit naplňujících cíle projektu. Metodika a struktura strategického rámce priorit vychází z pravidel a postupů (dále jen „pravidla“), kterými jsou vázáni žadatelé o podporu a realizátoři projektů MAP III,<sup>6</sup> metodiky rovných příležitostí ve vzdělávání pro prioritní osu 3 OP VVV (dále jen „metodika“),<sup>7</sup> doporučených metodik zpracování MAPů<sup>8</sup> a z reálných potřeb projektu a místních aktérů. Použité sekundární zdroje jsou v textu citovány a shrnuty v závěrečném seznamu (příloha č. 1).

Strategický rámec je spolu s analýzou<sup>9</sup> a průběžně zpracovávanými ročními akčními plány<sup>10</sup> součástí soudržného rámce dokumentace místního akčního plánování ve správním obvodu obce s rozšířenou působností Frýdek-Místek. Z analýzy vychází a roční akční plány rozpracovávají jím navržená opatření do podoby konkrétních aktivit pro daný rok. Všechny tyto dokumenty byly, jsou a budou zpracovávány kombinací expertních a komunitních metod, přičemž zásadní význam v analytické i návrhové fázi plánování mělo, má a bude mít zapojení odborné veřejnosti prostřednictvím pracovních skupin (dále jen „PS“), dotazníkových šetření,<sup>11</sup> minikonferencí<sup>12</sup> a konzultací s experty na problematiku vzdělávání, výchovy a souvisejících oblastí. Výhodou je, že místní akční plánování probíhá v partnerství největšího města regionu a dvou silných a zkušených místních akčních skupin. Realizační tým navíc sestává z osob, které se problematikou rozvoje regionu dlouhodobě zabývají a disponují dostatečnými zkušenostmi s plánováním.

**Obrázek č. 1: Organizační schéma místního akčního plánování**



Projekt je realizován na principu partnerství. Realizátorem projektu je MAS Pobeskydí, z. s., jejími partnery jsou MAS Slezská brána, z. s., a Statutární město Frýdek-Místek. Veškeré orgány zřízené pro účely projektu v maximální možné míře zastupují různorodé zájmy aktérů působících v oblasti vzdělávání, výchovy a v souvisejících oblastech

<sup>6</sup> MŠMT 2017, 2021, 2022a, b.

<sup>7</sup> MŠMT 2018.

<sup>8</sup> NPI 2021.

<sup>9</sup> MAS Pobeskydí 2021a.

<sup>10</sup> MAS Pobeskydí 2017a, b, 2018a, b, 2019, 2020a, b, 2021b, c.

<sup>11</sup> MAS Pobeskydí 2020d, 2021e.

<sup>12</sup> MAS Pobeskydí 2020c.

ve správním obvodu obce s rozšířenou působností Frýdek-Místek. Pro potřeby místního akčního plánování byly vytvořeny následující organizační struktury (jejich vzájemné vazby viz obrázek č. 1):

- řídicí výbor: nejvyšší orgán místního akčního plánování, reprezentující partnerství organizací působících v oblasti vzdělávání, výchovy a v souvisejících oblastech (jeho složení viz příloha č. 2),
- PS: odborné platformy pro diskusi, výměnu zkušeností a plánování aktivit (jejich složení viz příloha č. 3),
- realizační tým: administrativně-výkonný orgán projektu (jeho složení viz příloha č. 4).<sup>13</sup>

**Obrázek č. 2: Jednání řídicího výboru**



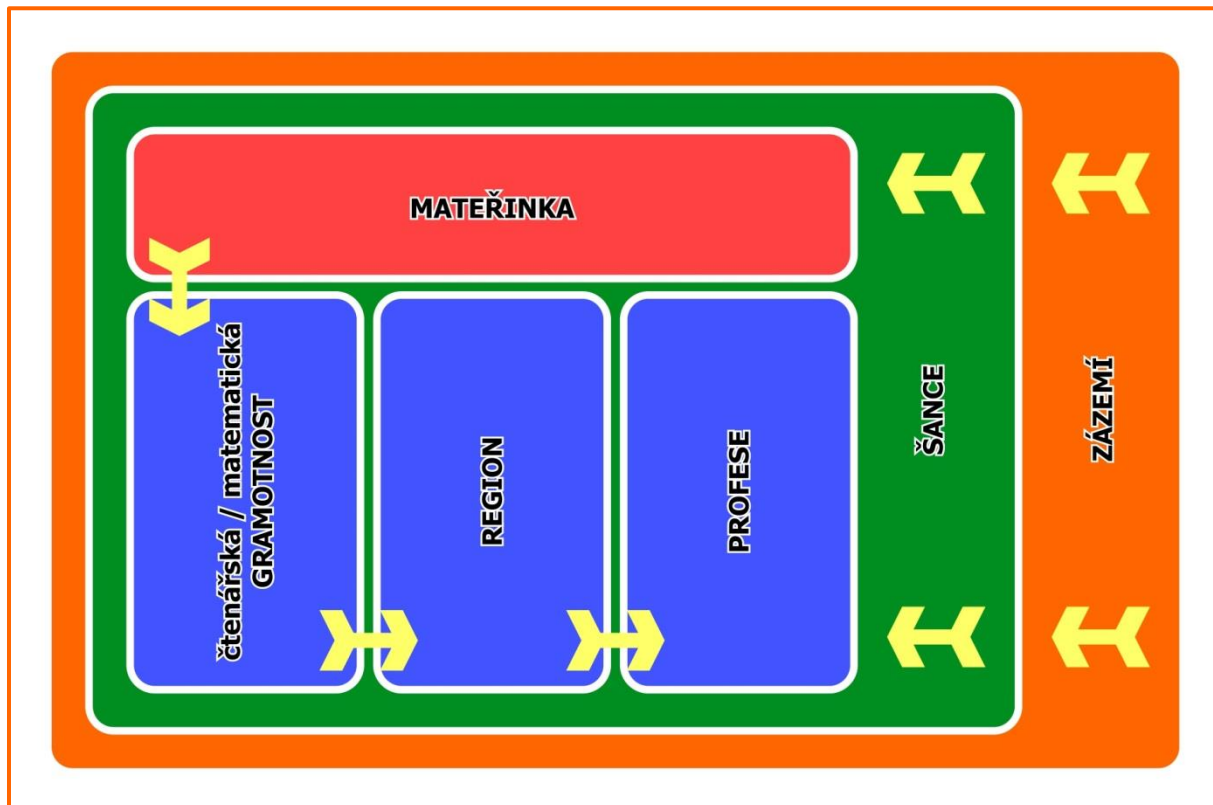
Největší váhu v metodice plánování mělo, má a bude mít jednání PS. Na projektu aktuálně působí sedm PS, které byly tematicky vymezeny na základě potenciálních oblastí jejich zájmu (viz též obrázek č. 3):

- PS Mateřinka,
- PS Čtenářská gramotnost,
- PS Matematická gramotnost,
- PS Region,
- PS Profese,
- PS Šance (PS pro rovné příležitosti a k řešení přechodů ve vzdělávání ve smyslu pravidel),
- PS Zázemí (PS pro financování ve smyslu pravidel).

PS sestávají ze zástupců škol a dalších organizací působících ve vzdělávání, výchově a v souvisejících oblastech, kteří se na základě předchozího či dodatečného oslovení nebo vlastního zájmu připojili k účasti na místním akčním plánování. Tvorba tohoto strategického rámce priorit byla diskutována průběžně, především však v průběhu roku 2021. Z každého jednání byl pořízen podrobný zápis.

<sup>13</sup> Více viz MAS Pobeskydí 2022.

**Obrázek č. 3: Vymezení a vzájemné vazby oblastí působnosti pracovních skupin**



Strategický rámec priorit je hierarchicky strukturovaný. Na vrcholu hierarchie stojí vize, která představuje nadčasové zhmotnění představ zapojených akterů o budoucí podobě regionálního vzdělávání, výchovy a souvisejících oblastí. Tuto vizi naplňují stanovené priority a cíle. K formulaci každého cíle jsou pro lepší představu připojeny indikativní příklady opatření, jejichž prostřednictvím je lze naplnit. Principiálně jsou však vítána jakákoli další, zde nezmíněná opatření, která přispívají k dosažení stanovených cílů.

Konkrétní aktivity následně popisují průběžně zpracovávané roční akční plány. Může se přitom jednat o aktivity dvojího druhu:

- individuální aktivity škol a dalších organizací působících ve vzdělávání, výchově a v souvisejících oblastech,
- aktivity spolupráce.

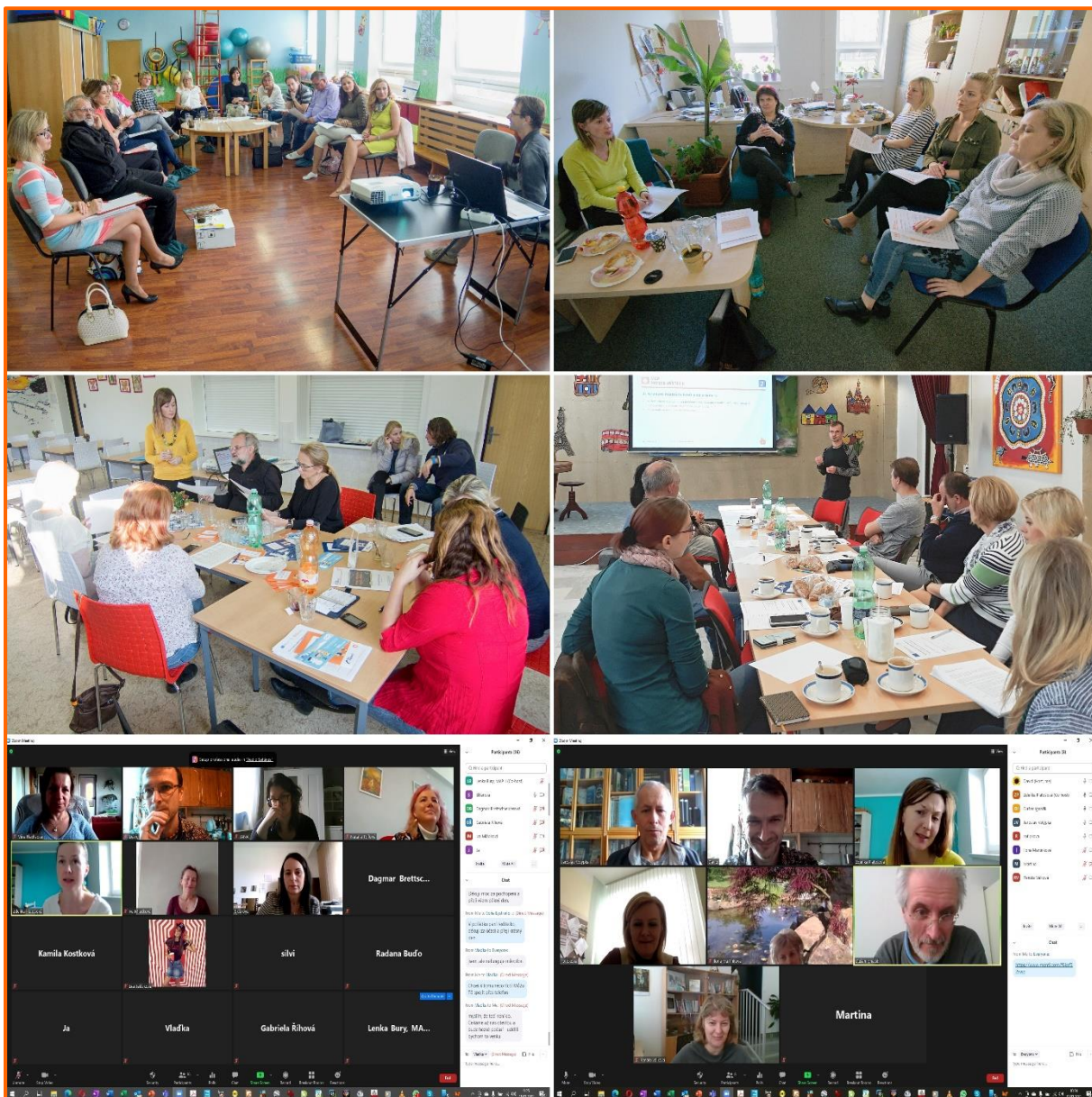
PS se po důkladné revizi předchozí verze strategického rámce priorit,<sup>14</sup> která vznikla v předchozím projektu, shodly na tom, že tato verze v zásadě postačuje pro potřeby tohoto (navazujícího) projektu, neboť strategický rámec prošel důkladnou aktualizací nedávno. Změny v dokumentu proto reagují především na výzvy, které v mezidobí vznikly a které mají reálný či potenciální vliv na vzdělávání, výchovu a související oblasti.

Strategický rámec respektuje existující strategie s dopady na vzdělávání, výchovu a související oblasti (jejich detailní popis je součástí analýzy). Popis priorit v tomto strategickém rámci je doplněn o vazby na povinná a volitelná témata ve smyslu pravidel. Má se však za to, že vzdělávání, výchova a související oblasti jsou navzájem provázány natolik úzce, že tyto vazby nelze chápat odděleně od jiných, zde nezmíněných. Přílišný redukcionismus a vysekávání jednotlivých prvků celku z kontextu komplexně uspořádaného systému jsou ke škodě věci. Pro monitoring a evaluaci byl navržen soubor jednotných indikátorů, jehož uplatnění umožňuje hodnotit nejen každý cíl a prioritu, ale také navazující plány a MAP jako celek.

<sup>14</sup> MAS Pobeskydí 2021d.

Specifickou součástí strategického rámce priorit je seznam investičních priorit škol a dalších organizací působících ve vzdělávání, výchově a v souvisejících oblastech. Z praktických důvodů (zejména kvůli časté aktualizaci) je tento seznam zpracováván jako samostatný dokument.

**Obrázek č. 4: Jednání pracovních skupin**



Strategický rámec priorit a navržená opatření ve prospěch rovných příležitostí (nejen v prioritě č. 6) se považují za návrhovou část regionální strategie rovných příležitostí ve smyslu metodiky.<sup>15</sup>

V textu jsou používány následující zkratky:

- MAP místní akční plán

<sup>15</sup> MŠMT 2018.



- PS pracovní skupina

### **3 STRATEGIE**

---

Strategický rámec jako takový má jasně hierarchickou strukturu. Na vrcholu pomyslné pyramidy stojí vize, které má být dosaženo. Samotná vize by však bez priorit, cílů, opatření a aktivit, které by ji naplňovaly, byla stěží naplnitelnou ideou. Zatímco definovaná vize představuje širokou představu o tom, čeho má být dosaženo, priority, cíle, opatření a aktivity představují kroky nutné k tomu, aby jí bylo dosaženo. V tomto smyslu strategický rámec postupuje od všeobecné vize, přes konkrétněji definované priority a cíle až po poměrně jasně definovaná opatření. Konkrétní aktivity jsou následně rozpracovávány v navazujících fázích plánování, zejména v ročních akčních plánech. Obdobně lze tuto logiku vnímat i z pohledu času. Zatímco vize představuje časově nejstálější součást strategického rámce, aktivity mají (relativně) krátkodobé trvání.

Strategický rámec byl navíc záměrně navržen tak, aby byl robustní a neopomíjel ani exotické aktivity, které by mohlo být vhodné v území realizovat. Tyto charakteristiky strategického rámce umožňují realizačnímu týmu MAPu a zapojeným partnerům pružně reagovat na změny v území, a to jak v dlouhodobém, tak i v krátkodobém horizontu. Aby tato flexibilita nebyla zbytečně omezována, stanovuje řídicí výbor prioritní cíle pro každý roční akční plán zvlášť, podle aktuálních potřeb území.

## 4 VIZE

Vize představuje zhmotnění představ zapojených aktérů o budoucí podobě regionálního vzdělávání, výchovy a souvisejících oblastí. Její jádro svou platností přesahuje období působnosti tohoto strategického rámce a je svým způsobem nadčasové.

Regionální systém vzdělávání, výchovy a souvisejících oblastí bude poskytovat všem dětem a žákům bez rozdílu pevný základ pro osobní i pracovní život. Toho bude dosaženo kvalitními a efektivními vzdělávacími programy a aktivitami vedoucími k tomu, aby každé dítě nebo žák mohli od svého raného věku plně využít svého přirozeného potenciálu.

Školy, další školská zařízení a další aktéři činní ve vzdělávání, výchově a v souvisejících oblastech, jejich stávající či potenciální partneři ze soukromého, neziskového i veřejného sektoru a rodiny budou spolupracovat na různých úrovních všude, kde to bude zapotřebí, aby v regionu došlo k posílení vědomí vzájemné sounáležitosti a společné odpovědnosti za budoucnost dětí a žáků. Školy budou sdílet své znalosti, zkušenosti, příklady dobré praxe a další kapacity, bude-li to nutné. Specialisté různého druhu budou spolupracovat s jednotlivými pracovišti. Bude-li to potřeba a budou k tomu podmínky, budou v regionu vybudována sdílená centra vybavená moderní technikou a pomůckami pro to či ono, což napomůže vzdělávání a výchově dětí a žáků.

Dětem a žákům budou přístupná muzea, odborná pracoviště a zájmová centra, což napomůže jejich vzdělávání, výchově a rozumné volbě budoucího povolání. Pro podporu spolupráce by bylo žádoucí, aby zde existovala autorita, která by školám, dalším školským zařízením a jiným aktérům dělným ve vzdělávání, výchově a v souvisejících oblastech poskytovala odpovídající odbornou podporu, aby vzdělávání a výchova nebyly ponechány náhodě a libovůli osudu.

Ve školách a dalších vzdělávacích zařízeních bude rozvíjeno potřebné zázemí tak, aby odpovídalo aktuálním trendům ve vzdělávání a výchově. Opomíjeny by neměly být ani alternativy, pokud nejsou jen alternativami, ale mají i své racionální opodstatnění a výsledky. Místní a regionální témata a ukotvení dětí a žáků v životě společnosti musí být jedním z pilířů vzdělávání, výchovy a souvisejících oblastí.

Systém výuky bude připravovat děti a žáky na život postavený na hodnotách tak, aby děti a žáci věděli, kým jsou, kým mají být, odkud jsou a k čemu je to všechno dobré. Aby dokázali obstát v globálně propojeném světě. Navržená opatření nepovedou pouze ke zkvalitnění vzdělávání a výchovy, ale též ke zvýšení efektivity prostředků na ně vykládaných.

**Investice do vědění nesou nejvyšší úrok  
(Benjamin Franklin)**

## 5 PRIORITY A CÍLE

MAP pro následující období stanovuje sedm priorit:

- **předškolní vzdělávání,**
- **čtenářská a jazyková gramotnost,**
- **matematická gramotnost,**
- **sociální a občanské kompetence,**
- **polytechnika a kariérové poradenství,**
- **společné vzdělávání,**
- **zázemi pro vzdělávání.**

Vše jak v oblasti formálního, tak neformálního vzdělávání, výchovy a souvisejících oblastí. Těmto prioritám odpovídá zaměření jednotlivých PS. Má se za to, že první priorita pokrývá potřeby dětí, další čtyři žáků, šestá a sedmá jsou průřezové a vytváří rámcové podmínky pro vzdělávání a výchovu dětí a žáků všeho věku, bez rozdílů jejich dovedností, schopností a potřeb, včetně nadaných dětí a žáků a dětí a žáků s mimořádným zájmem o vzdělávání.

**Napříč všemi prioritami prochází povinné téma podpory pedagogických, didaktických a manažerských kompetencí pracovníků ve vzdělávání, povinná průřezová témata proměny obsahu a způsobu vzdělávání, podpory učitelů, ředitelů a dalších pracovníků ve vzdělávání, digitálních kompetencí k celoživotnímu učení, snižování nerovností v přístupu ke vzdělávání a spolupráce mateřských a základních a základních a středních škol a volitelné téma rozvoje digitální gramotnosti a infromatického myšlení.**

**Průřezově všemi prioritami dále prochází následující investiční a neinvestiční aktivity a soustavná práce naplňující účel jednotlivých priorit, např. v následujících bodech:**

- investiční aktivity: budování, modernizace a vybavení specifických prostor pro rozvoj oblastí definovaných jednotlivými prioritami v interiéru i exteriéru,
- neinvestiční aktivity:
  - pořizování neinvestičních položek materiálního vybavení, např. pomůcek a didaktických materiálů, informačních a komunikačních technologií, odborné literatury a dalších prostředků a jejich odpovídající využití ve vzdělávání a výchově,
  - rozvoj personálního zázemí, včetně sdílení dobré praxe mezi sebou i s pedagogy z jiných škol a studijních cest, zabezpečování odpovídajících personálních kapacit, včetně sdílení specializovaných kapacit, motivace a duševní hygiena učitelů, posilování zásady jednotného pedagogického působení na děti a žáky, rozvoj kapacit na vedoucích a administrativních pozicích atp.,
  - rozvoj spolupráce mezi školami a dalšími aktéry činnými v oblasti vzdělávání, výchovy a souvisejících oblastí, zejména sloučených a spádových mateřských a základních škol, a ukotvení školy a jejich dětí a žáků v místní komunitě a v globalizovaném světě,
  - rozvoj spolupráce se zákonnými zástupci, jejich vzdělávání a motivace k tomu, aby řádně vychovávali svoje děti a motivovali je ke vzdělání a poznávání okolního světa a k tomu, aby se školou spolupracovali na aktivitách k prospěchu dětí a žáků v oblasti rozvoje jejich gramotností a kompetencí,
  - změny v organizaci výuky usnadňující práci s dětmi a žáky,
  - inovace metod, technik a nástrojů vzdělávání, výchovy a souvisejících oblastí všude tam, kde je to k něčemu dobré,
  - individualizace výuky a práce s dětmi a žáky podle jejich dovedností, schopností a potřeb, včetně dětí a žáků se speciálními vzdělávacími potřebami, nadaných dětí a žáků a dětí a žáků s mimořádným zájmem o vzdělávání,
  - zapojení škol a dalších organizací působících ve vzdělávání, výchově a v souvisejících oblastech do projektů a programů třetích subjektů,
  - rozvoj digitálních kompetencí u dětí, žáků i učitelů,
  - rozvoj podnikavosti u dětí a žáků,
  - atd.

## 5.1 PRIORITA Č. 1

### Předškolní vzdělávání

Mateřské školy a předškolní vzdělávání představují specifické světy, kde se poprvé mladý člověk dostává do kontaktu s druhými a se znalostmi a návyky, právy a povinnostmi, které si v této souvislosti musí osvojit. S vědomím této jedinečnosti, která je z perspektivy základních škol často nepochopitelná, mají mateřské školy a předškolní vzdělávání právo na svou vlastní prioritu, která s prioritami základních škol a jiných organizací nachází průniky sice často, ale ne vždy. Má se za to, že předškolní vzdělávání představuje základní kámen pro dosahování dlouhodobých cílů v dalších prioritách a cílech. Právě v mateřských školách se mladý člověk naučí základním osobnostním a sociálním dovednostem a základům gramotností a kompetencí, bez nichž by sotva hladce přestoupil na základní školu a byl by v dalším životě ztracený. Priorita odpovídá zaměření PS Mateřinka a jediné oblasti jejího zájmu. Dále odpovídá řadě povinných a volitelných témat, analogických prioritám č. 2–5, specificky adaptovaných do podmínek předškolního vzdělávání.

Tato priorita má jeden cíl: předškolní vzdělávání (1.1).

#### Obrázek č. 5: Předškolní vzdělávání



Rozvoje v této prioritě bude dosaženo realizací investičních i neinvestičních aktivit a soustavnou prací naplňující účel priority. Kromě průřezových aktivit definovaných v obecné rovině výše se jedná především o aktivity analogické aktivitám priorit č. 2–5, uzpůsobené potřebám předškolního vzdělávání. Potřeby společného vzdělávání a dalšího (nespecifického) zázemí pokrývají priority č. 6 a 7.

## 5.2 PRIORITA Č. 2

### Čtenářská a jazyková gramotnost

Tato priorita se spolu s matematickou gramotností považuje za středobod vzdělávání, výchovy a souvisejících oblastí. Má se za to, že čtenářská a jazyková gramotnost, včetně řečových dovedností, jsou od antiky základem klasického vzdělání a bez nich je nepředstavitelné fungování jedince v civilizované moderní společnosti. Priorita se zaměřuje na vytváření takových materiálních a jiných podmínek, které vedou k tomu, že jsou žáci motivováni ke čtení, cizím jazykům a sebevzdělávání, k osvojení správné komunikační kultury a k poznávání sebe sama i světa kolem sebe jejich prostřednictvím. Priorita odpovídá zaměření PS Čtenářská gramotnost a jediné oblasti jejího zájmu. Dále odpovídá povinným tématům podpory čtenářské gramotnosti a rozvoje potenciálu každého žáka, volitelnému

**tématu rozvoje kompetencí žáků pro aktivní používání cizího jazyka a potenciálně dalším tématům, souvisejícím s cíli priority.**

Tato priorita má dva cíle:

- čtenářská gramotnost (2.1),
- jazyková gramotnost (2.2).

**Obrázek č. 6: Čtenářská a jazyková gramotnost**



Rozvoje v této prioritě bude dosaženo realizací investičních i neinvestičních aktivit a soustavnou prací naplňující účel priority. Kromě průřezových aktivit definovaných v obecné rovině výše se jedná např. o následující aktivity:

- investiční aktivity: budování, modernizace a vybavení specifických prostor pro rozvoj čtenářské a jazykové gramotnosti a řečových dovedností, např. obecních, místních a školních knihoven, jazykových učeben, čtenářských a jazykových koutků atp.,
- neinvestiční aktivity:
  - pořizování neinvestičních položek materiálního vybavení, např. vybavení obecních, místních a školních knihoven, včetně jejich knižních fondů v českém i cizích jazycích, jazykových učeben, čtenářských a jazykových koutků, her atp.,
  - rozvoj personálního zázemí, včetně rodilých mluvčích pro výuku cizích jazyků,
  - rozvoj spolupráce mezi školami a dalšími aktéry činnými v oblasti čtenářské a jazykové gramotnosti a řečových aktivit, zejména s obecními a místními knihovnami, ale i dalšími místními a regionálními organizacemi a významnými hráči, působícími na nadregionální úrovni,
  - realizace jednorázových i dlouhodobých akcí a aktivit k podpoře čtenářské a jazykové gramotnosti a řečových aktivit, např. čtení dětem, ukázkových lekcí a návštěv školáků v mateřské škole, čtenářských a jazykových dílen, výstav knih, projektových dnů, kroužků pro rozvoj čtenářské a jazykové gramotnosti a řečových aktivit, doučování, soutěží, besed, knihovnických lekcí, autorských čtení, představení pro žáky, žákovské žurnalistiky, dramatické výchovy, žákovských vystoupení, studijních cest, exkurzí a dalších akcí a aktivit,
  - atd.

## 5.3 PRIORITA Č. 3

### Matematická gramotnost

**Spolu se čtenářskou a jazykovou gramotností je matematická gramotnost považována za základ osobnosti člověka, který má právo na existenci v civilizované současné společnosti. Je nepředstavitelné, že v době digitálního věku mají občanský průkaz lidé, kteří nechápu rozdíl mezi plus a mínus**

a ztratí se ve vlastním telefonním čísle, natož aby si kdy byli schopni spočítat daňové příznání. **Matematická gramotnost, prakticky orientovaná např. na finanční záležitosti každodenního života, přírodní zákonitosti nebo perspektivy budoucí profese, nebo alespoň existence, je předmětem této priority. Tato se zaměřuje na vytváření materiálních a dalších podmínek, které vedou žáky k lásce k matematice a přírodním vědám, nebo alespoň k respektu, že tyto mají svůj smysl v existenci člověka. Priorita odpovídá zaměření PS Matematická gramotnost a jediné oblasti jejího zájmu. Dále odpovídá povinným tématům podpory matematické gramotnosti a rozvoje potenciálu každého žáka a potenciálně dalším tématům, souvisejícím s cíli priority.**

Tato priorita má jeden cíl: matematická gramotnost (3.1).

#### **Obrázek č. 7: Matematická gramotnost**



Rozvoje v této prioritě bude dosaženo realizací investičních i neinvestičních aktivit a soustavnou prací naplňující účel priority. Kromě průřezových aktivit definovaných v obecné rovině výše se jedná např. o následující aktivity:

- investiční aktivity: budování, modernizace a vybavení specifických prostor pro rozvoj matematické gramotnosti, např. specializovaných matematických učeben, matematických koutků a koutků deskových her, prostor pro námětové hry atp.,
- neinvestiční aktivity:
  - pořizování neinvestičních položek materiálního vybavení specifických prostor pro rozvoj matematické gramotnosti, např. vybavení specializovaných matematických učeben, matematických koutků a koutků deskových her, prostor pro námětové hry, pomůcek a didaktických materiálů k rozvoji matematické gramotnosti, např. matematických, logických a deskových her, stavebnic, hlavolamů a modelů, interaktivních programů atp.,
  - realizace jednorázových i dlouhodobých akcí a aktivit k podpoře matematické gramotnosti, např. soutěží, exkurzí, soustředění, kroužků, doučování, projektových dnů a dalších akcí a aktivit,
  - atd.

## **5.4 PRIORITA Č. 4**

### **Sociální a občanské kompetence**

**Má se za to, že je přirozenou potřebou socializovaného jedince někam patřit: do okruhu určité komunity a do určitého místa. Smyslem této priority je budovat takové materiální a další podmínky, které žákům pomohou nalézt své vlastní místo v konkrétním tady a teď, aby se stali jeho plnohodnotnou součástí, a to nejen v dobrých, ale i v nenadálých a horších časech. Hlavními součástmi této priority jsou osobnostní a sociální rozvoj, zahrnující kromě jiného etická, kulturní, občanská a civilní témata, a utváření místní a regionální identity žáků, dále též témata bezpečného používání informačních**

a komunikačních technologií, prevence sociálně patologických jevů nebo zdraví a bezpečnosti. Je přirozené, že takto konstruovaná priorita bude využívat v maximální možné míře potenciálu regionu nejen jako prostoru, ale také jako výukového tématu. Priorita odpovídá zaměření PS Region a jediné oblasti jejího zájmu. Dále odpovídá volitelným tématům rozvoje sociálních a občanských kompetencí žáků, rozvoje kulturního povědomí a vyjádření žáků a rozvoje vztahu k místu, kde žáci žijí, mezigeneračního soužití a potenciálně dalším tématům, souvisejícím s cíli priority.

Tato priorita má dva cíle:

- občanská výchova (4.1),
- místní a regionální identita (4.2).

#### ***Obrázek č. 8: Sociální a občanské kompetence***



Rozvoje v této prioritě bude dosaženo realizací investičních i neinvestičních aktivit a soustavnou prací naplňující účel priority. Kromě průřezových aktivit definovaných v obecné rovině výše se jedná např. o následující aktivity:

- investiční aktivity: budování, modernizace a vybavení specifických prostor pro rozvoj sociálních a občanských kompetencí v interiéru i exteriéru atp.,
- neinvestiční aktivity:
  - pořizování neinvestičních položek materiálního vybavení specifických prostor pro rozvoj sociálních a občanských kompetencí v interiéru i exteriéru atp.,
  - realizace jednorázových i dlouhodobých akcí a aktivit k rozvoji sociálních a občanských kompetencí, např. žákovské samosprávy, projektových dnů, besed a debat, soutěží, studijních cest, exkurzí, kurzů (např. škol v přírodě, sportovních kurzů), společenských, kulturních a sportovních akcí (organizace i návštěv), žákovských vystoupení, kroužků k rozvoji sociálních a občanských kompetencí, doučování, žákovské žurnalistiky, komunitního života školy, charitativních a výpomocných akcí, preventivních akcí, stanovování vlastních školních a třídních pravidel a dalších akcí a aktivit,
  - atd.

## **5.5 PRIORITA Č. 5**

### **Polytechnika a kariérové poradenství**

Rozvoj iniciativy, kreativity a polytechnické vzdělávání a na to navázané kariérové poradenství představují další součásti komplexní stavebnice socializovaného člověka. Jen jejich prostřednictvím dojde mladý člověk k poznání, jaká je jeho role v profesním životě, čím může být a čím se stane. Všechny tyto složky mohou být u žáků rozvíjeny od nejútlejšího věku a napříč všemi vzdělávacími oblastmi. Tato priorita zahrnuje poměrně širokou škálu různých opatření v oborech přírodních věd, techniky



a technologie a prakticky orientované matematiky, které jsou především zaměřeny na to, aby se v žácích uvolnil jejich kreativní potenciál a neházely se jim klacky pod nohy v jejich tvořivosti. I kdyby ne každý byl ve výsledku atomový inženýr, mohl by přinejmenším umět zatlouct hřebík, přišít knoflík nebo nalepit známku a nezmrzačit se u toho. Kromě hrubých i sofistikovaných polytechnických kompetencí tato oblast zahrnuje také motivaci žáků k tomu, aby nebrali manuální práci za sprostou a objevili její kouzlo, aby se uměli orientovat v složitějších problémech a aby jim k tomu byli na školách a v okolí k dispozici lidé v roli průvodců sebepoznávacího procesu, kteří jim budou moci v řešení složitějších problémů a budoucí kariéry pomoci. Nedílnou součástí toho je zapojení zákonných zástupců, aby i oni měli realistický zájem na budoucím životě svých dětí, bez ohledu na své ambice. Priorita odpovídá zaměření PS Profese a jediné oblasti jejího zájmu. Dále odpovídá volitelným tématům rozvoje podnikavosti a iniciativy žáků, rozvoje kompetencí žáků v polytechnickém vzdělávání, kariérového poradenství v základních školách a potenciálně dalším tématům, souvisejícím s cíli priority.

Tato priorita má dva cíle:

- polytechnické vzdělávání (5.1),
- kariérové poradenství (5.2).

#### ***Obrázek č. 9: Polytechnika a kariérové poradenství***



Rozvoje v této prioritě bude dosaženo realizací investičních i neinvestičních aktivit a soustavnou prací naplňující účel priority. Kromě průřezových aktivit definovaných v obecné rovině výše se jedná např. o následující aktivity:

- investiční aktivity: budování, modernizace a vybavení specifických prostor pro rozvoj iniciativy, kreativity a polytechnické vzdělávání, např. polytechnických koutků, školních dílen, zahrad, kuchyňek, odborných učeben atp.,
- neinvestiční aktivity:
  - pořizování neinvestičních položek materiálního vybavení, např. vybavení polytechnických koutků, školních dílen, zahrad, kuchyňek, odborných učeben atp., včetně vybavení a materiálu pro prakticky orientovanou a badatelskou výuku,
  - rozvoj personálního zázemí, zejména učitelů polytechnických předmětů, včetně odborníků z praxe, kariérových a výchovných poradců a osob, které jejich činnost supluje,
  - rozvoj spolupráce mezi školami a dalšími aktéry činnými v oblasti rozvoje iniciativy, kreativity a polytechnického vzdělávání, zejména s firmami, Úřadem práce České republiky, se středními a vysokými školami atp.,
  - realizace jednorázových i dlouhodobých akcí a aktivit k podpoře rozvoje iniciativy, kreativity, polytechnického vzdělávání a kariérového poradenství, např. kroužků, exkurzí do středních škol, firem i jinam, návštěv trhů práce a jim obdobných akcí, kreativních dílen, besed s žáky, projektových dnů, výstav žákovských prací a výrobků, soutěží, fiktivních firem,
  - atd.

## 5.6 PRIORITA Č. 6

### Společné vzdělávání

Vzdělávání a výchova všech vzdělavatelných a vychovatelných dětí a žáků podle jejich dovedností, schopností a potřeb, včetně dětí a žáků se speciálními vzdělávacími potřebami, se sociálním znevýhodněním, z odlišného kulturního prostředí nebo cizinců, ale také nadaných dětí a žáků a dětí a žáků s mimořádným zájmem o vzdělávání, je ideálem, který je principiálně správný, avšak bez odpovídajících podmínek neproveditelný, aniž by některá skupina dětí a žáků, nebo do důsledků každý z nich nebyli systémem šizeni. Tato priorita se zaměřuje na vytváření takových materiálních, personálních a dalších podmínek, které umožní, aby každé dítě a žák využili svého maximálního možného potenciálu, nebo alespoň k tomu dostali vhodné příležitosti. Je zřejmé, že vytváření takových podmínek nemůže být záležitostí pouze škol, ale také rodin, orgánů, organizací a jednotlivců, kteří se specializují na problematiku péče o děti a žáky nejen v oblasti vzdělávání a výchovy, ale také v širokém spektru oblastí mimo ně. Stejně tak je zřejmé, že tato priorita nezahrnuje pouze přiznaná podpůrná opatření podle zákona, ale též etickou výchovu, prevenci sociálně patologických jevů, osobnostní a sociální rozvoj dětí a žáků, včetně výchovy k respektu k jedinečnosti každého člověka, schopnosti komunikovat, spolupracovat a vůbec existovat v různorodém kolektivu a chápat svá práva a povinnosti. Součástí priority je též osvěta odborné i laické veřejnosti ve vztahu ke společnému vzdělávání a jeho specifikům. Priorita odpovídá zaměření PS Šance a jediné oblasti jejího zájmu. Dále odpovídá povinnému tématu podpory rozvoje potenciálu každého žáka a potenciálně dalším tématům, souvisejícím s cíli priority.

Tato priorita má jeden cíl: společné vzdělávání (6.1).

#### Obrázek č. 10: Společné vzdělávání



Rozvoje v této prioritě bude dosaženo realizací investičních i neinvestičních aktivit a soustavnou prací naplňující účel priority. Kromě průřezových aktivit definovaných v obecné rovině výše se jedná např. o následující aktivity:

- investiční aktivity: budování, modernizace a vybavení specifických prostor pro společné vzdělávání, včetně zajištění vnější (zpřístupnění prostor) a vnitřní (přizpůsobení a vybavení prostor) bezbariérovosti atp.,
- neinvestiční aktivity:
  - pořízování neinvestičních položek materiálního vybavení, včetně speciálních pomůcek a učebnic pro vzdělávání a výchovu všech dětí a žáků podle jejich dovedností, schopností a potřeb,
  - rozvoj personálního zázemí, včetně rozvoje školských poradenských pracovišť pro učitele, děti a žáky a jejich zákonné zástupce, chův pro děti mladší tří let, asistentů pedagoga, školních asistentů, speciálních pedagogů, školních psychologů, případně dalších specialistů,
  - rozvoj spolupráce mezi školami a dalšími aktéry činnými ve společném vzdělávání a v souvisejících oblastech, zejména se školskými poradenskými zařízeními, orgány sociálně právní ochrany dětí atp.,

- o realizace jednorázových i dlouhodobých akcí a aktivit pro vzdělávání a výchovu všech dětí a žáků podle jejich dovedností, schopností a potřeb, zejména pedagogické diagnostiky a následné práce s dětmi a žáky podle jejich individuálních vzdělávacích plánů a plánů pedagogické podpory, ale také např. doučování, výuky českého jazyka pro cizince, kroužků, resp. nadstandardních aktivit mimo školní vzdělávací program, projektových dnů, besed a dalších akcí a aktivit,
- o atd.

## 5.7 PRIORITA Č. 7

### Zázemí pro vzdělávání

Vzdělávání a výchova ve všech svých podobách a polohách potřebují zázemí, které v ostatních oblastech není zahrnuto a které zajišťuje, že se rozvoj všech (pre)gramotností a (pre)kompetencí má o co opřít. Tato priorita se zaměřuje na vytváření takových materiálních, personálních a dalších podmínek, které umožňují rozvoj (pre)gramotností a (pre)kompetencí nezahrnutých v ostatních prioritách a které umožňují, aby školy a další organizace působící ve vzdělávání, výchově a v souvisejících oblastech mohly hladce, nebo alespoň smysluplně fungovat samostatně i v sítích své spolupráce. Po materiální stránce tato priorita zahrnuje především, nikoli však pouze investice do staveb a jejich částí a vybavení, včetně související dopravní a technické infrastruktury. Součástí priority jsou také rozvoj řídicích kapacit škol a nepedagogického zázemí a podmínek pro jejich činnost, organizační opatření, publicita, propagace, osvěta a navazování a rozvoj prospěšných partnerských vztahů. Bez tohoto zázemí je dosažení jakýchkoli cílů v ostatních prioritách obtížné, ne-li nemyslitelné. Priorita odpovídá zaměření PS Zázemí a jediné oblasti jejího zájmu. Dále odpovídá povinnému tématu podpory pedagogických, didaktických a manažerských kompetencí pracovníků ve vzdělávání a potenciálně dalším tématům, souvisejícím s cíli priority.

Tato priorita má jeden cíl: zázemí pro vzdělávání (7.1).

#### Obrázek č. 11: Zázemí pro vzdělávání



Rozvoje v této prioritě bude dosaženo realizací investičních i neinvestičních aktivit a soustavnou prací naplňující účel priority. Kromě průřezových aktivit definovaných v obecné rovině výše se jedná např. o následující aktivity:

- investiční aktivity: budování, modernizace a vybavení prostor a ploch spjatých se vzděláváním a výchovou, nezahrnutých v jiných prioritách, např. školních budov a jejich společných celků, pláštěů, dispozičního řešení, kapacit, vnitřní a vnější technické a dopravní infrastruktury, dále exteriérů škol, tělocvičen, hřišť a jiných sportovních zařízení, prostor pro společenská setkávání, zázemí pro učitele a vedení škol, kabinetů, sboroven a ředitelen, kuchyní a jídelen, sociálních zařízení, šaten, skladovacích prostor atp.

- neinvestiční aktivity:
  - pořizování neinvestičních položek materiálního vybavení, nezahrnutých v jiných prioritách, souvisejících s provozem investičních celků zmíněných výše atp.,
  - rozvoj personálního zázemí, nezahrnutého v jiných prioritách, nejen pedagogických, ale i nepedagogických, administrativních i technických pracovníků a vedení škol atp.,
  - rozvoj spolupráce mezi školami, dalšími účastníky vzdělávacího a výchovného procesu a třetími subjekty, nezahrnuté v jiných prioritách, zejména, ale nejen se zákonnými zástupci a jejich spolky atp.,
  - realizace jednorázových i dlouhodobých akcí a aktivit pro vzdělávání, výchovu a související oblasti, včetně např. pohybových a sportovních aktivit, ozdravných, adaptačních a motivačních aktivit atp.,
  - atd.

## **6 SEZNAM INDIKÁTORŮ**

---

Naplnování tohoto strategického rámce priorit prostřednictvím jednotlivých aktivit je sledováno následujícími indikátory:

- počet realizovaných individuálních aktivit,
- počet realizovaných aktivit spolupráce,
- počet zapojených škol,
- počet zapojených partnerů (organizací mimo školy),
- počet zapojených lektorů,
- počet podpořených dětí a žáků,
- počet podpořených dospělých osob,
- počet podpořených prostor, ploch a souborů vnitřního vybavení,
- počet podpořených publikací, databází, nástrojů komunikace a sdílení informací,
- počet podpořených akcí.

Potřebám monitoringu a evaluace individuálních investičních a neinvestičních aktivit škol a dalších organizací působících ve vzdělávání, výchově a v souvisejících oblastech slouží první indikátor. Ostatní slouží potřebám aktivit spolupráce a dalších aktivit realizovaných v rámci projektu.

## **7 SEZNAM INVESTIČNÍCH PRIORIT**

---

Seznam investičních priorit škol a dalších organizací působících ve vzdělávání, výchově a v souvisejících oblastech, který je z hlediska pravidel součástí strategického rámce priorit, je z praktických důvodů zpracováván a schvalován jako samostatný dokument.

## **PŘÍLOHY**

---

1. Použité zdroje
2. Složení řídicího výboru
3. Složení pracovních skupin
4. Složení realizačního týmu
5. Seznam škol, zařazených do projektu

## PŘÍLOHA Č. 1: POUŽITÉ ZDROJE

1. MAS POBESKYDÍ (2017a): Místní akční plán Frýdek-Místek. Roční akční plán 2017, v. 2017/02. Třanovice: MAS Pobeskydí.
2. MAS POBESKYDÍ (2017b): Místní akční plán Frýdek-Místek. Roční akční plán 2018, v. 2017/10. Třanovice: MAS Pobeskydí.
3. MAS POBESKYDÍ (2018a): Místní akční plán Frýdek-Místek II. Roční akční plán 2018, aktualizace 2018/11. Třanovice: MAS Pobeskydí.
4. MAS POBESKYDÍ (2018b): Místní akční plán Frýdek-Místek II. Roční akční plán 2019, v. 2018/11. Třanovice: MAS Pobeskydí.
5. MAS POBESKYDÍ (2019): Místní akční plán Frýdek-Místek II. Roční akční plán 2019, aktualizace 2019/12. Třanovice: MAS Pobeskydí.
6. MAS POBESKYDÍ (2020a): Místní akční plán Frýdek-Místek II. Roční akční plán 2020, aktualizace 2020/11. Třanovice: MAS Pobeskydí.
7. MAS POBESKYDÍ (2020b): Místní akční plán Frýdek-Místek II. Roční akční plán 2020, v. 2020/01. Třanovice: MAS Pobeskydí.
8. MAS POBESKYDÍ (2020c): Místní akční plán Frýdek-Místek II. Souhrnný zápis z minikonferencí. Třanovice: MAS Pobeskydí.
9. MAS POBESKYDÍ (2020d): Místní akční plán Frýdek-Místek II. Vyhodnocení dotazníkového šetření, v. 2020/05. Třanovice: MAS Pobeskydí.
10. MAS POBESKYDÍ (2021a): Místní akční plán Frýdek-Místek II. Analýza, v. 2021/11. Třanovice: MAS Pobeskydí.
11. MAS POBESKYDÍ (2021b): Místní akční plán Frýdek-Místek II. Roční akční plán 2021, v. 2021/01. Třanovice: MAS Pobeskydí.
12. MAS POBESKYDÍ (2021c): Místní akční plán Frýdek-Místek II. Roční akční plán 2022, v. 2021/12. Třanovice: MAS Pobeskydí.
13. MAS POBESKYDÍ (2021d): Místní akční plán Frýdek-Místek II. Strategický rámec priorit, v. 2021/11. Třanovice: MAS Pobeskydí.
14. MAS POBESKYDÍ (2021e): Místní akční plán Frýdek-Místek II. Vyhodnocení dotazníkového šetření, v. 2021/12. Třanovice: MAS Pobeskydí.
15. MAS POBESKYDÍ (2022): Místní akční plán Frýdek-Místek III. Organizační struktura. Třanovice: MAS Pobeskydí.
16. MŠMT (2017): Pravidla pro žadatele a příjemce. Obecná část. Operační program Výzkum, vývoj a vzdělávání. Programové období 2014–2020. Praha: Ministerstvo školství, mládeže a tělovýchovy.
17. MŠMT (2018): Metodika rovných příležitostí ve vzdělávání pro prioritní osu 3 OP VVV. Praha: Ministerstvo školství, mládeže a tělovýchovy.
18. MŠMT (2021): Pravidla pro žadatele a příjemce. Specifická část. Výzva Akční plánování v území. Operační program Výzkum, vývoj a vzdělávání. Programové období 2014–2020. Praha: Ministerstvo školství, mládeže a tělovýchovy.
19. MŠMT (2022a): Postupy MAP III. Metodika tvorby místních akčních plánů v oblasti vzdělávání. Příloha č. 3 výzvy k předkládání žádostí o podporu. Praha: Ministerstvo školství, mládeže a tělovýchovy.
20. MŠMT (2022b): Výzva k podávání žádostí o podporu individuálních projektů z operačního programu Výzkum, vývoj a vzdělávání. Akční plánování v území. Praha: Ministerstvo školství, mládeže a tělovýchovy.
21. NPI (2021): Inspiromat (listy 1–10). Praha: Národní pedagogický institut České republiky (zařízení pro další vzdělávání pedagogických pracovníků).



## PŘÍLOHA Č. 2: SLOŽENÍ ŘÍDICÍHO VÝBORU

*Tabulka č. 1: Složení řídicího výboru<sup>16</sup>*

Jméno a příjmení	Organizace
Irena Babicová	Obec Baška
Petr Baďura <sup>17</sup>	Město Paskov
Alena Bařinová	Základní škola Frýdek-Místek, Jiřího z Poděbrad 3109
Pavel Blabla	Obec Dolní Tošanovice
Radovan Hořínek	Moravskoslezský kraj
Petr Korč (Zbyněk Šostý)	Statutární město Frýdek-Místek (náhradník)
Radka Krčková	Národní pedagogický institut České republiky (zařízení pro další vzdělávání pedagogických pracovníků)
Antonie Landová	Základní škola národního umělce Petra Bezruče, Frýdek-Místek, tř. T. G. Masaryka 454
David W. Novák	MAS Pobeskydí, z. s.
Zuzana Pavlisková	MAS Frýdlantsko – Beskydy z.s.
Zdeňka Platošová	--
Tomáš Řeha	MAS Slezská brána, z. s.
Marek Slíva	Základní umělecká škola Frýdek-Místek, Hlavní třída 11
Dagmar Vdolečková	Statutární město Ostrava
Jitka Vegrichtová (Kristýna Žižková)	Moravskoslezský kraj (náhradnice)
Petra Vlkošová (Patrik Siegelstein)	Středisko volného času Klíč, příspěvková organizace (náhradník)
Jaroslav Votýpka <sup>18</sup>	MAS Pobeskydí, z. s.

<sup>16</sup> Stav k 30. červnu 2022.

<sup>17</sup> Místopředseda ŘV.

<sup>18</sup> Předseda ŘV.

## PŘÍLOHA Č. 3: SLOŽENÍ PRACOVNÍCH SKUPIN

*Tabulka č. 2: Složení pracovní skupiny Mateřinka<sup>19</sup>*

Jméno a příjmení	Organizace
Lenka Babuňková	Mateřská škola Barevný svět, Frýdek-Místek, Slezská 770, příspěvková organizace
Dagmar Brettschneiderová	Mateřská škola se zdravotnickou péčí, s.r.o.
Radana Buďo Kempová	Mateřská škola Lhotka, příspěvková organizace
Lenka Bury	MAS Pobeskydí, z. s.
Soňa Bystroňová	Mateřská škola Pohádka, Frýdek-Místek, Třanovského 404
Silvie Holková	Základní škola a Mateřská škola Dolní Domaslavice, okres Frýdek-Místek, příspěvková organizace
Silvie Ivánková	Mateřská škola Vyšní Lhoty, okres Frýdek-Místek, příspěvková organizace
Lea Jalůvková	Základní škola a Mateřská škola Bruzovice
Bohdana Jurášková	Mateřská škola Sněženska, Frýdek-Místek, Josefa Lady 1790
Soňa Kiková	Základní škola a mateřská škola Lučina, okres Frýdek-Místek, příspěvková organizace
Martin Kocur <sup>20</sup>	Mateřská škola Beruška, Frýdek-Místek, Nad Lipinou 2318
Kamila Kostková	Mateřská škola Brušperk, Sportovní 520, příspěvková organizace
Pavla Kozáková	Mateřská škola Kouzelný svět
Jana Krátká	Základní škola a Mateřská škola Bruzovice
Jana Křístková	Základní škola a mateřská škola Dobruška, okres Frýdek-Místek, příspěvková organizace
Jana Mad'ová	Mateřská škola Dobrá, okres Frýdek-Místek, příspěvková organizace
Iva Mládková	Základní škola a mateřská škola Frýdek-Místek – Chlebovice, Pod Kabáticí 107, příspěvková organizace
Vladimíra Nytrová	Mateřská škola Pražmo, příspěvková organizace, okres Frýdek-Místek
Lucia Onderková	Rosteme s dětmi, z. s.
Antonie Ondřeková	Základní škola a Mateřská škola Řepiště, příspěvková organizace
Klára Pavlásková	Šťastné děti z. s.
Jarmila Petrošová	Mateřská škola Paskov, příspěvková organizace
Jaroslav Petřek	Campana – Mezinárodní Montessori mateřská škola a Montessori centrum, s.r.o.
Jana Pouličková	Mateřská škola Mateřidouška, Frýdek-Místek, J. Božana 3141
Hana Prokelová	Základní škola a mateřská škola Frýdek-Místek, Lískovec, K Sedlišťím 320
Dagmar Radová	Základní škola a Mateřská škola, Baška, příspěvková organizace
Gabriela Říhová	Mateřská škola Frýdek-Místek, Josefa Myslivečka 1883
Jana Sklářová	Základní škola a mateřská škola Nošovice, příspěvková organizace
Eva Slezáčková	Základní škola a mateřská škola Dobruška, okres Frýdek-Místek, příspěvková organizace

<sup>19</sup> Stav k 30. červnu 2022.

<sup>20</sup> Vedoucí PS.

Jméno a příjmení	Organizace
Monika Stoláriková	Základní škola a mateřská škola Třanovice, příspěvková organizace
Miroslava Šmiřáková	Mateřská škola Fryčovice 451, příspěvková organizace
Marie Šokalová	Mateřská škola Horní Domaslavice, příspěvková organizace
Pavčina Šponarová	Základní škola a mateřská škola Morávka, příspěvková organizace
Natália Toflová	Mateřská škola Radost Frýdek-Místek, Anenská 656, příspěvková organizace
Pavla Tvrdoňová	Mateřská škola Pohoda Sviadnov
Markéta Vaňková	Základní škola a mateřská škola Naděje, Frýdek-Místek, Škarabelova 562

**Tabulka č. 3: Složení pracovní skupiny Čtenářská gramotnost<sup>21</sup>**

Jméno a příjmení	Organizace
Lucie Butkovová <sup>22</sup>	Základní škola Paskov, okres Frýdek-Místek, příspěvková organizace
Alexandra Filarová	Základní škola Fryčovice, okres Frýdek-Místek, příspěvková organizace
Markéta Kološová	Základní škola a Mateřská škola Leoše Janáčka Hukvaldy, příspěvková organizace
Renáta Kovalová	Městská knihovna Brušperk, organizační složka města Brušperk
Alena Léвовá	Základní škola a Mateřská škola Leoše Janáčka Hukvaldy, příspěvková organizace
Irena Liberdová	Městská knihovna Frýdek-Místek, příspěvková organizace
Marta Mojáková	Základní škola a mateřská škola Dobruška, okres Frýdek-Místek, příspěvková organizace
Helena Peřinová	Základní škola a mateřská škola Staré Město, okres Frýdek-Místek, příspěvková organizace
Petra Slováčková	Místní knihovna Dobruška, příspěvková organizace
Petra Strnadlová	Základní škola Fryčovice, okres Frýdek-Místek, příspěvková organizace
Irena Sučková	Městská knihovna Frýdek-Místek, příspěvková organizace
Lenka Šimurdová	Městská knihovna Vratimov
Lilie Tyrlíková	Obecní knihovna Třanovice, příspěvková organizace

**Tabulka č. 4: Složení pracovní skupiny Matematická gramotnost<sup>23</sup>**

Jméno a příjmení	Organizace
Šimon Blabla	Základní škola Fryčovice, okres Frýdek-Místek, příspěvková organizace
Lucie Butkovová	Základní škola Paskov, okres Frýdek-Místek, příspěvková organizace
Petr Fikoczek	Základní škola a Mateřská škola Dolní Domaslavice, okres Frýdek-Místek, příspěvková organizace
Alexandra Filarová	Základní škola Fryčovice, okres Frýdek-Místek, příspěvková organizace
Ivana Grygarová	Základní škola a mateřská škola Dobruška, okres Frýdek-Místek, příspěvková organizace

<sup>21</sup> Stav k 30. červnu 2022.

<sup>22</sup> Vedoucí PS.

<sup>23</sup> Stav k 30. červnu 2022.

Jméno a příjmení	Organizace
Tomáš Chrobák	Základní škola a Mateřská škola, Baška, příspěvková organizace
Štěpánka Lukšová	Základní škola Frýdek-Místek, Jana Čapka 2555
Aneta Nogawczyková	Kvalifikační a personální agentura, o. p. s.
David W. Novák	MAS Pobeskydí, z. s.
Jana Oprštněná	Základní škola Paskov, okres Frýdek-Místek, příspěvková organizace
Karla Peterková <sup>24</sup>	Základní škola a mateřská škola Dobruška, okres Frýdek-Místek, příspěvková organizace
Jiřina Sýkorová	Základní škola a Mateřská škola Dolní Domaslavice, okres Frýdek-Místek, příspěvková organizace
Petr Slíva	Základní škola Paskov, okres Frýdek-Místek, příspěvková organizace
Silvie Šachová	Základní škola a Mateřská škola Leoše Janáčka Hukvaldy, příspěvková organizace

**Tabulka č. 5: Složení pracovní skupiny Region<sup>25</sup>**

Jméno a příjmení	Organizace
Dagmar Jiskrová	Biskupství ostravsko-opavské
Jana Liberdová	Spolek pro obnovu venkova ČR
Miroslav Lysek	Region Slezská brána
David W. Novák	MAS Pobeskydí, z. s.
Karla Peterková	Základní škola a mateřská škola Dobruška, okres Frýdek-Místek, příspěvková organizace
Ilona Racková <sup>26</sup>	Základní škola a mateřská škola Lučina, okres Frýdek-Místek, příspěvková organizace
Igor Slováček	Základní škola a mateřská škola Nošovice, příspěvková organizace
Milan Šponer	Základní škola a mateřská škola Palkovice, okres Frýdek-Místek, příspěvková organizace
Jana Vavrošová	MEDICA zdravotní péče, s.r.o.

**Tabulka č. 6: Složení pracovní skupiny Profese<sup>27</sup>**

Jméno a příjmení	Organizace
Šárka Čípková <sup>28</sup>	Kvalifikační a personální agentura, o. p. s.
Renáta Faranová	Úřad práce České republiky
Kateřina Krainová	ASOCIACE OBECNĚ PROSPĚŠNÝCH SLUŽEB o.p.s.
Sylva Mertová	Základní škola a mateřská škola Raškovice
Zdeňka Platošová	MAS Pobeskydí, z. s.
Tomáš Pyško	Základní škola a Mateřská škola, Baška, příspěvková organizace

<sup>24</sup> Vedoucí PS.

<sup>25</sup> Stav k 30. červnu 2022.

<sup>26</sup> Vedoucí PS.

<sup>27</sup> Stav k 30. červnu 2022.

<sup>28</sup> Vedoucí PS.

Jméno a příjmení	Organizace
Patrik Siegelstein	Středisko volného času Klíč, příspěvková organizace
Zbyněk Šostý	Základní škola národního umělce Petra Bezruče, Frýdek-Místek, tř. T. G. Masaryka 454

**Tabulka č. 7: Složení pracovní skupiny Šance<sup>29</sup>**

Jméno a příjmení	Organizace
Kristýna Felcmanová	Základní škola a mateřská škola Raškovice
Vendula Chodurová	Základní škola a mateřská škola Raškovice
Hana Kachtíková <sup>30</sup>	Základní škola a mateřská škola Raškovice
Vratislav Matěj	Základní škola a mateřská škola Naděje, Frýdek-Místek, Škarabelova 562
Monika Matulová	Moravskoslezský kraj
Šárka Nahodilová	Základní škola Frýdek-Místek, Komenského 402
Ivana Ochmanová	Základní škola a mateřská škola Raškovice
Dana Zemánková	Statutární město Ostrava

**Tabulka č. 8: Složení pracovní skupiny Zázemí<sup>31</sup>**

Jméno a příjmení	Organizace
Martina Bastová	Základní škola a Mateřská škola Řepiště, příspěvková organizace
Petr Fikoczek	Základní škola a Mateřská škola Dolní Domaslavice, okres Frýdek-Místek, příspěvková organizace
Dušan Ignačík	Základní škola T.G. Masaryka Krmelín, okres Frýdek-Místek, příspěvková organizace
Hana Kachtíková	Základní škola a mateřská škola Raškovice
Kateřina Krainová	ASOCIACE OBECNĚ PROSPĚŠNÝCH SLUŽEB o.p.s.
Libor Kvapil	Základní škola a mateřská škola Frýdek-Místek, Lískovec, K Sedlišťím 320
Lucie Ligocká	ProFaktum, s.r.o.
Ilona Martínková	Základní škola a mateřská škola Frýdek-Místek – Chlebovice, Pod Kabáticí 107, příspěvková organizace
David W. Novák	MAS Pobeskydí, z. s.
Krystyna Nováková	MAS Pobeskydí, z. s.
Radka Otipková	Základní škola Dobrá, příspěvková organizace
Lukáš Synek	Základní škola Frýdek-Místek, Pionýrů 400
Renáta Válková	Základní škola a Mateřská škola, Baška, příspěvková organizace
Jaroslav Votýpka <sup>32</sup>	MAS Pobeskydí, z. s.

<sup>29</sup> Stav k 30. červnu 2022.

<sup>30</sup> Vedoucí PS.

<sup>31</sup> Stav k 30. červnu 2022.

<sup>32</sup> Vedoucí PS.

## PŘÍLOHA Č. 4: SLOŽENÍ REALIZAČNÍHO TÝMU

*Tabulka č. 9: Složení realizačního týmu<sup>33</sup>*

Jméno a příjmení	Pozice
Lenka Bury	Facilitátorka
Lucie Butkovová	Vedoucí PS Čtenářská gramotnost
Šárka Čípková	Vedoucí PS Profese
Monika Gillová	Administrátorka
Hana Kachtíková	Vedoucí PS Šance
Martin Kocur	Vedoucí PS Mateřinka
David W. Novák	Koordinátor
Krystyna Nováková	Hlavní manažerka
Karla Peterková	Vedoucí PS Matematická gramotnost
Iлона Racková	Vedoucí PS Region
Jaroslav Votýpka	Vedoucí PS Zázemí

<sup>33</sup> Stav k 30. červnu 2022.

## PŘÍLOHA Č. 5: SEZNAM ŠKOL, ZAŘAZENÝCH DO PROJEKTU

Souhlas se zařazením do projektu vyjádřily následující školy:<sup>34</sup>

- Základní škola a Mateřská škola, Baška, příspěvková organizace
- Mateřská škola Brušperk, Sportovní 520, příspěvková organizace
- Základní škola Vojtěcha Martíčka Brušperk, okres Frýdek-Místek
- Základní škola a Mateřská škola Bruzovice
- Mateřská škola Dobrá, okres Frýdek-Místek, příspěvková organizace
- Základní škola Dobrá, příspěvková organizace
- Základní škola a mateřská škola Dobruška, okres Frýdek-Místek, příspěvková organizace
- Základní škola a Mateřská škola Dolní Domaslavice, okres Frýdek-Místek, příspěvková organizace
- Mateřská škola Fryčovice 451, příspěvková organizace
- Základní škola Fryčovice, okres Frýdek-Místek, příspěvková organizace
- Campana – Mezinárodní Montessori mateřská škola a Montessori centrum, s.r.o.
- Mateřská škola Barevný svět, Frýdek-Místek, Slezská 770, příspěvková organizace
- Mateřská škola Beruška, Frýdek-Místek, Nad Lipinou 2318
- Mateřská škola Kouzelný svět
- Mateřská škola Mateřídouška, Frýdek-Místek, J. Božana 3141
- Mateřská škola Pohádka, Frýdek-Místek, Třanovského 404
- Mateřská škola Radost, Frýdek-Místek, Anenská 656, příspěvková organizace
- Mateřská škola se zdravotnickou péčí, s.r.o.
- Mateřská škola Sluníčko, Frýdek-Místek, Josefa Myslivečka 1883
- Mateřská škola Sněžka, Frýdek-Místek, Josefa Lady 1790
- PLANETA – Montessori základní škola s.r.o.,
- Základní škola a mateřská škola Frýdek-Místek – Chlebovice, Pod Kabáticí 107, příspěvková organizace
- Základní škola a mateřská škola Frýdek-Místek – Skalice 192, příspěvková organizace
- Základní škola a mateřská škola Frýdek-Místek, Lískovec, K Sedlišťím 320
- Základní škola a mateřská škola Naděje, Frýdek-Místek, Škarabelova 562
- Základní škola Frýdek-Místek, 1. máje 1700
- Základní škola Frýdek-Místek, Československé armády 570
- Základní škola Frýdek-Místek, El. Krásnohorské 2254
- Základní škola Frýdek-Místek, Jana Čapka 2555
- Základní škola Frýdek-Místek, Jiřího z Poděbrad 3109
- Základní škola Frýdek-Místek, Komenského 402
- Základní škola Frýdek-Místek, Pionýrů 400
- Základní škola národního umělce Petra Bezruče, Frýdek-Místek, tř. T. G. Masaryka 454
- Základní umělecká škola Frýdek-Místek, Hlavní třída 11
- Mateřská škola Horní Domaslavice, příspěvková organizace
- Základní škola a Mateřská škola Leoše Janáčka Hukvaldy, příspěvková organizace
- Základní škola a Mateřská škola Kozlovice, příspěvková organizace
- Mateřská škola Krmelín, příspěvková organizace
- Základní škola T.G. Masaryka Krmelín, okres Frýdek-Místek, příspěvková organizace
- Mateřská škola Lhotka, příspěvková organizace
- Základní škola a mateřská škola Lučina, okres Frýdek-Místek, příspěvková organizace
- Základní škola a mateřská škola Morávka, příspěvková organizace
- Základní škola a mateřská škola Nošovice, příspěvková organizace
- Základní škola a mateřská škola Palkovice, okres Frýdek-Místek, příspěvková organizace
- Mateřská škola Paskov, příspěvková organizace
- Základní škola Paskov, okres Frýdek-Místek, příspěvková organizace
- Mateřská škola Pražmo, příspěvková organizace, okres Frýdek-Místek
- Základní škola a mateřská škola Raškovice
- Základní škola a Mateřská škola Řepiště, příspěvková organizace
- Jubilejní Masarykova základní škola a mateřská škola Sedlišť

<sup>34</sup> Stav k 30. červnu 2022.

- Základní škola a Mateřská škola Soběšovice, okres Frýdek-Místek, příspěvková organizace
- Základní škola a mateřská škola Staré Město, okres Frýdek-Místek, příspěvková organizace
- Základní škola a Mateřská škola Staříč, okres Frýdek-Místek, příspěvková organizace
- Mateřská škola Pohoda Sviadnov,
- Základní škola J. Šlosara Sviadnov,
- Základní škola a mateřská škola Třanovice, příspěvková organizace
- Mateřská škola Vyšní Lhoty, okres Frýdek-Místek, příspěvková organizace
- Základní škola a mateřská škola Žabeň, příspěvková organizace







**Místní akční plán Frýdek-Místek  
Strategický rámec priorit do roku 2025  
v. 2022/07**

**MAS Pobeskydí, z. s.**

**červenec 2022**



**EVROPSKÁ UNIE**  
Evropské strukturální a investiční fondy  
Operační program Výzkum, vývoj a vzdělávání

**MŠMT**  
MINISTERSTVO ŠKOLSTVÍ,  
MLÁDEŽE A TĚLOVÝCHOVY