

Kam směřuje české vzdělávání?

A jak to vypadá s jeho financováním?

Praha / Frýdek / Místek / Pobeskydí, 13. 5. 2021

Vysoká škola ekonomická v Praze

Strategie vzdělávací politiky ČR do roku 2030+

- Proč 2030+?
- Způsob přípravy strategie 2030+
- Struktura dokumentu
 - Strategické cíle
 - Strategické linie
- Nad rámec S2030: financování v kontextu

Způsob přípravy Strategie 2030+

- Příprava dokumentu Hlavní směry vzdělávací politiky 2030+
 - Externí expertní skupina (EES) pod vedením A. Veselého
 - Úvodní konference v NTK 28. 2. 2019
 - Rozdělení prací podle jednotlivých SC a SL
 - 17 kulatých stolů, celkem 750+ osob
 - Text připomínkován interní expertní skupinou MŠMT a zveřejněn
 - Závěrečná konference 7. 11. 2019
- MŠMT vytvořilo S2030+, konzultační role EES; S2030+ výrazně vychází z HSVP
- Použity vstupní materiály MŠMT, dostupné i ad hoc zpracované analýzy, podněty z veřejných debat, konferencí, kulatých stolů.

Strategické cíle a strategické linie

- Strategické cíle (čeho chceme dosáhnout)
 - SC1 Zaměřit vzdělávání více na získání kompetencí potřebných pro aktivní občanský, profesní i osobní život
 - SC2 Snížit nerovnosti v přístupu ke kvalitnímu vzdělávání a umožnit maximální rozvoj potenciálu dětí, žáků a studentů
- Strategické linie (jak toho chceme dosáhnout)
 - SL1 Proměna obsahu, způsobu a hodnocení vzdělávání
 - SL2 Rovný přístup ke kvalitnímu vzdělávání
 - SL3 Podpora pedagogických pracovníků
 - SL4 Zvýšení odborných kapacit, důvěry a vzájemné spolupráce
 - SL5 Zvýšení financování a zajištění jeho stability

SC1 Vzdělávání zaměřené na získání kompetencí pro aktivní občanský, profesní i osobní život

- Proměny ve společnosti (bezprecedentní rychlost technologických, hospodářských, sociálních, kulturních i environmentálních změn)
- Proměny a inovace ve vzdělávání (prostředí, obsah, způsob),
 - Rozvoj digitálního vzdělávání
 - Provzdušnění učiva (co očekáváme od jednotlivých stupňů vzdělávání?)
 - Zapojení odborníků z praxe
 - Kompetenční pojetí kurikula (trvalejší kompetence a gramotnosti)
 - Sladění obsahu vzdělávání se způsobem ověřování, formativní hodnocení
 - Digitální technologie
 - Občanské vzdělávání
 - Flexibilní cesty celoživotního učení

SC2 Snížení nerovností v přístupu ke kvalitnímu vzdělávání, maximální rozvoj potenciálu dětí, žáků a studentů

- Regionální disparity
- Společné vzdělávání
- Individualizace výuky, vzdělávání různorodých kolektivů
 - Revize RVP, formativní vzdělávání
- Zkvalitnění výuky na 2. stupni základních škol
- „Zažít úspěch“
- Zvýšení účasti na předškolním vzdělávání
- Spolupráce s rodinou

SL1 Proměna obsahu, způsobů a hodnocení vzdělávání

- Proměna obsahu, metod a forem vzdělávání
- Inovace ve vzdělávání
- Hodnocení ve vzdělávání
- Digitální vzdělávání
- Občanské vzdělávání
- Bezpečné prostředí ve školách, rozvoj participace a autonomie
- Odborné vzdělávání ve středních a vyšších odborných školách
- Neformální vzdělávání a celoživotní učení

SL2 Rovný přístup ke kvalitnímu vzdělávání

- Omezení vnější diferenciacie školství
 - Vysoká sociální selektivita, vliv socioekonomického statusu rodin
- Disparity a segregace
 - Výrazně horší výsledky vzdělávání v ÚK a KK
- Case-management a meziresortní spolupráce
 - Kontakt s rodinami, prevence školní neúspěšnosti

SL3 Podpora pedagogických pracovníků

- Systém komplexní profesní přípravy a podpory
 - Kompetenční profil učitele („profesionalizační kontinuum“ 😊)
 - Další vzdělávání pedagogických pracovníků (profesní rozvoj; školy jako učící se organizace)
 - Zvýšení atraktivity pedagogických profesí (nadtarifní složka?)
 - Podpora začínajících a uvádějících učitelů
 - Posílení role ředitele jako lídra pedagogického procesu (ředitel – lídr, kompetenční profil, ucelené přípravné vzdělávání)
- Podpora pedagogické práce škol
 - Podmínky pro společné vzdělávání
 - Analýza a podpora rozvoje specializovaných činností školy
 - Posílení well-beingu učitelů

SL4 Zvýšení odborných kapacit, důvěry a vzájemné spolupráce

- Koncentrace odborných kapacit
 - Podmínky pro zvýšení odbornosti v oblasti řízení vzdělávání
 - Střední článek podpory
- Lepší využití dat a zvýšení relevance a kvality vzdělávacího výzkumu
 - Resortní informační systém
 - Realizace výzkumů v oblasti vzdělávání, lepší využití výsledků
- Snižování nepedagogické zátěže škol
 - Snížení administrativní zátěže
 - Poskytování systematické podpory v území
- Posílení informovanosti, komunikace a spolupráce

SL5 – Financování vzdělávání (zde uvedeno v širším kontextu nad rámec S2030+)

Financování vzdělávání v souvislostech

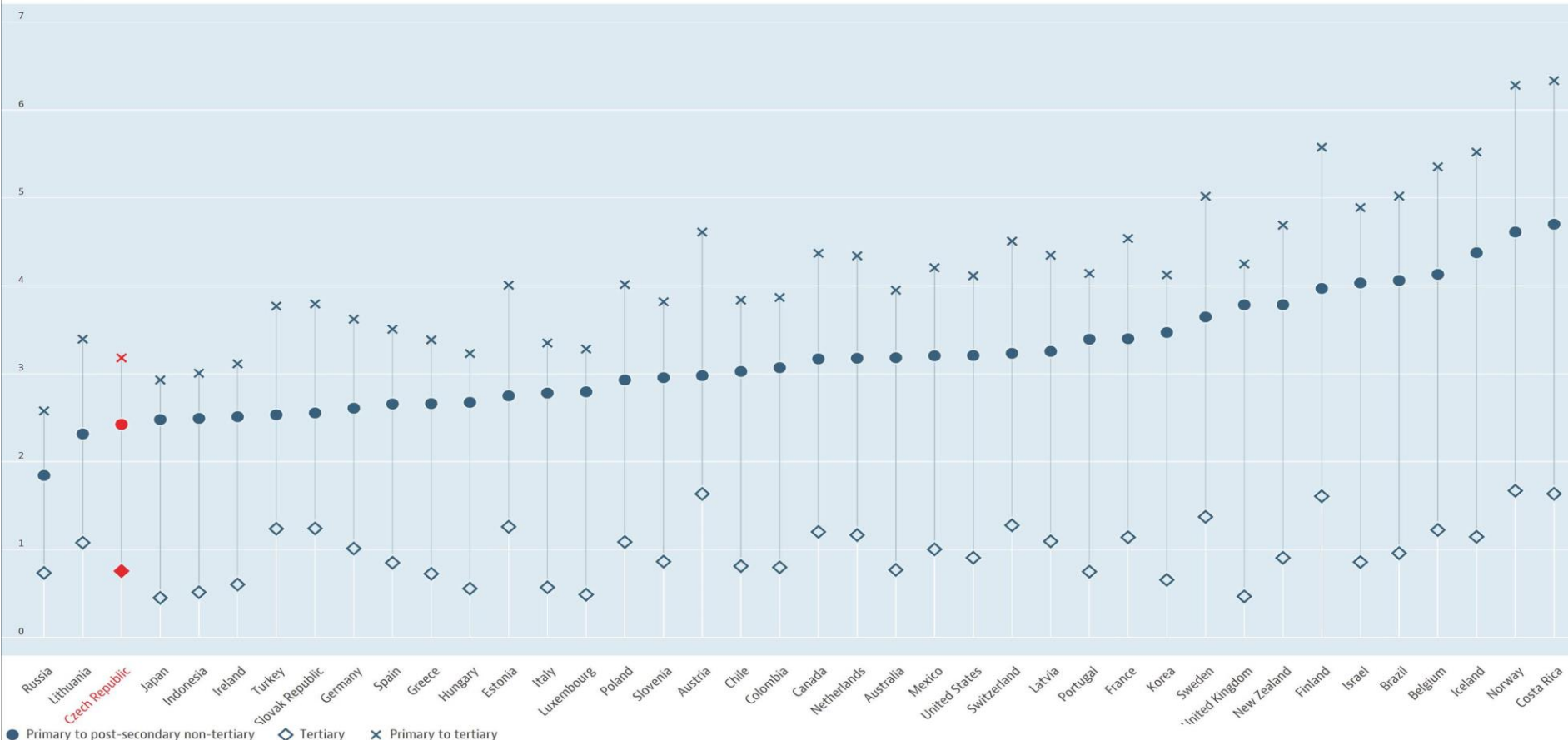
- Kolik dáváme do vzdělávání?
 - v poměru k HDP a ve vztahu k celkovým veřejným výdajům
- Jak platíme naše učitele?
 - ve vztahu k jiným VŠ vzdělaným osobám
- Proč máme do vzdělávání investovat?
 - souvislost vzdělávání a socio-ekonomické úrovně
 - rostoucí problém regionálních disparit
 - řada dalších důvodů podrobně uvedena v S2030+
- Chceme ze z krize „proinvestovat“?
 - co jsme (nejen my) dělali při minulé krizi?
 - jak se v různých zemích změnily celkové veřejné výdaje a veřejné výdaje na vzdělávání ve vztahu k HDP?

Kolik dáváme do vzdělávání?

Vysoká škola ekonomická v Praze

Veřejné výdaje na vzdělávání, % HDP

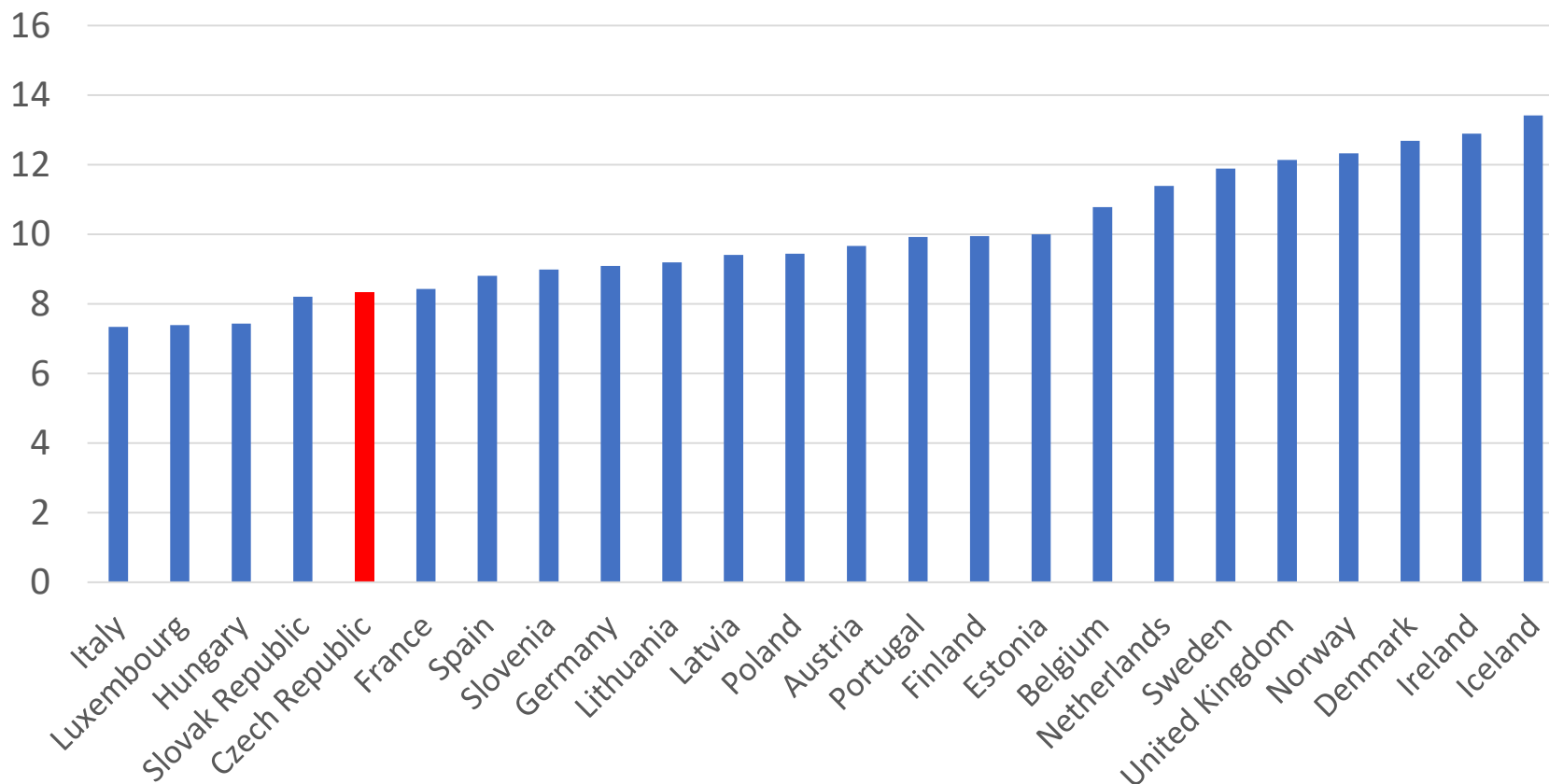
Public spending on education Primary to post-secondary non-tertiary / Tertiary / Primary to tertiary, % of GDP, 2016 or latest available



Srovnání k HDP je ovlivněno i celkovou mírou přerozdělování...

Zdroj: <https://data.oecd.org/eduresource/public-spending-on-education.htm#indicator-chart>

Veřejné výdaje na vzdělávání (% celkových veřejných výdajů), 2017



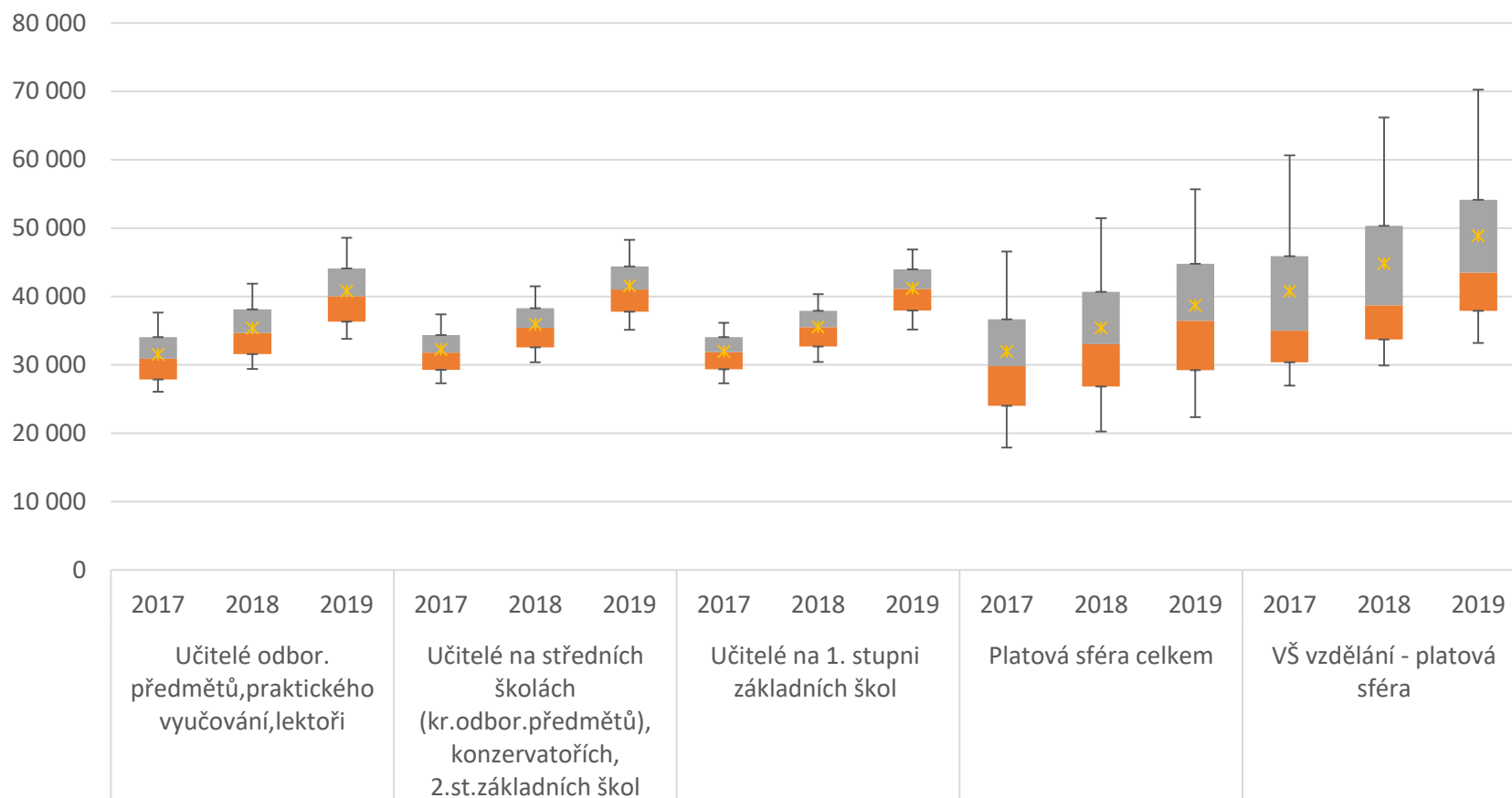
...nicméně i po tomto očištění v mezinárodním srovnání zaostáváme.

Zdroj: OECD.

Jak platíme naše učitele?

Srovnání výše a struktury výdělků učitelů
(výdělek = tarif + příplatky + odměny + náhrady)
Všechny částky jsou uvedeny jako tzv. hrubé.

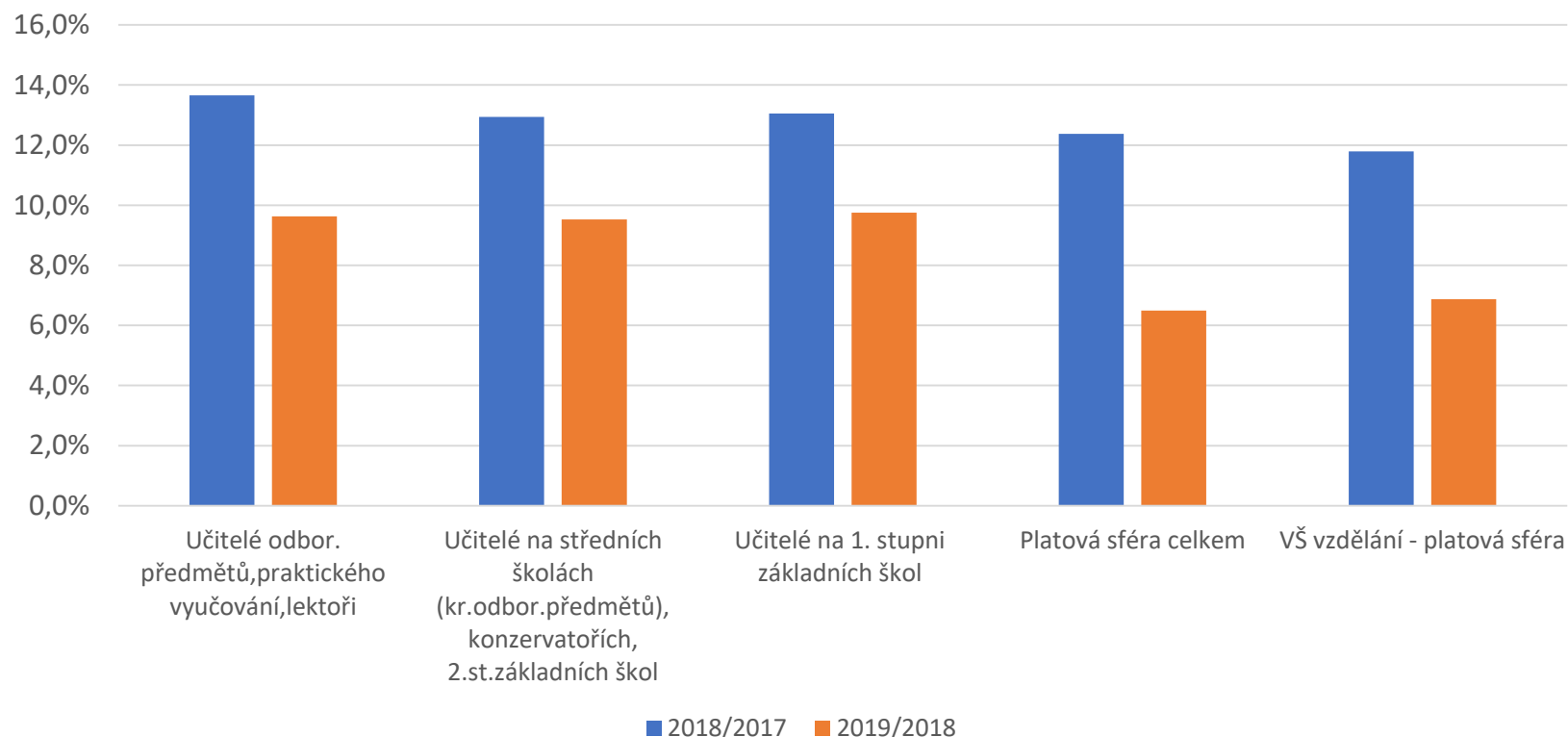
Platy učitelů vs. průměrné platy v platové sféře, regionální školství, 2017-2019



Medián výdělku učitelů stále nedosahuje mediánu VŠ vzdělaných v platové sféře.

Zdroj: vlastní zpracování dle ISPV.

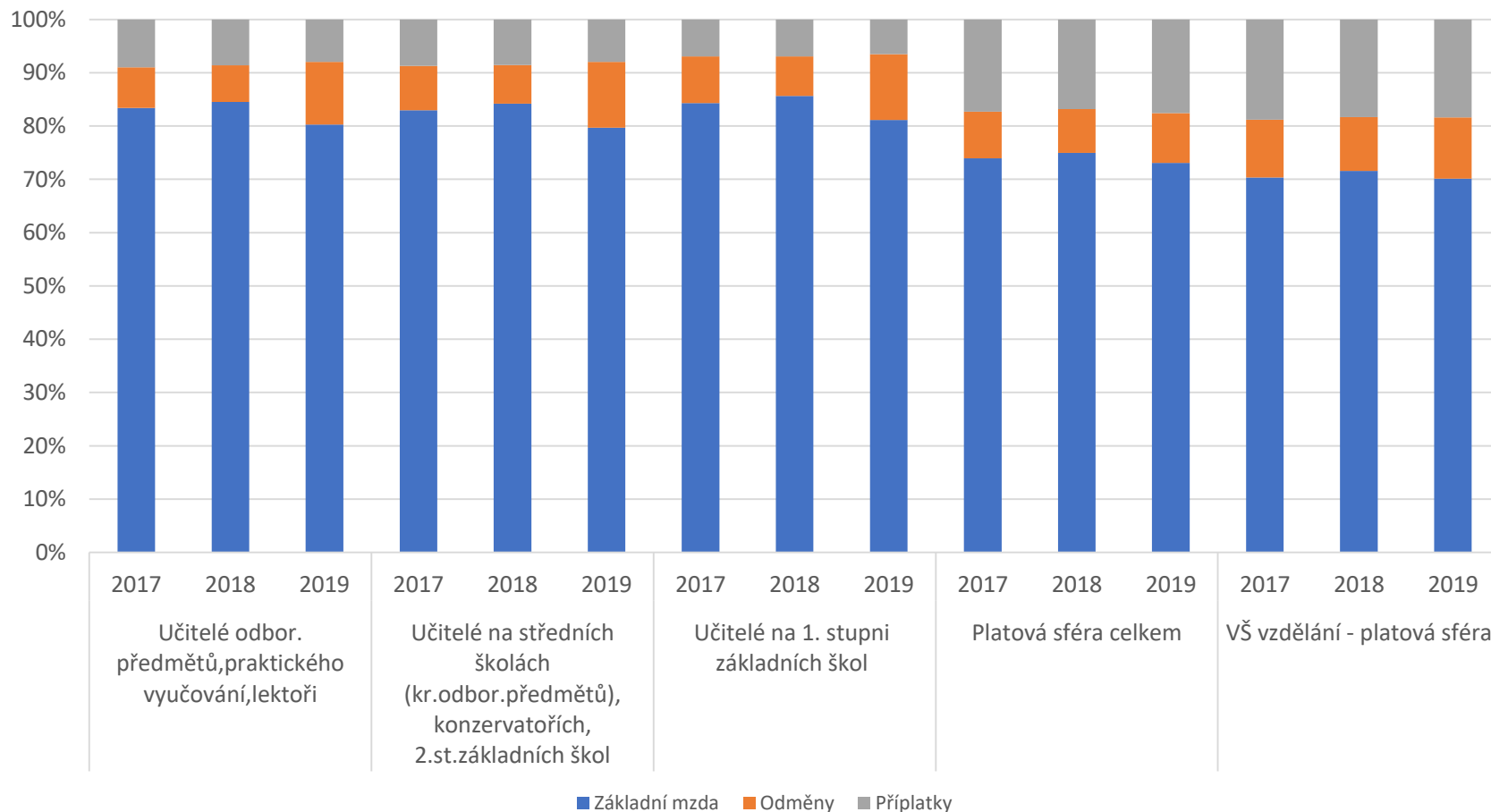
Vývoj platu učitelů, základní plat (tarif), regionální školství, 2017-2019



V meziročním srovnání 2018/19 poprvé tarify učitelů výrazněji předstihly růst tarifu u ostatních pracovníků v platové sféře.

Zdroj: vlastní zpracování dle ISPV.

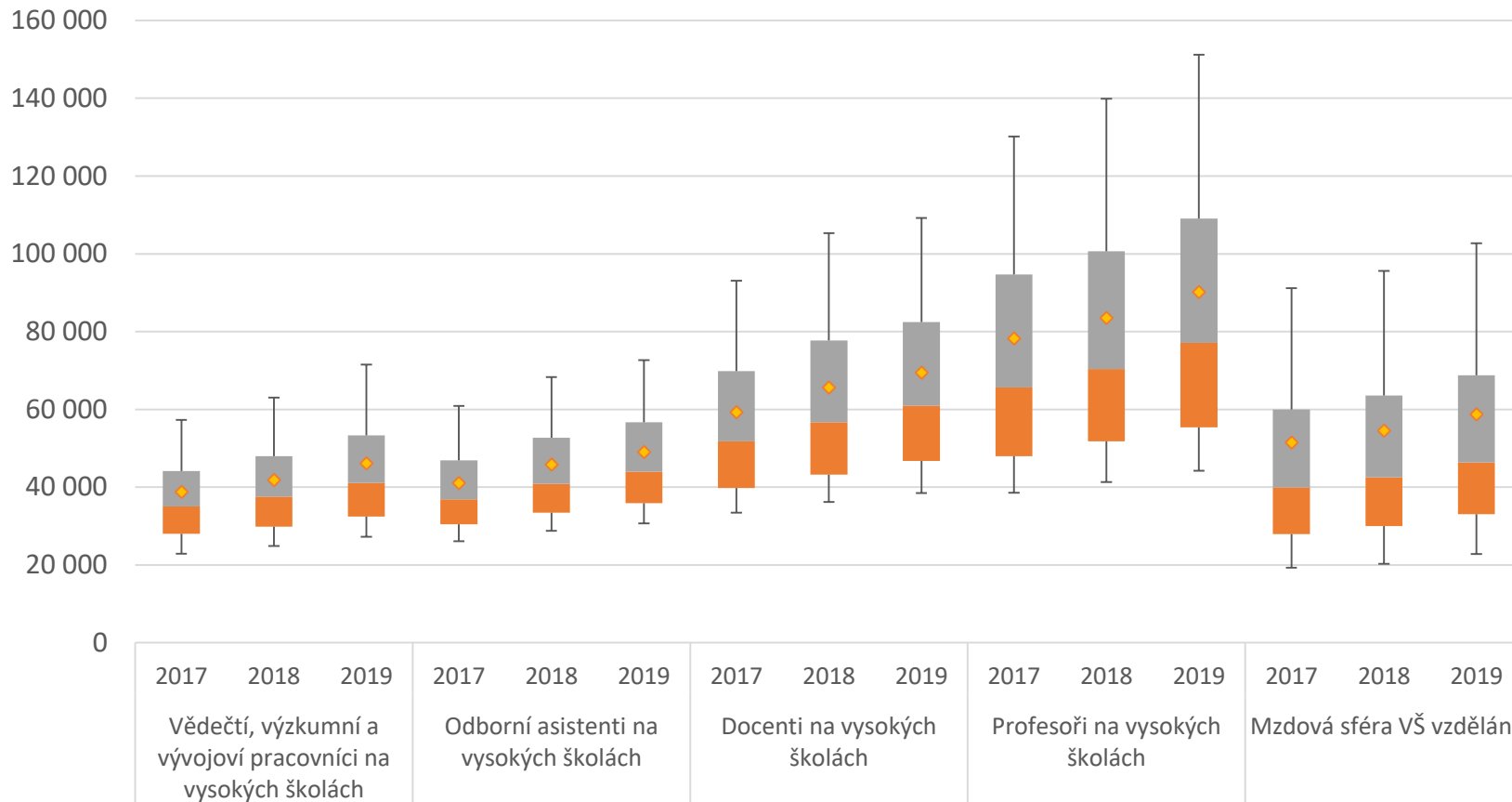
Struktura platu učitelů, regionální školství, 2017-2019



Podíl tarifní složky je u učitelů výrazně vyšší než u VŠ vzdělaných osob v platové sféře.

Zdroj: vlastní zpracování dle ISPV. Podíly uvedeny po rozpočítání náhrad.

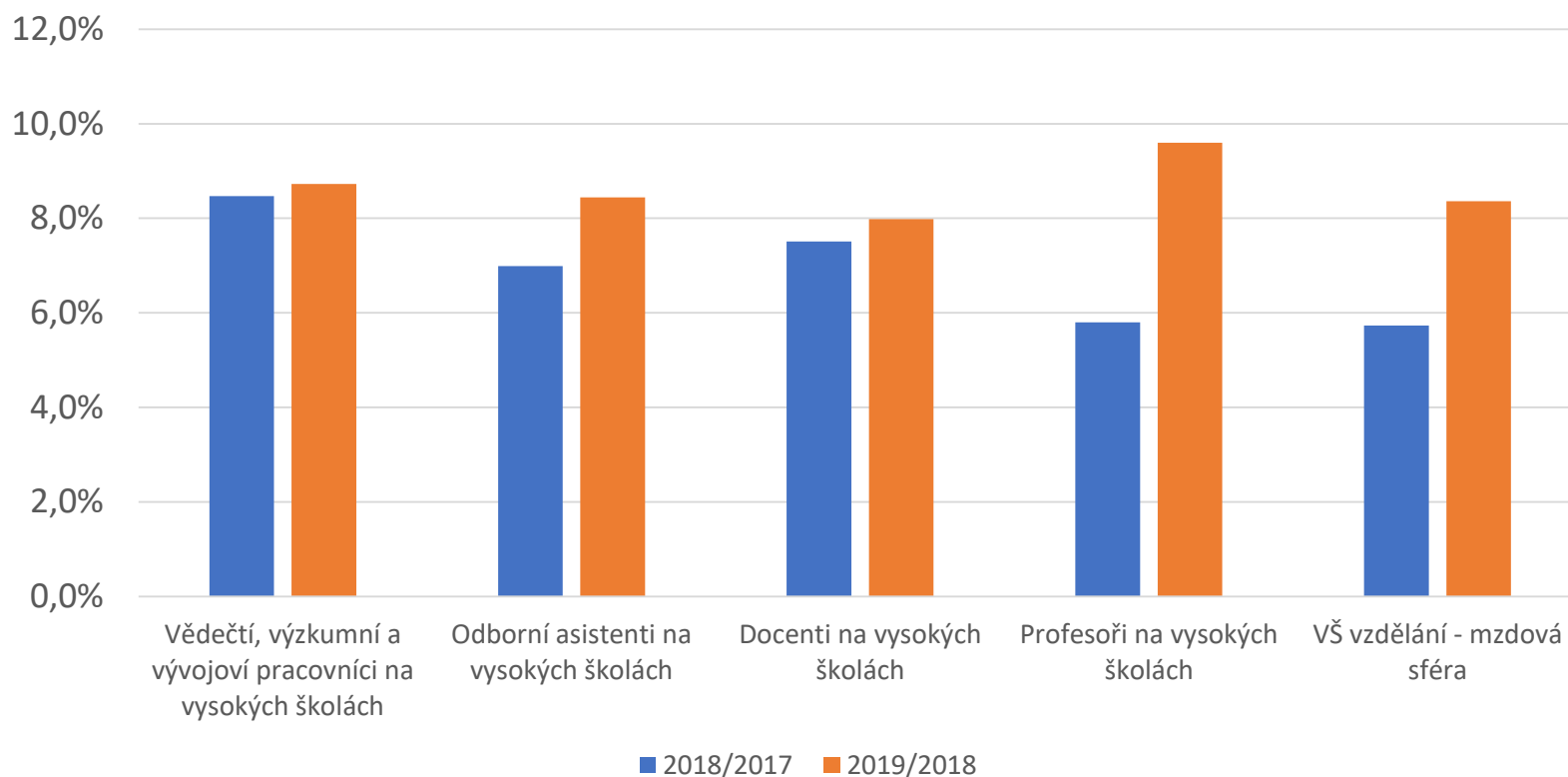
Mzdy učitelů ve vysokém školství, 2017-2019



Medián výdělku odborných asistentů stále nedosahuje mediánu výdělku VŠ vzdělané osoby ve mzdové sféře.

Zdroj: vlastní zpracování dle ISPV.

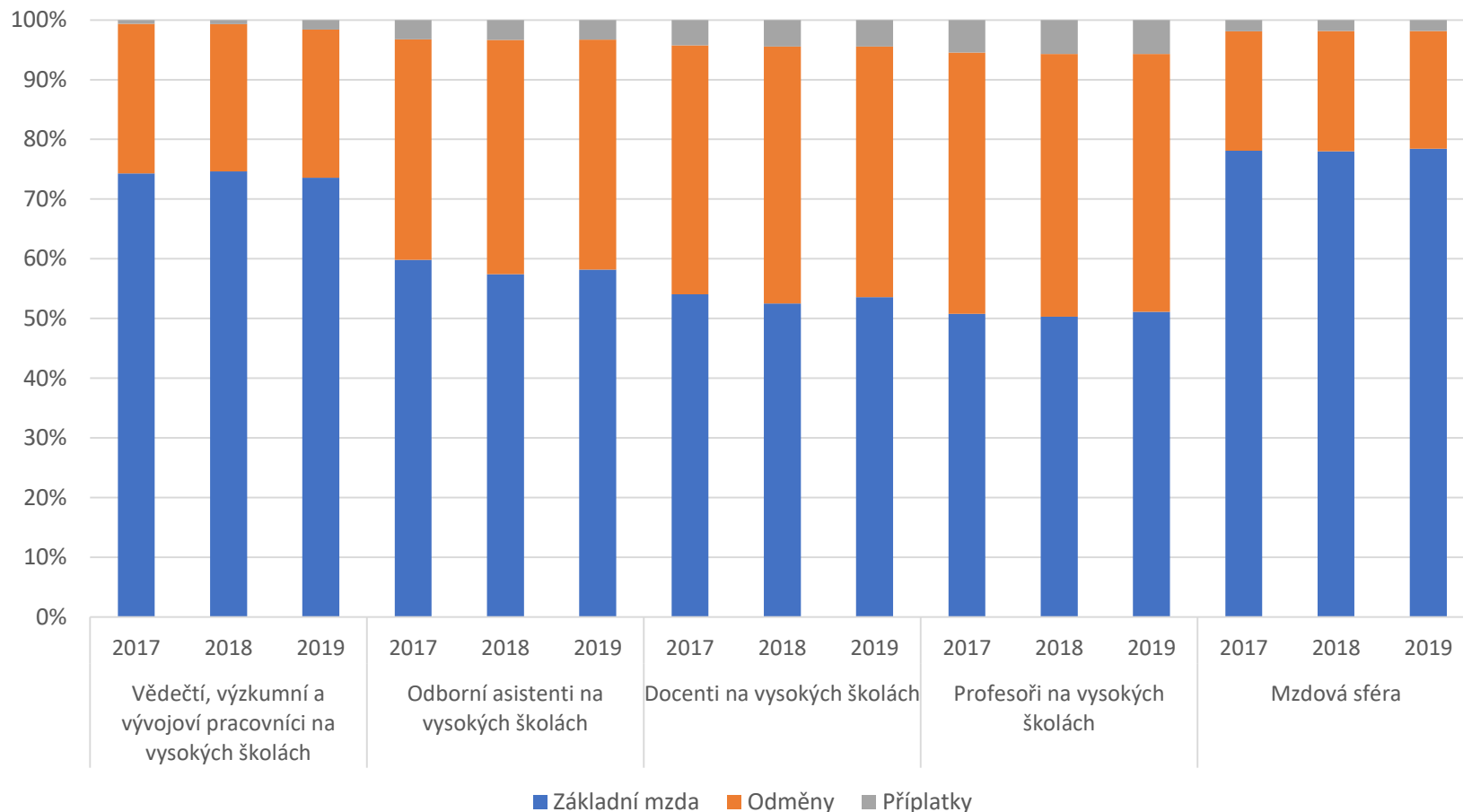
Vývoj mezd učitelů, základní mzda (tarif), vysoké školství, 2017-2019



Základní (tarifní) mzdy VŠ učitelů nerostly výrazně ve srovnání s ostatními VŠ vzdělanými pracovníky.

Zdroj: vlastní zpracování dle ISPV.

Struktura mzdy učitelů, vysoké školství, 2017-2019



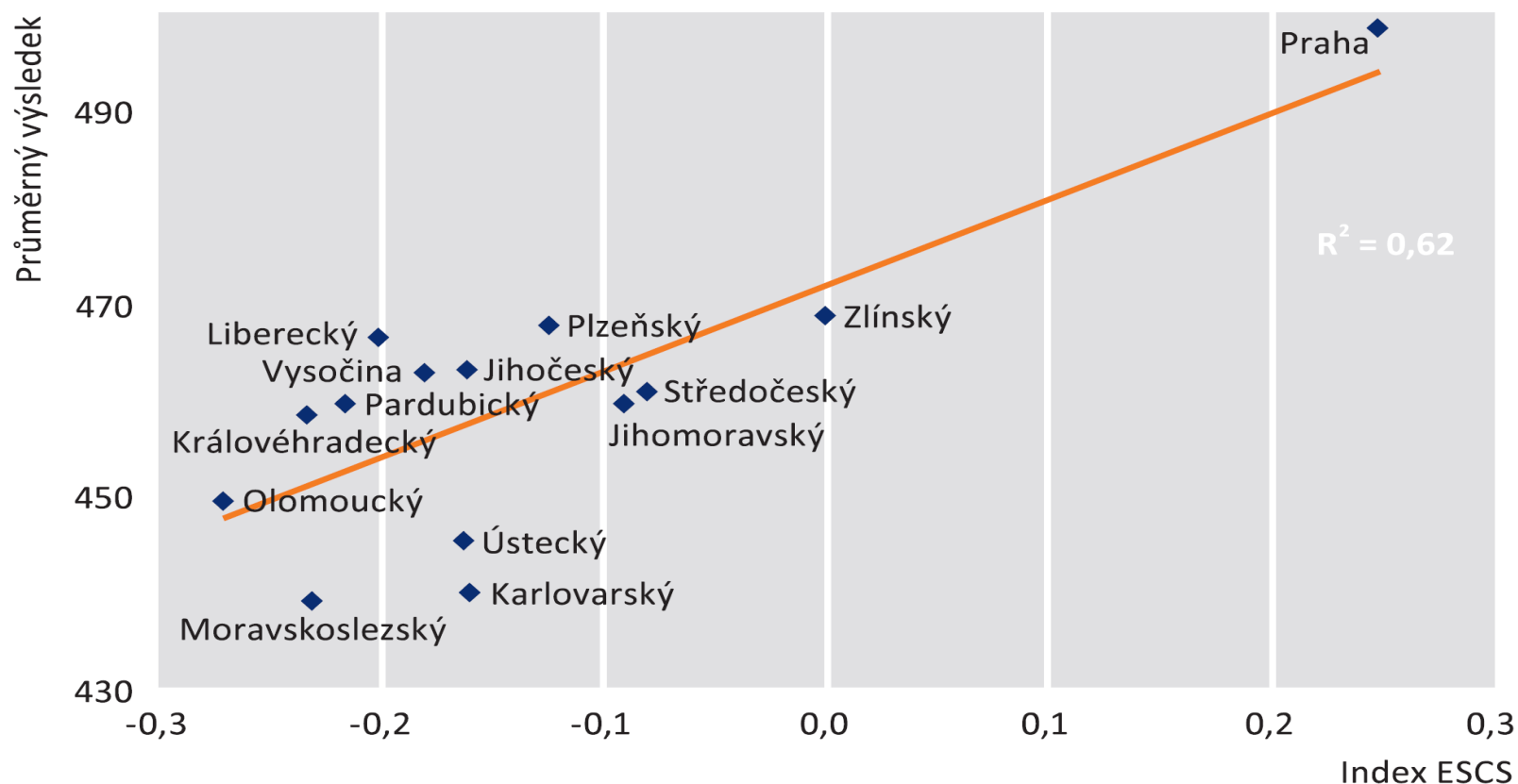
Podíl tarifní složky je u VŠ učitelů výrazně nižší než ve mzdové sféře.

Zdroj: vlastní zpracování dle ISPV. Podíly uvedeny po rozpočítání náhrad.

Proč máme investovat do vzdělání?

Vysoká škola ekonomická v Praze

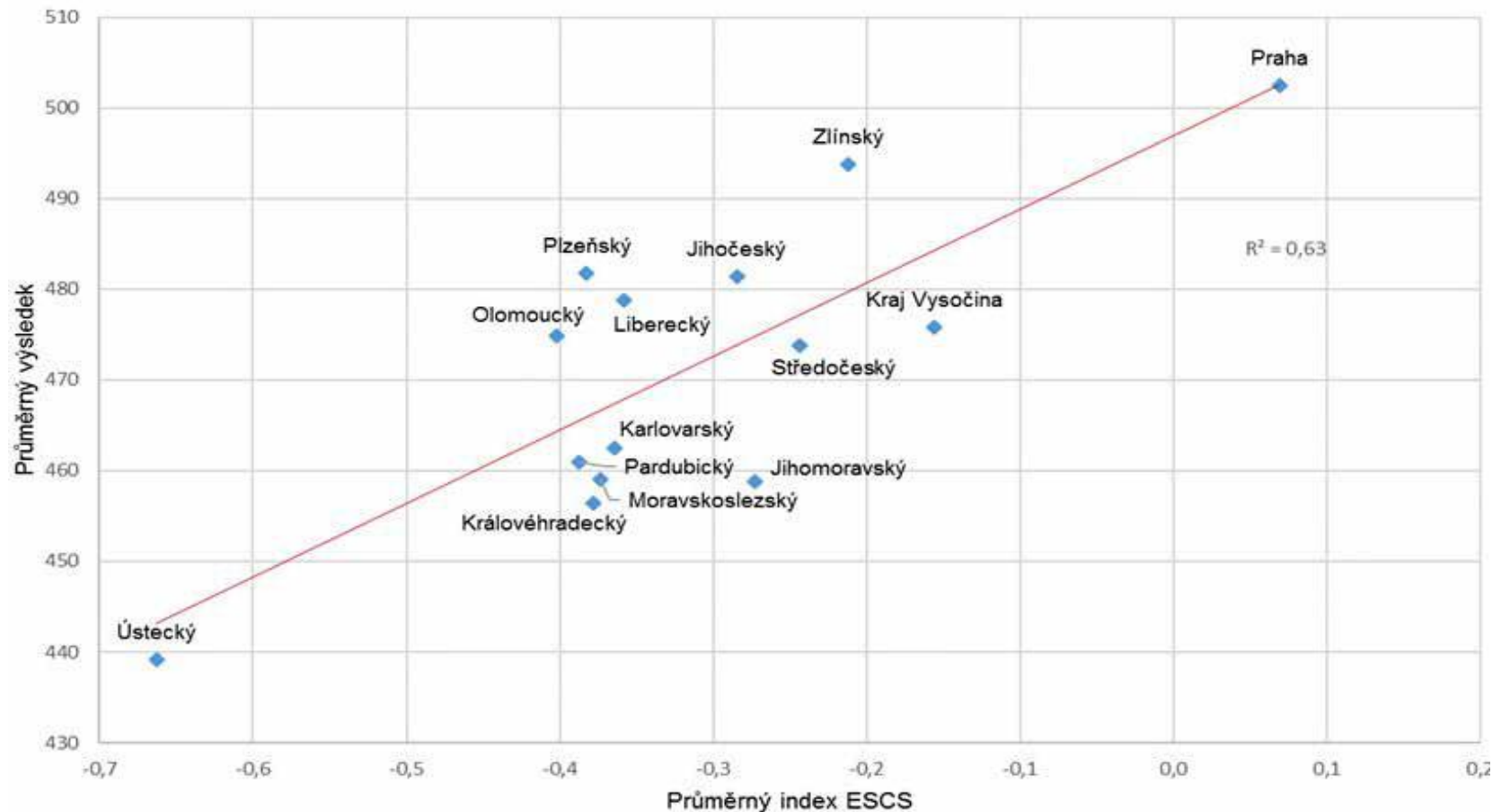
Průměrný výsledek PISA a průměrný index ESCS, 2009



Průměrné výsledky v PISA souvisejí se socio-ekonomicko-kulturní situací v krajích.

Zdroj: Hlavní zjištění výzkumu PISA 2009. ČŠI, 2010, s. 41. Skóre za čtenářskou gramotnost.

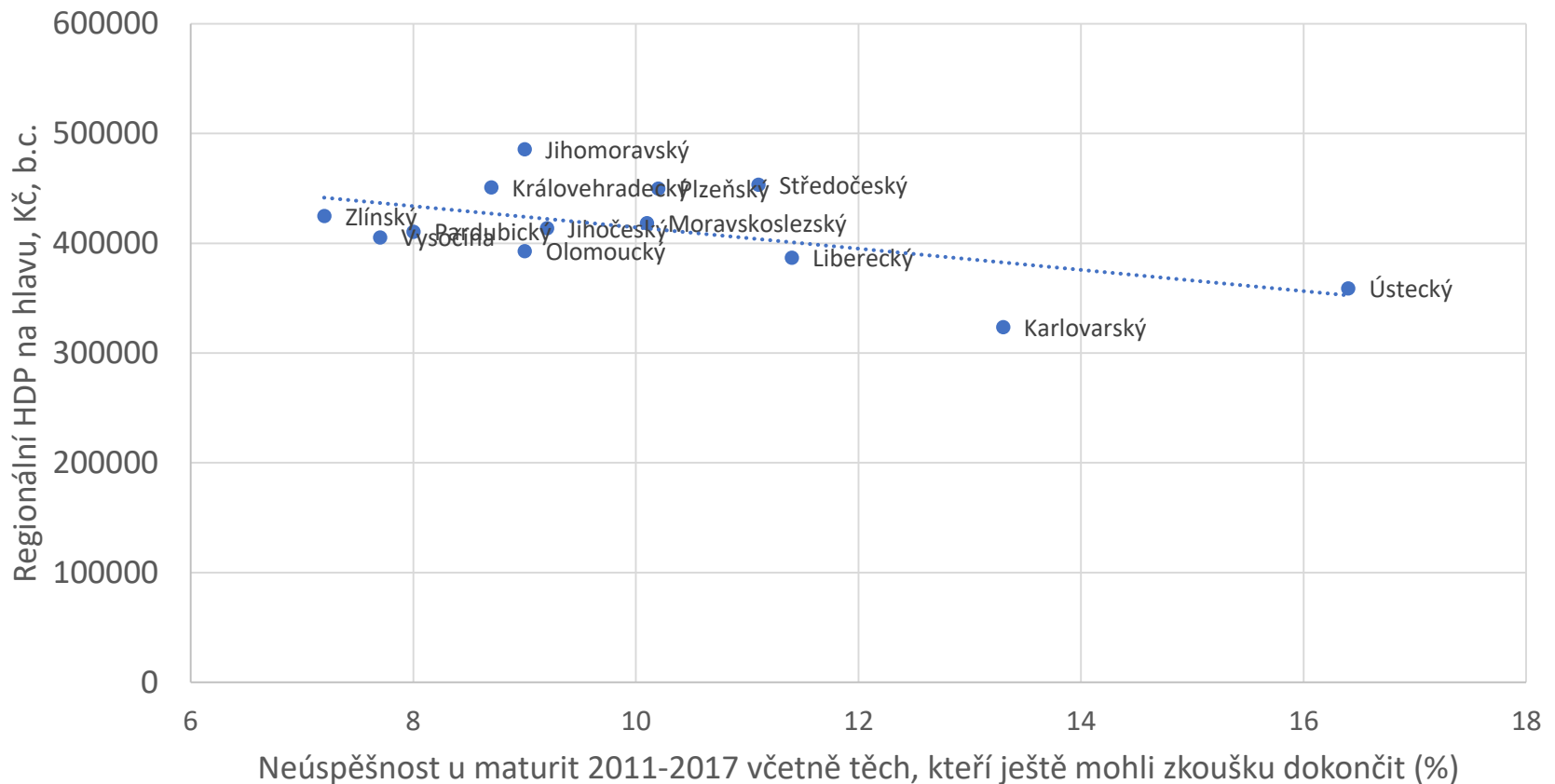
Průměrný výsledek PISA a průměrný index ESCS, 2018



Rozdíly se mezi roky 2009 a 2018 nesnížily.

Zdroj: Mezinárodní šetření PISA 2019. ČŠI, 2019, s. 43.

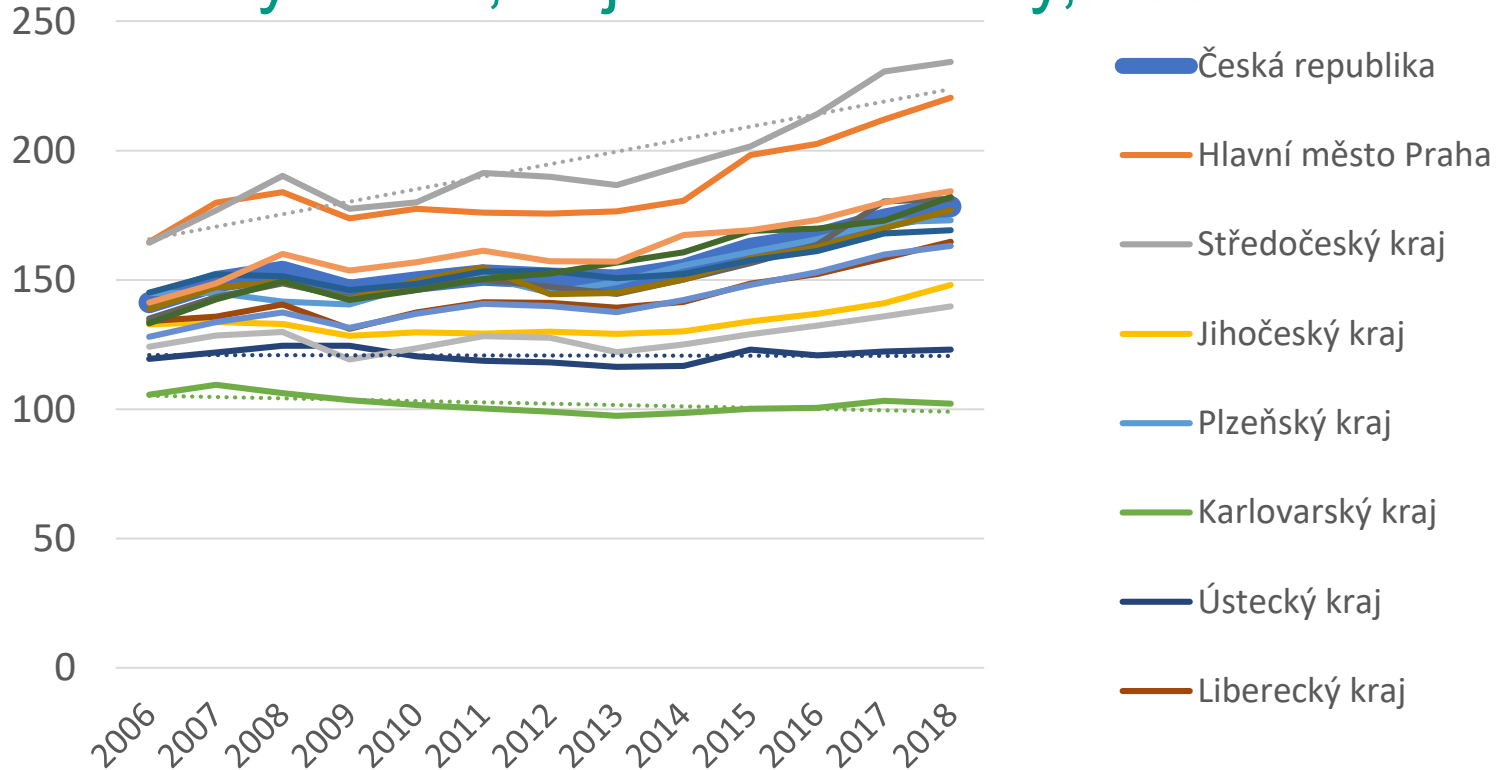
Neúspěšnost u maturity a regionální HDP na hlavu



Regionální rozdíly v makroekonomické úrovni souvisejí s výsledky u maturit.

Zdroj: Vlastní zpracování dle <https://www.novinky.cz/veda-skoly/clanek/mezi-kraji-se-vyrazne-lisi-neuspesnost-u-maturit-40292447> a dat ČSÚ (regionální národní účty). Ve srovnání z metodických důvodů vynechána Praha.

Jak vyřešit prohlubující se regionální disparity? HDP na obyvatele, objemové indexy, 1995=100



Zatímco HDP na hlavu ve Středočeském kraji v letech 1995-2018 průměrně ročně reálně rostl o 3,2 %, Karlovarský kraj takto nevzrostl za celých 23 let. Rozdíly se stále prohlubují.

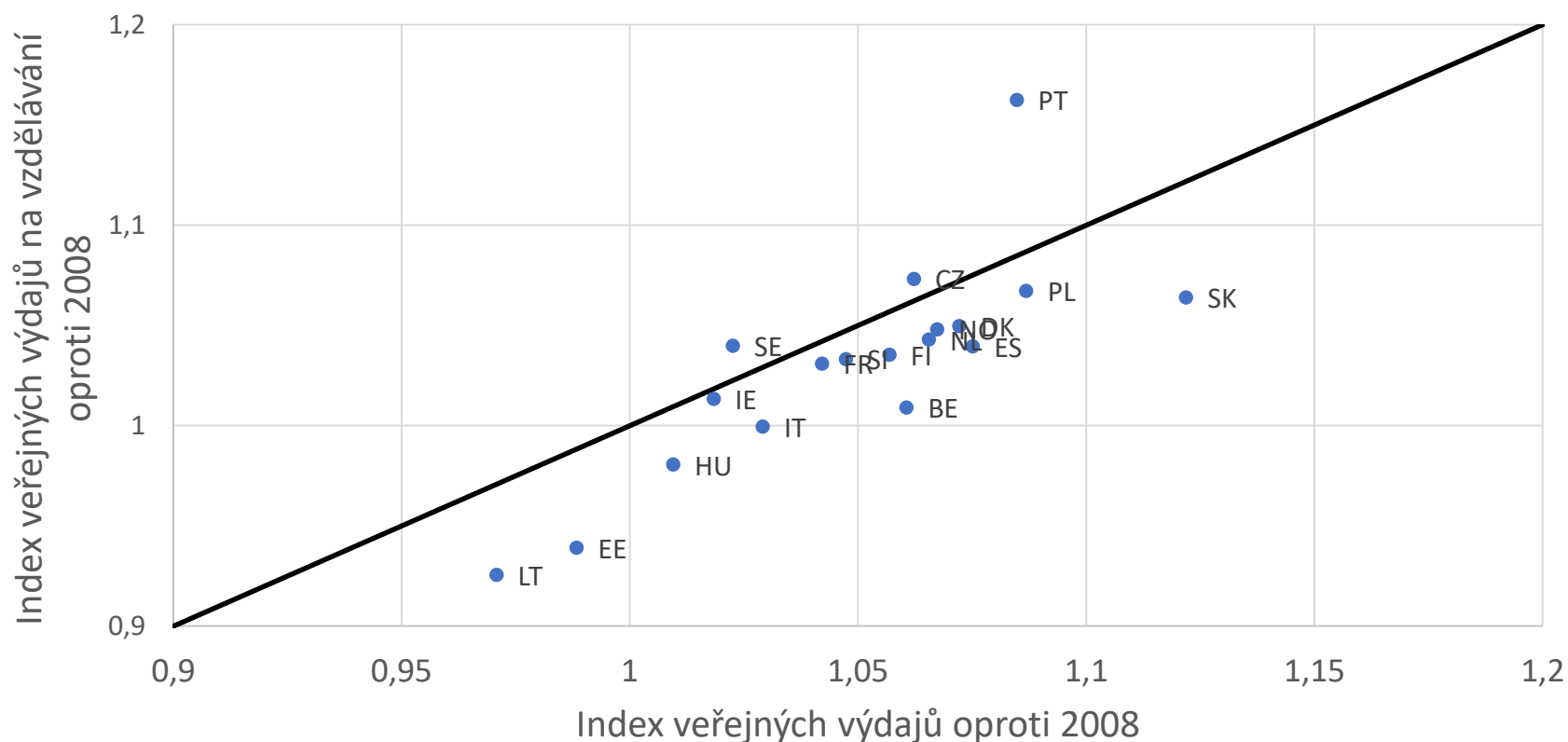
Není jedním z léků výrazná podpora vzdělání?

Zdroj: Vlastní zpracování dle dat ČSÚ (regionální národní účty).

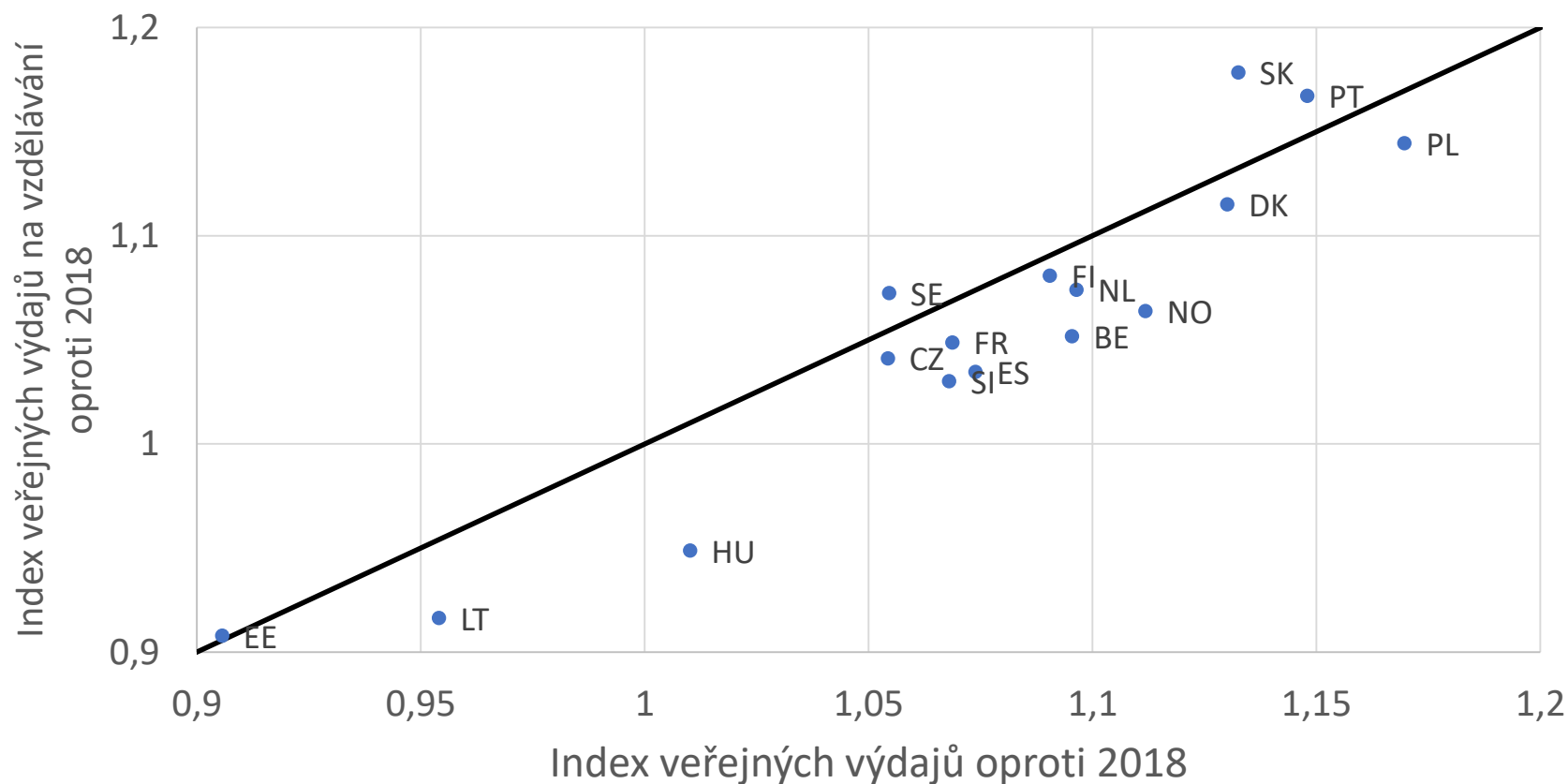
Jaká byla reakce na krizi před deseti lety?

Vysoká škola ekonomická v Praze

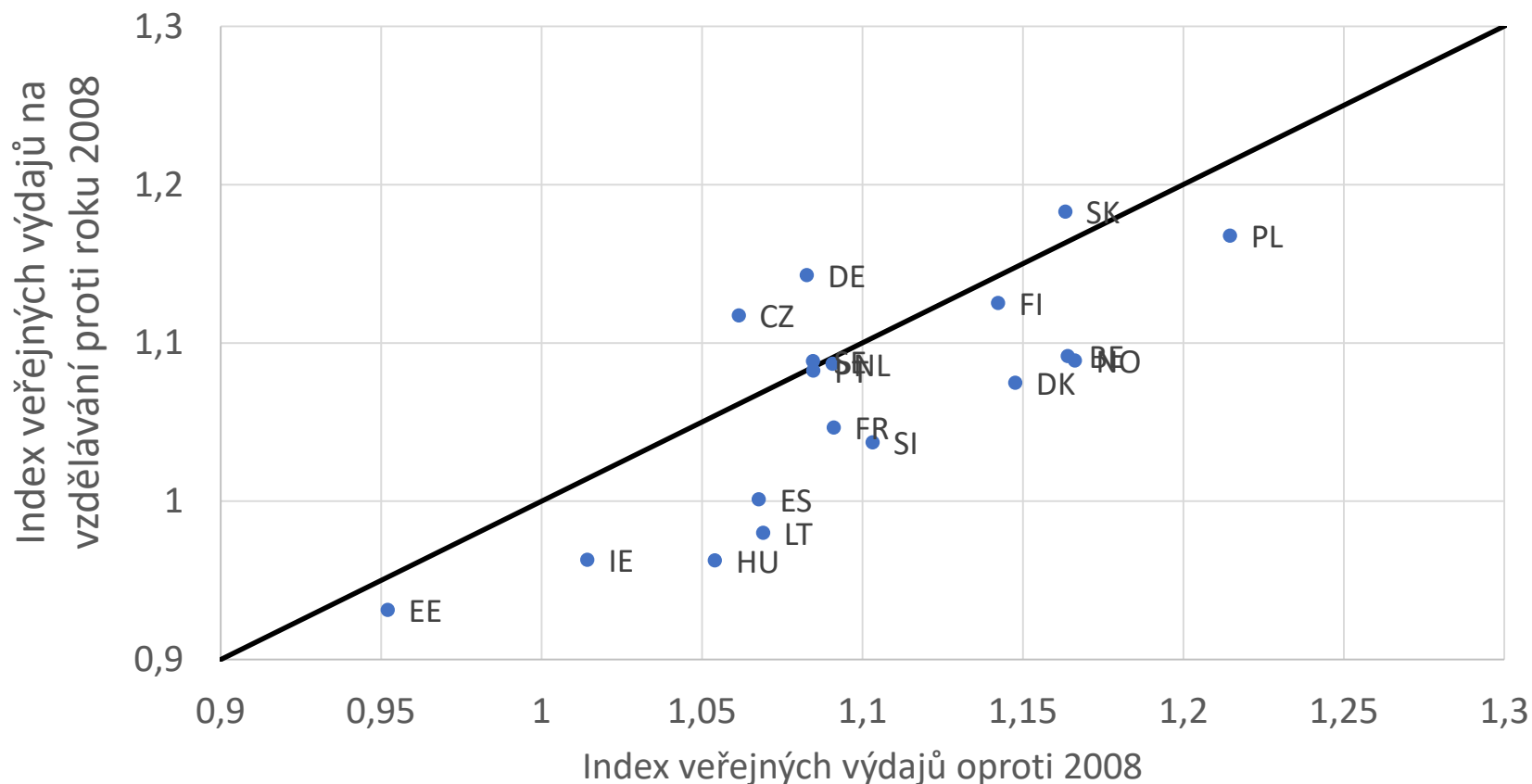
Vývoj celkových veřejných výdajů a veřejných výdajů na vzdělávání, běžné ceny, 2009/2008



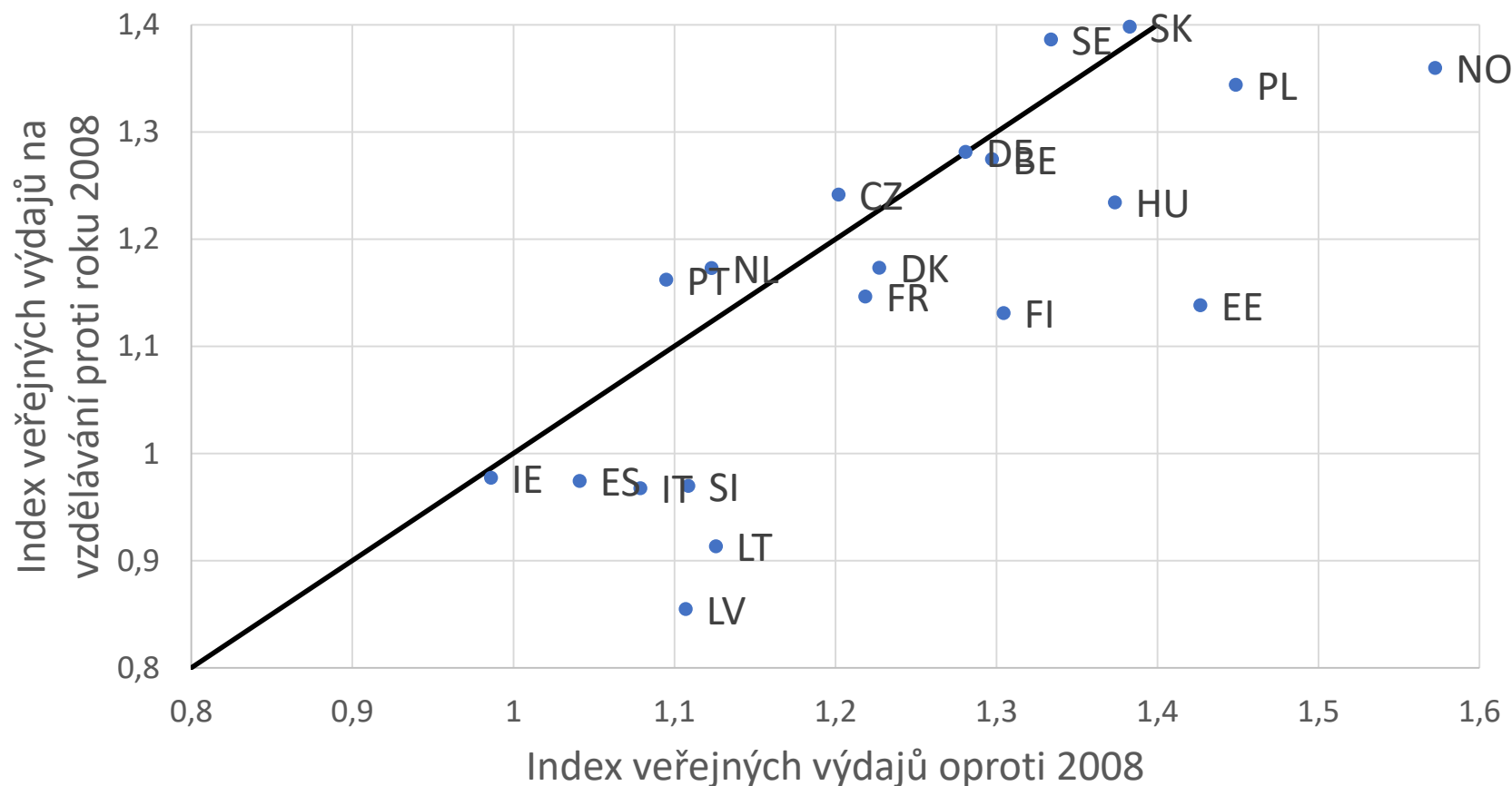
Vývoj celkových veřejných výdajů a veřejných výdajů na vzdělávání, běžné ceny, 2010/2008



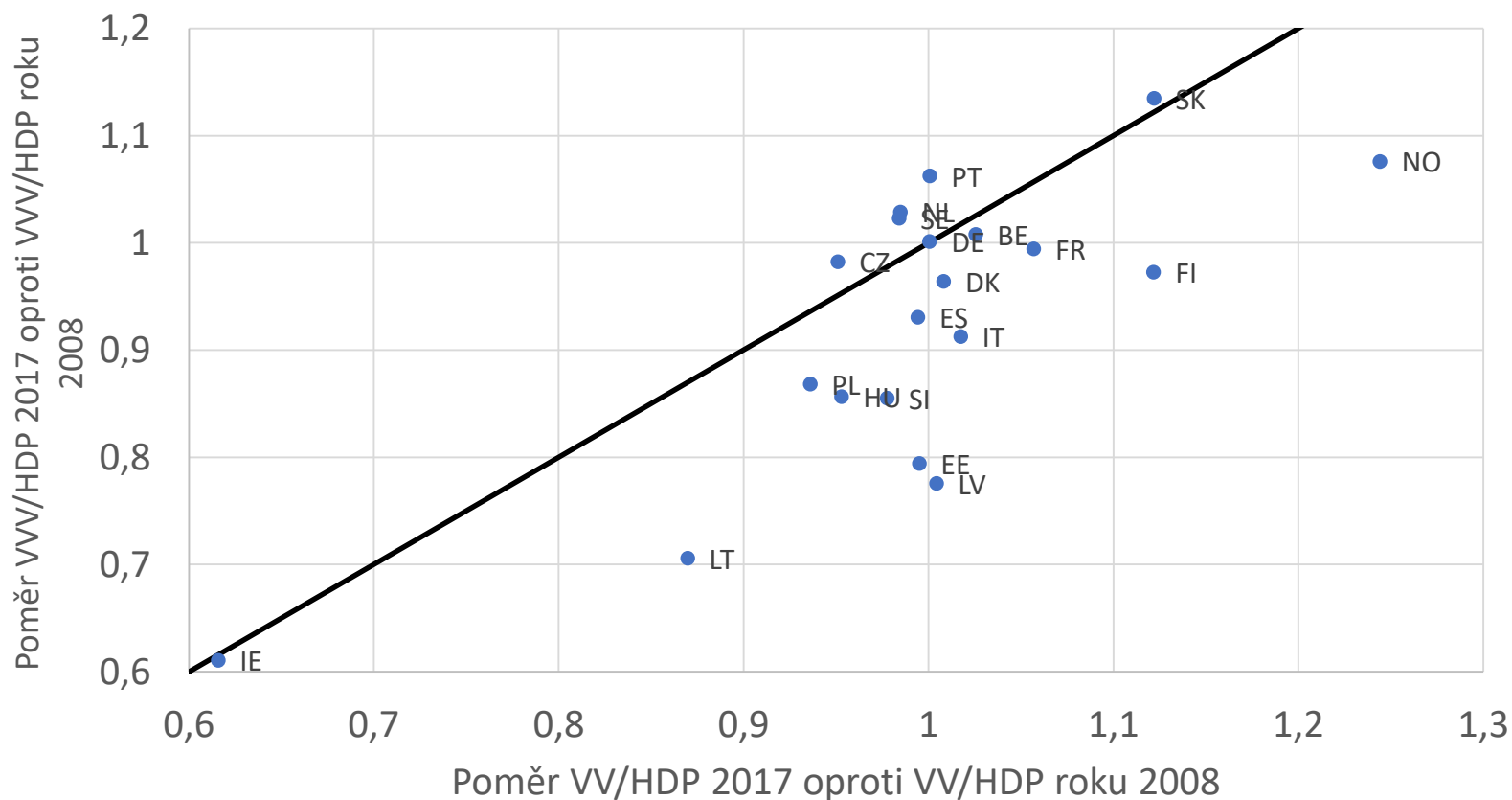
Vývoj celkových veřejných výdajů a veřejných výdajů na vzdělávání, běžné ceny, 2011/2008



Vývoj celkových veřejných výdajů a veřejných výdajů na vzdělávání, běžné ceny, 2017/2008



Vývoj celkových veřejných výdajů (VV) a veřejných výdajů na vzdělávání (VVV) ve vztahu k HDP, 2017/2008



Hlavní závěry z oblasti financování

- Veřejné výdaje na vzdělávání ve vztahu k HDP i k celkovým veřejným výdajům jsou v ČR výrazně podprůměrné (2017).
- Medián výdělků učitelů v RgŠ přes přiblížení v roce 2019 stále nedosahuje mediánu výdělků VŠ vzdělaných v platové sféře; výrazně vysoký je podíl tarifní složky.
- Výdělky odborných asistentů na VŠ zaostávají za výdělky VŠ vzdělaných pracovníků.
- Výsledky žáků v PISA souvisejí se socio-ekonomicko-kulturním statutem (krajské průměry). S regionální ekonomickou úrovní souvisí míra neúspěchu u maturit; souvislost kvantitativní úrovně vzdělání a ekonomické úrovně se v krajském srovnání ukázala jak v letech 2001, tak 2011. Další výsledky budou na základě SLDB 2021.
- Narůstající regionální rozdíly v ČR jsou časovanou bombou. Může pomoci výrazná investice do vzdělání?
- Málokterá země EU zvýšila oproti roku 2008 veřejné výdaje na vzdělávání rychleji než celkové veřejné výdaje. Řešení „proinvestovat se z krize pomocí výdajů na vzdělání“ se tedy v evropském měřítku nekoná.

Těším se na vaše otázky,
komentáře, náměty či
povzdechy.