



# INFORMATIVNÍ SEMINÁŘ

## Podpora příměstských táborů v Pobeškydí

**24. 4. 2019, Třanovice**



EVROPSKÁ UNIE  
Evropský fond pro regionální rozvoj  
Integrovaný regionální operační program



**MINISTERSTVO  
PRO MÍSTNÍ  
ROZVOJ ČR**



## Program

- **Zkušenosti z projektu „Příměstské tábory v Pobeškydí“**
- **Stručné představení základních podmínek**
- **Zajištění příměstských táborů na úrovni mikroregionů (diskuse)**
- **Závěrečná diskuse a konzultace**



## Představení místní akční skupiny

- **MAS Pobeškydí od roku 2004 (investiční projekty, MZe)**
- **od roku 2016 podporujeme i neinvestiční projekty (OPZ)**
- **Rok 2019 (2020) poslední výzvy k předkládání žádostí**
  
- **Dotáční podpora pro projekty naplňující místní strategii**
- **Aktivita má přicházet od místních, kteří své území znají nejlépe a ví, co ve svém okolí potřebují!**
- **Výběr projektů provádí místní lidé na základě preferenčních kritérií, které spoluvytváří místní důraz na lokální aspekt!**



**Podpora hospodářství (PRV)**



**Příroda a krajina (OP ŽP)**



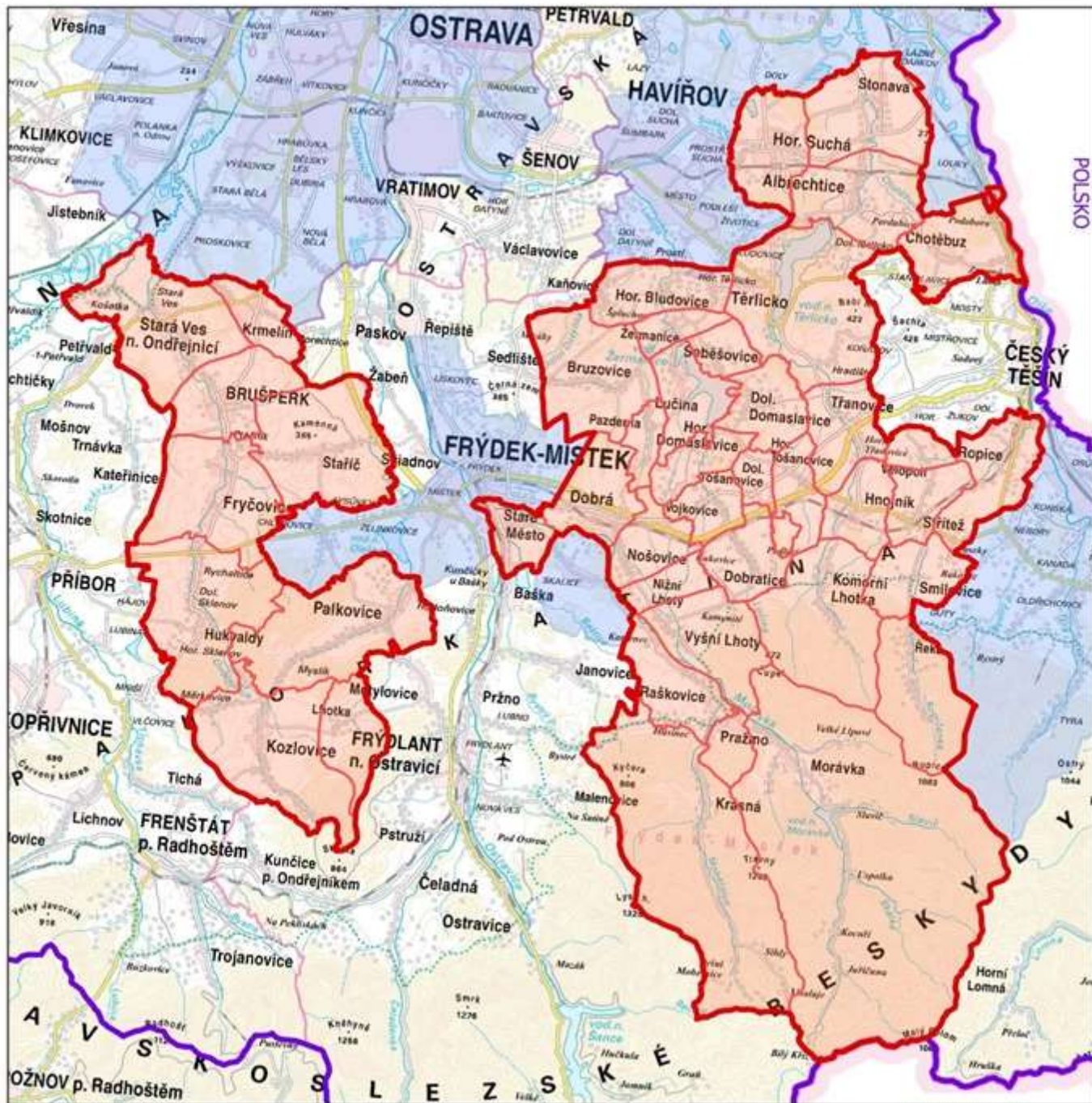
**Veřejná infrastruktura (IROP)**



**Vzdělávání a školství (OP VVV)**



**Pomoc pro potřebné (OP Z)**



Zlínský kraj

SLOVENSKO



## Zkušenosti z projektu



# PŘÍMĚŠTSKÉ TÁBORY V POBESKYDÍ



## Zkušenosti z projektu...

- **Operační program Zaměstnanost**
- **Příjemce: MAS Pobeškydí, z. s. (klíčový projekt)**
- **Zajištění hlídání dětí v době prázdnin**
- **Rodiče dokládají potvrzení o zaměstnání, evidenci na ÚP, OSVČ**
- **Rozpočet 1,8 mil. Kč na 3 roky (2018-2020)**
- **5-6 míst (obcí), 36 turnusů**



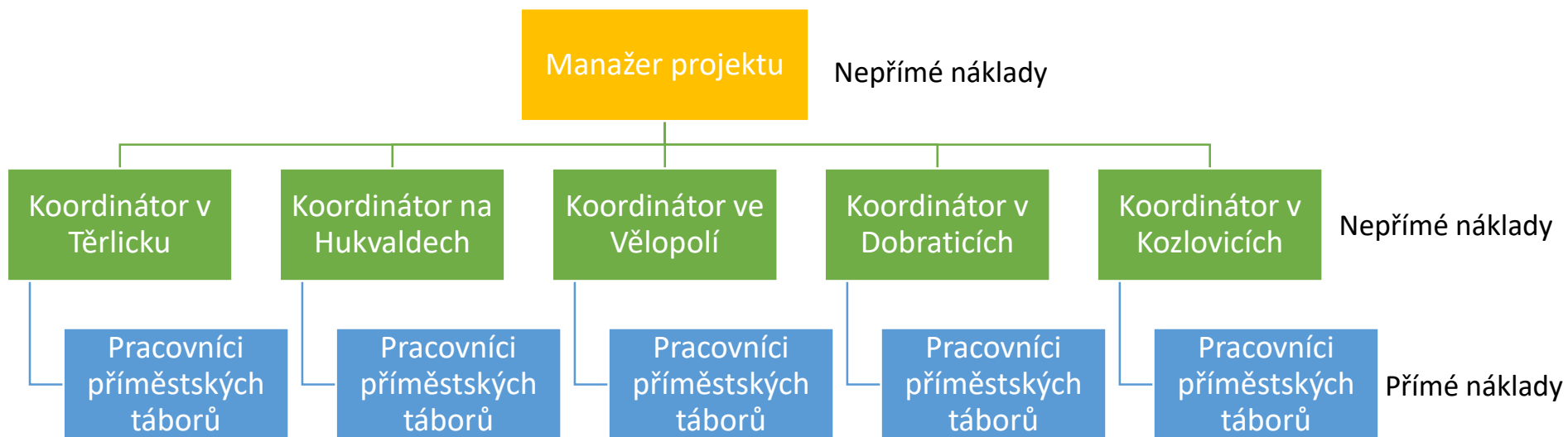
## Zkušenosti z projektu ... rozpočet

<b>Celkový způsobilé výdaje projektu (125 %)</b>	<b>1 767 500 Kč</b>
<b>Přímé náklady (100 %)</b>	<b>1 414 000 Kč</b>
Pracovníci příměstského tábora (DPP) bez odvodů	769 500 Kč
Spotřební materiál (hry, stavebnice, knihy, výtvarné potřeby, sportovní a turistické potřeby, sportovní vybavení...)	277 000 Kč
Animační služby příměstského tábora (36 × 5000)	180 000 Kč
Pronájmy tělocvičny, haly, sportoviště atd. (36 × 5000)	180 000 Kč
Kurz první pomoci – pro pracovníky příměstského tábora (15×500)	7 500 Kč
<b>Nepřímé náklady (25 %)</b>	<b>353 500 Kč</b>





## Zkušenosti z projektu





## Zkušenosti z projektu ... v roce 2018

- **11 turnusů po cca 15-30 dětí (v roce 2018)**
- **Odměna „hlídačů“ 150 Kč/hod. (bez přípravy)**
- **Aminační služby a pronájem prostor (po 5 tis. Kč na turnus)**
- **Nepřímé výdaje: administrace projektu, úrazové pojištění, kurz první pomoci, papír**
- **Mimo výdaje projektu: stravování, výlety, doprava na výlety**
- **Sportovní zaměření, částečně výtvarné**







Projekt

## PŘÍMĚSTSKÉ TÁBORY V POBESKYDÍ

je spolufinancován Evropskou unií.

Hlavním cílem projektu je podpořit a udržet zaměstnanost cílové skupiny (rodičů) zajištěním řízení jejich dětí v době pracovního procesu v průběhu prázdnin.



EVROPSKÁ UNIE  
Evropský sociální fond  
Operační program Zaměstnanost





## Zkušenosti z projektu...

- **Bruzovice (1 týden) *nově v roce 2019***
- **Dobratice (1 týden)**
- **Hukvaldy (3 týdny)**
- **Kozlovice (1 týden)**
- **Těrlicko (3 týdny)**
- **Vělopolí (3 týdny)**



## Zkušenosti z projektu...

- **Přihlášky a doklady od rodičů vybírat v dostatečném předstihu**
- **Potvrzení o zaměstnání (úřad práce, OSVČ) od obou rodičů**
- **Schůzky s rodiči, emailová komunikace**
- **Kurz první pomoci**
- **Pojištění odpovědnosti, úrazové pojištění**
- **Pracovníci příměstského tábora – bezúhonní, středoškolské vzdělávání, zkušenosti, od 18 let.**





## Zkušenosti z projektu...

### Na co jsme zapomněli:

- **Odvody z DPP (hlídači více turnusů)**
- **Nezbytný nábytek využívány dětmi**
- **Hlídači = vedoucí + pomocníci (požadavek na věk, vzdělání)**

### Co měníme pro rok 2019

- **Většina potřebných informací v přihláškách (GDPR)**
- **Vyplňujeme další dokumenty za rodiče (rodič pouze podepíše a doplní údaje o zaměstnavateli či dítěti)**
- **Doplňujeme program o badatelství, dílny, keramika ...**



## Zkušenosti z projektu - dokumenty

- **Příhláška**
- **Smlouvy o poskytnutí služby**
- **Monitorovací list**
- **Potvrzení o zaměstnání**
- **Potvrzení o evidenci na úřadu práce**
- **Potvrzení z České správy sociálního zabezpečení (u OSVČ)**
- **Nástupní list dítě (bezinfekčnost, průkaz zdrav. pojišťovny)**



## Zkušenosti z projektu

- **Dohody o provedení práce (výpisy z trestního rejstříku)**
- **Evidence odpracované doby pracovníků příměstského tábora**
- **Docházka dětí (vhodné podepsat i rodičem)**
- **Cedule povinné publicity**
  
- **Dle potřeby: odchod dítěte samostatně; provozní řád tábora**



## Stručné představení základních podmínek



Evropská unie  
Evropský sociální fond  
Operační program Zaměstnanost



## Aktuální stav přípravy výzvy

- **Základní podmínky určují pravidla OPZ a výzvy pro MAS (047)**
- **Další podmínky budou určeny ve výzvě MAS**
  - **Žadatelé**
  - **Věcné zaměření výzvy**
  - **Výše způsobilých výdajů na projekt (horní hranice)**
  - **Povinné přílohy výzvy**
  - **Kritéria věcného hodnocení**



## Územní působnost výzvy

- **Projekt musí mít dopad na území Pobeskydí tj.:**
  - **Projekt je realizován na území Pobeskydí (jednotlivých obcích – uvedeno v popisu projektu) nebo**
  - **Cílová skupina má vazbu na území Pobeskydí (trvalé bydliště)**
- **Výzva může zpřísnit podmínky vazby cílové skupiny na území Pobeskydí.**



## Časové nastavení výzvy a projektů

- Vyhlášení výzvy MAS – červen 2019
- Ukončení příjmu žádostí o podporu – **září 2019**
- Maximální délka realizace projektu – 36 měsíců
- Nejzazší datum ukončení fyzické realizace projektu – **31. 12. 2022**
- Doporučené zahájení realizace projektu – léto 2020  
(výsledky hodnocení na MAS cca prosinec 2019; na MPSV březen 2020)



## Alokace výzvy a výdaje projektů

- Alokace výzvy 10 mil. Kč
- Maximální výše celkových způsob. výdajů projektu **2 mil. Kč ?**
- Minimální výše celkových způsob. výdajů projektu 400 tis. Kč
- Maximální objem investičních výdajů **50 % ?** přímých způsobilých nákladů
- Křížové financování není možné
- Forma financování: **ex ante/ex post ??**





## Oprávnění žadatelé – bude upřesněno ve výzvě

- **MAS, obce a dobrovolné svazky obcí**
- **Organizace zřízené obcemi**
- **Organizace zřízené kraji ?**
- **Příspěvkové organizace**
- **Nestátní neziskové organizace**
- **Obchodní korporace, OSVČ ?**
- **Poradenské a vzdělávací instituce ?**
- **Školy a školská zařízení**
- **Profesní a podnikatelská sdružení, sociální partneři ?**  
(definice viz výzva kap. 4.2)



## Míra podpory

- **Školy a školská zařízení – 100 % (EU 85 % + SR 15%)**
- **Obce, DSO, příspěvkové organizace (s výjimkou škol) – 95 %**
- **Soukromoprávní subjekty vykonávající veřejně prospěšnou činnost – 100 %**
- **Ostatní subjekty – 85 %**



## Veřejná podpora

- **Režim podpory de minimis**
- **Projekty nezakládající veřejnou podporu ?**
- **O veřejné podpoře rozhoduje MPSV před vydáním právního aktu**



## Věcné zaměření – témata – cíle projektu

- **Zajištění hlídání dětí pracujících rodičů (resp. hledajících si práci, studujících)**
- **Primárně podpora je zaměřena na rodiče z Pobeskydí**
- **Příměstské tábory**
- **Společná doprava dětí do/z příměstského tábora (nejedná se o dopravu na výlety)**



## Příměstské tábory – základní podmínky

- Zajištění služby péče o děti v době školních prázdnin
- Rodiče prokazují vazbu na trh práce (oba ve společné domácnosti)
  - zaměstnaný rodič doloží potvrzení zaměstnavatele o pracovním poměru (pracovní smlouva, DPP, DPČ) s uvedením doby trvání pracovního poměru; OSVC doloží potvrzení ČSSZ o úhradě odvodů na sociální pojištění
  - nezaměstnaný rodič (případně jiná pečující osoba) doloží potvrzení z ÚP ČR o tom, že je veden v evidenci uchazečů o zaměstnání (popř. potvrzení od pomáhající organizace); osoby v procesu vzdělávání doloží potvrzení o studiu
  - osoby absolvující rekvalifikační kurz doloží potvrzení o účasti na rekvalifikačním kurzu a certifikát/potvrzení o jeho úspěšném ukončení, pokud byl kurz ukončen v době konání projektu



## **Příměstské tábory – základní podmínky**

- **doba konání příměstského tábora je omezena pouze na pracovní dny**
- **minimální kapacita příměstského tábora je 10 dětí**
- **s rodiči dětí musí příjemce uzavřít písemnou smlouvu o poskytování služby na dobu trvání jednotlivého turnusu, popřípadě více turnusů v daném školním roce**
- **příjemce musí vést denní evidenci (elektronicky nebo v listinné podobě) přítomných dětí, obsahující čas příchodu a odchodu dítěte (ověření při kontrole na místě)**



## Společná doprava dětí

- **neexistuje žádné spojení hromadnou dopravou nebo**
- **neexistuje vhodné spojení hromadnou dopravou ve vhodném čase (dítě by na začátek nebo po konci příměstského tábora čekalo více než 30 min.) nebo**
- **návaznost spojů hromadné dopravy je komplikovaná (přestupy, čekání na jednotlivé spoje, interval mezi jednotlivými spoji je větší než 1 hod.)**



## Společná doprava dětí

- **Předškolní a školní děti 1. stupně ZŠ**
- **společná doprava pouze jako služba (nelze vlastní vozidlo žadatele) a cena služby vyplývá ze smlouvy s dopravcem**
- **přepravce musí dodržovat zákonné předpisy (sedačky a poutání dětí pásy)**
- **s rodiči dětí musí příjemce uzavřít písemnou smlouvu o poskytování služby s aktualizací alespoň na každý školní rok**
- **příjemce musí vést denní evidenci**





## Co lze hradit z dotace

### PŘÍMÉ NÁKLADY

- **Osobní náklady „hlídačů“ (mzdy, odměny, odvody)**
- **Nákup služeb (animační akce, pronájmy ...)**
- **Nákup materiálu/vybavení/majetku pro zajištění péče o děti (hry, sportovní vybavení, výtvarné potřeby, stavebnice, hračky, nábytek využívány dětmi apod.)**

### NEPŘÍMÉ NÁKLADY (25 % přímých nákladů) – NEDOKLÁDÁ SE

- **Administrace projektu vč. komunikace s rodiči při dokladování**
- **Papír a papírenské spotřební zboží (papírové ubrousky, bloky, sešity)**
- **Energie, cestovní náhrady, pojištění odpovědnosti, úrazové poj.**



## Způsobilé výdaje – osobní náklady

- **Mzdy a platy pracovníků pracujících s cílovou skupinou**
  - Pracovní smlouvy, dohody o provedení práce či pracovní činnosti
  - Výdaje obvyklé v daném místě, čase a oboru (Informační systém o průměrném výdělku – ISPV vychovatelé; průměr 175 Kč/hod.)
  - **ÚVAZEK OSOBY MAXIMÁLNĚ 1,0 DOHORMADY U VŠECH SUBJEKTŮ** (příjemce a partneři)



## Nezpůsobilé výdaje

- **Stravné děti**
- **Jízdné či vstupné na výletech**
  
- **Stavební úpravy a nákup budov**
- **Úroky**
- **DPH u plátců**
- **Pokuty a penále**



## Příspěvky rodičů

- **příspěvky rodičů (ponížené o úhradu výdajů mimo rozpočet projektu, např. stravné dětí) mohou být zahrnuty do spolufinancování ze strany příjemce (pokud by částka vybraných příspěvků přesáhla výši spolufinancování, bude se jednat o příjmy projektu)**
- **výdaje, které nejsou hrazeny z projektu, ale jsou nezbytné pro jeho realizaci (např. stravné dětí) je třeba uvést v žádosti o podporu**



## Zadávaní zakázek (dodávky, služby...)

- nižší než 400 tis. Kč (bez DPH) lze zadat přímo (doporučeno ověřit si cenu obvyklou, postupovat dle vnitřních pravidel organizace)
- od 400 tis. Kč (bez DPH) postupovat dle pravidel OPZ
- nezadávat osobám blízkým, zaměstnancům, členům statutárního orgánu, členům realizačního týmu, osobám zapojeným do přípravy žádosti o podporu apod.



## Možné překážky

- **Max. 1 úvazek na příjemce (a partnery) vč. DPP**
- **Nemožnost hradit z projektu stravné a výlety pro děti**
- **Minimální výše výdajů 400 tis. Kč (cca 110 tis. Kč na rok přímých nákladů)**
- **Nezapojovat partnery – příjemce nese zodpovědnost za všechny „tábory“ v projektu**



# Zajištění příměstských táborů na úrovni mikroregionů





## Zajištění příměstských táborů na úrovni mikroregionů

- **Projekt připravuje Mikroregion Žermanické a Těrlické přehrady**
- **Sdružení měst a obcí povodí Ondřejnice a Sdružení obcí povodí Morávky – odmítli**
- **Sdružení obcí povodí Stonávky ?**
- **MAS Pobeškydí bude připravovat projekt primárně pro své členy (případně další spolupracující organizace) – podpora de minimis ☹**





## Závěrečná diskuse a konzultace





---

**Děkuji za pozornost**

**Krystyna Nováková**

**MAS Pobeškydí, z. s.**  
**[novakova@pobeskydi.cz](mailto:novakova@pobeskydi.cz)**  
**[www.pobeskydi.cz](http://www.pobeskydi.cz)**